

Upozornění pro sběratele českého uměleckého skla z let 1930 až 1970: Heinrich Hoffmann, Henry G. Schlevogt, Rudolf Hloušek, Josef Inwald a další! Nekvalitní kopie z firem Czech It Out Inc., Brooklyn, New York, USA a Jaromír Schubert JaS, Jablonec nad Nisou, Česká republika

V PK (Pressglas-Korrespondenz, pozn. překladatele) 2002-5 pan Stopfer již upozorňoval všechny sběratele skla od firem Heinrich Hoffmann a Henry G. / Curt Schlevogt, na imitace od různých firem, které nevlastní originální lisovací formy a vyrábějí sklo nízké kvality.

Obr. 2003-4/173
Brožura C.I.O., New York 2001, titulní strana obálky



Tento „případ“ se nyní rozrostl do větších rozměrů!

V plnobarevné brožuře o 76 stranách firma „Czech It Out Inc.“ (C.I.O.), Brooklyn, New York, od roku 2001 nabízí reprodukce slavného československého skla z 30. let, které bylo původně vyráběno Heinrichem Hoffmannem, Henrym G. Schlevogtem a dalšími. Tato brožura byla vyrobena v České republice: „Katalog sklářských výrobků pro export do USA, rozměry 170 x 240 mm, 72 (?) stran, barevnost 4/4, vazba V2, 2500 výtisků“ [www.ajeto.com/graphics/-pages/cio.html]

Z obrázků brožury od firmy "Czech It Out" se dá velmi těžko posoudit kvalita výrobků. Aby se dala porovnat reprodukce od firmy C.I.O. a originální výrobek potřebovali byste mít oba kusy v rukou, blízko sebe, a porovnat barvu a přesnost lisování. Některé z forem od firmy C.I.O. byly pravděpodobně vyrobeny odlitím forem z originálních skleněných výrobků, takže

lisované figury nebo květiny jsou neostré. To může být rozeznáno i na některých obrázcích z brožury (viz níže uvedené příklady!). Obdivovatel umění, který není zkušeným dlouholetým sběratelem nezjistí rozdíly. Možná viděl výrobek jen v brožuře a objednal jej e-mailem. Turisté, kteří procházejí po pěších zónách v Praze, Liberci a Jablonci nad Nisou, a zahlédnou ve výloze tyto zjevně krásné laciné skleněné výrobky, je budou považovat za výhodnou koupi a rádi si je pořídí jako laciné suvenýry. Stejně jako ony málo kvalitní kopie slavných skleněných kusů, které byly vyráběny v letech od 1948 do 1990 – aby získaly cizí měnu, samy znárodněné české podniky vyráběly v té době nekvalitní kopie skleněných výrobků pocházejících ze 30. let a vyvážely je legálně i ilegálně na mezinárodní trhy a způsobovaly tak velký zmatek.

Obr. 2003-4/174
Brožura C.I.O., New York 2001, zadní strana obálky



Pro sběratele originálního skla od Heinricha Hoffmanna, Henry G. Schlevogta, Rudolfa Hlouška, Josefa Inwalda a dalších, toto nové zaplavení trhu novými a málo kvalitními kopiemi opět způsobuje podstatné snížení tržní hodnoty jejich, do této doby hodnotnými sbírkami, a to jak soukromým sběratelům, tak i obchodníkům s uměním a muzeím.

Drzý podvod zákazníků!

Pravděpodobně česká firma (utahuje se), která nabízí své výrobky v brožurě „Czech It Out“, činí další významný krok. Prostřednictvím tří textů chce vytvořit dojem, že věnovala mnoho úsilí tomu, aby hledala a našla originální lisovací formy, a aby z nich lisovala své výrobky. To je drzý podvod zákazníků!

Brožura „C.I.O.“, New York 2001, strana 2:

Obr. 2003-4/175

Brožura C.I.O., New York 2001

strana 2, text „The C.I.O. Collection ...“

The C.I.O. Collection
A Brief History

In 1934, Mr. Schlevogt, a Czechoslovakian artisan, introduced a line of art glass under the name of "Ingrid". Mr. Schlevogt employed the finest craftsmen of his day, and his glass line was enormously successful. Tragically in 1939, due to the outbreak of WWII, his success came to an abrupt halt. Mr. Schlevogt fled Czechoslovakia leaving his molds behind. Now, almost 60 years later, the C.I.O. Collection is dedicated to locating, repairing and eventually re-issuing the works of art created by these talented Czech artisans. Each design is created in a limited edition using original molds.

C.I.O. Collection

Stručná historie

V roce 1934 pan Schlevogt, československý podnikatel s uměním, představil kolekci uměleckého skla pod názvem „Ingrid“. Pan Schlevogt zaměstnával nejlepší řemeslníky své doby a jeho skleněná kolekce se stala ohromně úspěšnou. V roce 1939, v důsledku zahájení 2. světové války, došlo tragicky k náhlému zastavení jeho úspěchu. Pan Schlevogt utekl z Československa, a zanechal své formy za sebou. Nyní, téměř 60 let později, se C.I.O. Collection věnuje vyhledávání, opravování a nakonec i znovu-vydávání uměleckých děl vytvořených těmito talentovanými českými řemeslníky. Každý vzor je vytvořen v limitované sérii, za použití originálních forem.

Komentář paní Ingrid Schlevogt

Toto je komentář od paní Ingrid Schlevogt z Paříže, týkající se podobného textu „Ingrid Collection“, zveřejněného na „www.myhomengarden.com/bio/“ a také na „www.franklinmall.com/ingrid“:

- „Heinrich Schlevogt neexistoval. Byl zde Heinrich Hoffmann (1875 – 1938), můj dědeček, a Henry Günther Schlevogt (1904 – 1984), můj otec. (pozn. Siegmara Geiselbergera: a také Curt Schlevogt, otec Henry G. Schlevogta)

- „Židovského původu“: vůbec ne. Rodinu lze vystopovat zpět až do roku 1785: nikdo z rodiny nikdy nebyl Žid.
- „V roce 1938 došlo k náhlému zastavení jeho úspěchu.“ Nikoliv, firma pokračovala až do roku 1945.
- „Pan Schlevogt utekl (v roce 1938).“ Proč by býval měl, když nebyl Žid? Neutekl. Byl vyhoštěn z Československa a to nikoliv v roce 1938, ale v dubnu 1948.
- „Pískované vázy“ nikdy nebyly vyráběny firmou Curt Schlevogt. Nepatří do originální „Ingrid Collection“. Žádné originální formy nemohly být použity.

Brožura „C.I.O.“, New York 2001, strana 18:

Obr. 2003-4/176

Brožura C.I.O., New York 2001

strana 18, text „Zátka ve formě ženské postavy ...“

The female woman form stopper, the most desirable and sought after perfume bottle stopper ever created by the masters of Czechoslovakian glass design.

A stopper which captivates the female form, originally created for both decorative and commercial use, now available for the first time in over sixty years, using our own Vintage mold.

This stopper is once again available in a strictly limited worldwide edition of only 750 signed and numbered pieces in each of eight colorations to be released in the course of the next two years.

A masterpiece created in lead crystal, completely handmade in the Czech Republic to dazzle your senses. Available exclusively thru the C.I.O. Perfume Bottle Collection, displayed in a spectacular specialty handcrafted presentation case with a brief history describing the importance of this magnificent collectors item.

Reserve yours today

*2001 colorations opaline and aqua
2002 colorations crystal, citrine/yellow, topaz
2003 colorations lime/green, cobalt/blue, amethyst
\$195.00*

C.I.O. Perfume Bottle Collection Worldwide Exclusive

18

„Zátka ve formě ženské postavy, nejžádanější a nejvyhledávanější zátka k parfémové lahvičce, která kdy byla vytvořena mistry československého sklářského designu.

Zátka, která zachycuje ženský tvar, původně vytvořená pro dekorativní i obchodní užití, nyní v nabídce poprvé po více než šedesáti letech, s použitím naší vlastní původní (trofejní) formy.

Tato zátka je opět nabízena v přísně limitovaném celosvětovém nákladu pouhých 750 signovaných a číslovaných kusů v každé z osmi barev, které budou uvedeny v průběhu příštích dvou let.

Mistrovský kus vytvořený v olovnatém křišťále, kompletně ručně vyrobený v České republice pro omámení vašich smyslů. K dostání exkluzivně prostřednictvím flakónové kolekce C.I.O., prezentováno v okázalé speciálně řemeslně vyrobené výstavní etui, s krátkou historií popisující význam tohoto pozoruhodného sběratelského předmětu.

Rezervujte si svůj kousek dnes

2001 barevnosti opalín a aqua

2002 barevnosti křišťál, citrín/žlutá, topaz

2003 barevnosti citrón/zelená, kobalt/modrá, ametyst
\$195,-

C.I.O. kolekce parfémových lahvíček exkluzivně celosvětově“

Brožura „C.I.O.“, New York 2001, strana 74:

„My v C.I.O. Collection jsme hrdi na to že vám můžeme nabídnout velký výběr originálních původních (trofejních) artdecových uměleckých děl, které byly vyrobeny v Hoffmannově a Schlevogtově (sic!) kolekci uměleckého skla.“

Obr. 2003-4/177

Brožura C.I.O., New York 2001

strana 74, text „My v C.I.O. Collection ...“

We at the C.I.O. Collection are proud to offer you a large selection of original Vintage Czechoslovakian art deco objects of art which were produced under the Hoffman and Schlevogt line of art glass. For further information please call (212) 332-0931

texty publikované v brožurě jsou zjevnými zavádějícími informacemi - brožura obsahuje také pískované a malované výrobky, které nemají s původními výrobky od Hoffmanna a Schlevogta nic společného. Dokonce na titulní straně je reprodukce zátky, inspirovaná středovým dílem stolní mísy, zpočátku pravděpodobně vyráběné firmou Josef Inwald kolem roku 1934 a reprodukováno Bohemia Crystal kolem roku 1952. To, že stránky hovoří pouze o Hoffmannovi, Schlevogtovi a Ingrid, je podvod.

Originální lisovací formy

Všechny lisovací formy firem Heinrich Hoffmann a Curt Schlevogt byly původně jejich vlastnictvím. Po roce 1945 formy, které byly předány – m.j. z důvodu problémů s placením po nečekané smrti Heinricha Hoffmanna v roce 1938 – firmě Josef Riedel, sklárny, Polubný (která lisovala veškeré sklo pro Hoffmanna a Schlevogta), a opět v roce 1948 (společně s formami, které patřily dalších menším firmám) byly předány a staly se vlastnictvím znárodněných českých skláren, které byly nástupcem Riedela (a dalších místních výrobců). Přímým pokračovatelem těchto znárodněných skláren v oblasti Jizerských hor je dnes privatizovaná česká firma Ornela, a.s., divize Desenské sklárny, Desná v Jizerských horách [Ornela, akciová společnost; www.ornela.cz]. Ornela pokračuje ve výrobě bývalé státní organizace „Jablonecké sklárny“. Jako její pokračovatel Ornela užívá těchto originálních lisovacích forem od svého založení v roce 1993 pro reprodukci Hoffmannových, Schlevogtových, Riedelových a

dalších sklářských výrobků, od roku 1996 v rostoucí kvalitě.

Obr. 2002-5/176 a Obr. 2002-5/177

Pískovaná registrovaná ochranná známka a etiketa Ornela, Desná, pro zboží 1. kvality (vlevo) pro zboží 2. kvality (vpravo)



Pro nepochybné rozeznání těchto reprodukcí od původních originálů, všechny výrobky od roku 2000 nadále nesou pískovanou značku „Desná“ (a certifikát), což rovněž rozlišuje 1. kvalitu od 2. kvality. [ukázky na www.desna-glass.cz/classic/en/index.html]

Takovéto putování lisovacích forem mohlo být podobné i u dalších bývalých českých skláren, jako např. Rudolf Hloušek a Josef Inwald, které jsou údajně také používány C.I.O.

Tajemná firma „Czech It Out Inc.“

Na internetu nelze najít vydavatele brožury C.I.O. „Czech It Out“ je idiom, který je široce používán v USA a který má propagovat laciné české výrobky. Slovní hříčka „Czech / Check It Out“ znamená „zkuste je“ (tyto české výrobky). S internetovým vyhledávačem „Google“ můžete najít téměř 16000 odkazů pro „Czech It Out“! Ale firmu „Czech It Out Inc.“, 1120 East 72 Street, Brooklyn, New York 11234“ nelze prostřednictvím „Google“ najít. Snad je možné, že tato čilá firma nenabízí své zboží na internetu, ale dává exkluzivní přednost barevné brožurě. To může být v současnosti nevhodné a vytvářet jen malou prodejní kapacitu. Za povšimnutí stojí, že tato firma uvádí telefonní číslo do Prahy v České republice.

Existuje tu spojení?

Tajemná firma „Jaromír Schubert JaS“

Z veřejně dostupných dokumentů nelze doložit přímé spojení mezi firmou C.I.O. v New Yorku a českou firmou Jaromír Schubert v Jablonci. To by bylo možné, kdyby si někdo koupil sklo od obou firem a přímo je porovnal.

Na internetu lze najít českou firmu Jaromír Schubert JaS, Jablonec nad Nisou, ale nelze najít žádnou stopu spojení do USA a na firmu, která tam vydala brožuru „C.I.O.“. [www.czech-top-export.com/FIRMS/SCHUBERT/, www.schubert-crystal.com/store-schubert/Uvod.htm]. Od firmy Schubert je tam spojení na další českou firmu CRYSTAL ONLINE s.r.o., Internet Business Provider, Bílina, ČR, která nabízí ty samé výrobky jako Schubert JaS, se stejným vzhledem webových stránek, ale je nezávislá a nepatří firmě Schubert JaS.

Obr. 2003-4/178
firma Jaromír Schubert JaS
prodejna na pěší zóně v Liberci
[www.schubert-crystal.com]



Obr. 2003-4/179
firma Jaromír Schubert JaS, reklamní letáček
prodejna na pěší zóně v Jablonci nad Nisou

Ja S Schubert
PRODUCER OF FASHION JEWELLERY
VÝROBCE MODNÍ BIZUTERIE

NOVĚ OTEVŘENÁ PRODEJNA.
Která nabízí cyklickou skládku českého troleňového a hladkého skla, zejména: nápojové sklo, takový, vázy, karafy, tučňák sklo, figurky, šálky a troleňové lustry.

DIE NEUE VERKAUFSTELLE.
welche bietet die verschiedenste Zusammensetzung des Bohemischen geschliffenen und gelassen Glases von Bohemien - Glasten Glas, Flakons, Vasen, Karaffen, Hühnerglas, - Glaspapieren, Innebeschwerer und geschliffene Luster.

TEL.: 0428/312 524

Specializovaná prodejna porcelán a keramiky a širokým sortimentem sklových výrobků:
Lancôme, Cachemir, Nina Ricci, Salvador Dalí, Kelvin Klein, Dior, Giorgio Armani, Patrizia Piccato, Guy Laroche, Davidoff, Jozef a Laura Blagoff.

Die spezialisierte Verkaufsstelle der Porzelle und der Keramik mit breitem Sortiment der weit bekannten Marken:
Lancôme, Dior, Cachemir, Nina Ricci, Salvador Dalí, Kelvin Klein, Giorgio Armani, Patrizia Piccato, Guy Laroche, Davidoff, Jozef, Laura Blagoff.

TEL.: 0428/312 486

LIDICKÁ 15, JABLONEC NAD NISOU

Jsou zde ještě další dvě české firmy, které možná mají spojení na firmu Schubert JaS – která sama nevlastní výrobní sklárnu – a/nebo na firmu C.I.O.:

Firma František Halama, Crystal of Bohemia,

Jirchářská 55, 468 22 Železný Brod, nedaleko Jablonce nad Nisou. Mnohé z výrobků nabízené v brožurě C.I.O. jsou identické s výrobky Halama. Dokonce mají stejná výrobní čísla, která byla dříve užívána, a částečně jsou i nyní užívána samotným Halamou na www.halama-glass.cz: z brožury C.I.O. strana 24, 2 vázy č. 1940;

strana 26, 2 vázy č. 1955, 1626; strana 49, váza č. 1580; strana 50, váza č. 1919; strana 56, váza č. 1940; strana 58, váza č. 1955. Halama nemá vlastní výrobní sklárnu, jeho výrobky vykazují dobrou kvalitu. Internetová stránka Halamy: www.halama-glass.cz.

Obr. 2003-4/180
Brožura C.I.O., New York 2001
str. 50, vázy s květinami a rybami z čírého matovaného skla



Sklárny Vladimír Tom Glass Cut Co.,

výroba skla, brusírna skla / broušené sklo, Kuřivodská 508, Bělá pod Bezdězem, blízko Mladé Boleslavi – také jako Tom Bohemia Crystal s.r.o., se třemi prodejny v Praze. Mnohé z výrobků zkopírovaných firmou Schubert JaS lze najít také v nabídce firmy Tom Glass Cut / Tom Bohemia. Tyto výrobky nesou zlatou nálepku z modrým potiskem „Tom Bohemia, Hand Cut Lead Crystal, Over 24% PbO“. Kvalitu lze přirovnat k výrobkům vyráběným firmou Schubert JaS (chybějící detaily; viz příklad dole). V kolekci této firmy se objevuje stále více předmětů z předválečné sklářské výroby, okopírovaných z katalogu „Ingrid“ a dalších. Tom Glass Cut / Tom Bohemia Crystal má svou vlastní webovou stránku: www.tom-crystal.cz/cz/index.html.

Obr. 2003-4/181
Ochranná známka Tom Glass Cut / Tom Bohemia, Bělá pod Bezdězem: „Tom Bohemia, Hand Cut Lead Crystal, Over 24% PbO“



Obr. 2003-4/182
 Brožura C.I.O., New York 2001
 strana 24, vázy s figurami ze sytého barevného skla



Obr. 2003-4/183
 Brožura C.I.O., New York 2001
 strana 26, vázy s figurami ze sytého barevného skla



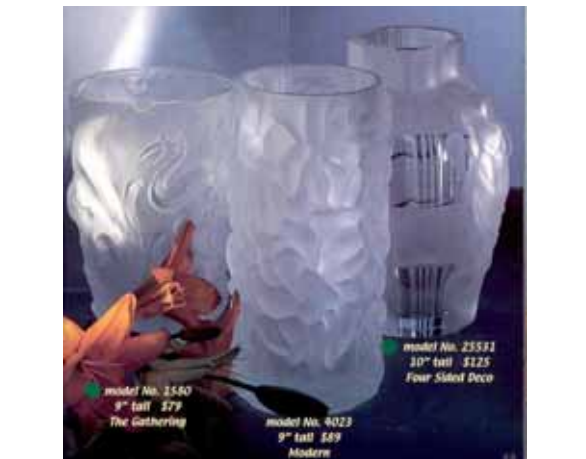
Obr. 2003-4/184
 Brožura C.I.O., New York 2001
 str. 48, vázy s rostlinnými motivy z čirého matovaného skla



Obr. 2003-4/185
 Brožura C.I.O., New York 2001
 strana 58, vázy s figurami z čirého matovaného skla



Obr. 2003-4/186
 Brožura C.I.O., New York 2001
 strana 49, vázy s figurami a ptáky z čirého matovaného skla



Obr. 2003-4/187
 Brožura C.I.O., New York 2001
 strana 56, vázy s figurami z čirého matovaného skla



Obr. 2003-4/188

firma Jaromír Schubert JaS
prodejna na pěší zóně v Praze
[reklamní leták firmy Jaromír Schubert JaS]

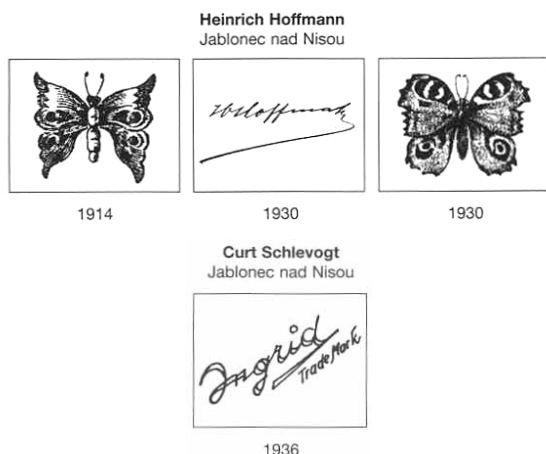


Drzé zneužití slavných jmen Hoffmann, Ingrid a Schlevogt!

Firma Jaromír Schubert JaS, Jablonec n.N., v červnu 2002 přihlásila u Úřadu průmyslového vlastnictví České republiky jako „ochranné známky“ jména a rukopisná označení „Hoffmann Glass“, „Ingrid Glass“ a „Schlevogt Glass“ [viz www.upv.cz]. Tyto ochranné známky mohou být používány pro sklo veškerého druhu „(11) osvětlovací sklo, skleněné díly závěsných, nástěnných a stolních svítidel; (21) křišťálové a barevné sklo, lisované a foukané sklo, umělecké sklo, sklo zušlechťovací, zejména sklo ryté, broušené, malované, zlacené, leptané, hutně zdobené a sklo zdobené jakýmikoliv jinými dekoračními technikami, poháry, číše, džbány, láhve, karafy, sklenice, vázy a jiné nádoby k nabírání vody, nádoby přenosné, mísy, misky, talíře, svícny, zvonky, vše výše uvedené ze skla, jakékoliv jiné výrobky uměleckopřůmyslového skla, jakékoliv další skleněné výrobky a jejich části pokud jsou zahrnuty ve tř. 21; (34) popelníky.“ (11... = UPV niceská klasifikace tříd výrobků).

Obr. 2003-2/276

Ochranné známky firmy Heinrich Hoffmann 1914, 1930
firmy Curt Schlevogt / Henry G. Schlevogt „Ingrid“ 1936
[poznámka SG: pro psací písmo „Ingrid“ bylo použito rukopis jejího dědečka Curta Schlevogta] z knihy Petra Nového,
Lisované sklo a krystalerie v Jizerských horách, 2002, str.
176 a 186



Především značené sklo a značky „Schlevogt“, „Hoffmann“ a „Ingrid“ jsou široce známé ve světě sběratelů skla jako záruka vysoké kvality, vynikajícího designu a solidních obchodních metod. S provedenými registracemi budou dobrá jména této rodiny zneužívána pro prodej braku – nejen v Evropě, ale také v USA! Především sběratelé v USA musejí být varováni před těmito špatnými novodělkami!

Je skandální, že český úřad akceptuje takové zneužití! V Evropské Unii soudy zakazují zneužívání jmen žijících a známých osob. Česká republika na své cestě do Evropské Unie zjevně ještě musí reformovat svoje zákony do Evropských zákonů.

Obr. 2003-4/189

„Ochranné známky“ a psací písmo „Hoffmann Glass“, „Ingrid Glass“ a „Schlevogt Glass“, které byly registrovány firmou Jaromír Schubert JaS, Jablonec n.N. v červenci 2002 u Úřadu průmyslového vlastnictví České republiky [http://wdb.upv.cz/rs/oz.ozdet?lan=en&xcisp=181994 / ... 181995 / ... 181993; cuttings]

*Hoffmann
glass*

*Ingrid
glass*

*Schlevogt
glass*

Tomuto zneužití je nutno zabránit!

Paní Ingrid Schlevogt, která žije v Paříži, mne upozornila na toto drzé zneužití jmen Hoffmann, Ingrid a Schlevogt svým e-mailem ze srpna 2003. Navrhla informovat čtenáře Pressglas-Korrespondenz and www.pressglas-korrespondenz.de o tomto zneužívání ochranných známek.

Plánuje toto zneužití jmen její rodiny dát k soudu v České republice. Firma Ornela také provádí oficiální kroky, aby pomohla zrušit tyto registrace ochranných známek a zastavit výrobu a prodej těchto špatných kopií provázených nestoudnými tvrzeními.

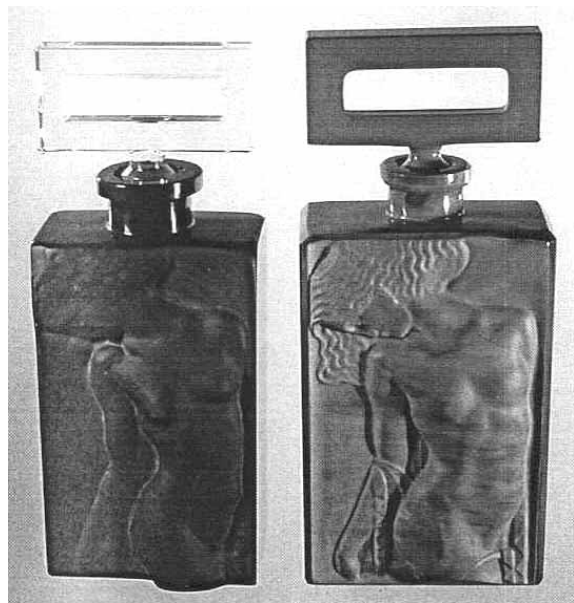
Rozdíly mezi skleněnými výrobky od firem Schubert JaS a Ornela a.s.

Není žádný problém dokázat, že je nabízeno sklo nízké kvality srovnáním skla od Jaromíra Schuberta se sklem z Ornely. Vezměte si například slavný flakón s aktem „Odaliska“, který byl navržen rakouským umělcem Michaellem Powolnym pro Henry G. Schlevogta: kopie z černého opakního a křišťálového skla je menší, hrdlo je silnější, na reliéfu figury chybějí jemné detaily – porovnáno s reprodukcí z Ornely, vyráběnou z

originální lisovací formy. (Ornela výrobek č. 80023/200, flakon Odaliska, znovuuveden na trh na veletrhu Ambiente Frankfurt / M. v únoru 2002) [viz PK 2002-1, Stopfer, Bemerkungen eines Laien zur Broschüre „Der Flug der Glasmöve“ (Dekor Michael Powolny)].

[překlad z angličtiny Borek Tichý]

Obr. 2003-4/190
Flakón „Odaliska“
návrh Michael Powolny pro Henry G. Schlevogta
syté černé / čiré lisované sklo
od firmy Schubert JaS (vlevo)
syté modré lisované sklo
od firmy Ornela / Desná (vpravo) (foto Ornela, a.s.)
vlevo: kopie je menší, hrdlo je silnější, v reliéfu figury chybí detaily



Obr. 2003-4/191
Váza „Malé vinobraní“, návrh František Pazourek
syté zelené lisované sklo
od firmy Schubert JaS (vlevo)
od firmy Ornela / Desná (vpravo) (foto Ornela, a.s.)



Obr. 2003-4/192
Váza „Malé vinobraní“, návrh František Pazourek
čiré matované lisované sklo
nalepená etiketa tvrdí
„Tom Bohemia, Hand Cut (ručně broušený) Lead Crystal,
Over 24% PbO“
od firmy Tom Cut / Tom Bohemia (vlevo) s ochrannou
známkou
od firmy Ornela / Desná (vpravo) (foto Ornela, a.s.)



Obr. 2003-4/193

Váza „Malé vinobraní“, návrh František Pazourek, čiré modré matované lisované sklo
od firmy Schubert JaS (vlevo) - od firmy Ornela / Desná (vpravo) (foto Ornela, a.s.)



Obr. 2003-4/194

Váza „Velké vinobraní“, návrh František Pazourek, žluté uranové matované lisované sklo
od firmy Schubert JaS (vlevo) - od firmy Ornela / Desná (vpravo) (foto Ornela, a.s.)



Obr. 2003-4/195

Ochranné známky a psací písma „Schlevogt Glass“, „Hoffmann Glass“ a „Ingrid Glass“, které byly registrovány firmou Jaromír Schubert JaS, Jablonec n.N., v červenci 2002 u Úřadu průmyslového vlastnictví České republiky [http://wdb.upv.cz/rs/oz.ozdet?lan=en&xcisp=181994 / ... 181995 / ... 181993; cuttings]

Trademark Register Report - Microsoft Internet Explorer


Adrese <http://wdb.upv.cz/rs/oz.ozdet?lan=en&xcisp=181993>

TRADEMARKS

INDUSTRIAL PROPERTY OFFICE

Last update 27.10.2003 14:36.

This database contains only valid trademarks filed in the Industrial Property Office of the Czech Republic.
Beta version of the database containing other valid trademarks on the Czech territory (trademarks registered with the World Intellectual Property Organisation) is available [here](#).

Application Number: **181993**
 Trademark Wording: **Schlevogt glass**
 Reproduction: 

Registration Number: **253537**
 Nice Classification (classification of goods and services): **11, 21, 34**
 Vienna Classification (classification of the figurative elements of marks): **27.5.1**
 Filing Date: **19.07.2002**
 Priority Date: **19.07.2002 11:00**
 Publication date: **15.01.2003**
 Registration Date: **28.04.2003**
 Holder/Applicant: **Ing. Jaromír Schubert - JaS, Mírové náměstí 3, Jablonec nad Nisou, 46601, Česká republika**
 Origin: **CZ**
 Status: **Registered**
 Type: **Verbal Graphic**
 Colour: **No**
 Goods and/or Services: **(11) osvětlovací sklo, skleněné díly závěsných, nástěnných a stolních svítidel; (21) křišťálové a barevné sklo, lisované a foukané sklo, umělecké sklo, sklo ztušňovací, zejména sklo ryté, broušené, malované, zclacené, leptané, hutně zdobené a sklo zdobené jakýmkoliv jinými dekoračními technikami, poháry, číše, džbány, láhve, karafy, sklenice, vázy a jiné nádoby k nabírání vody, nádoby přenosné, misky, misky, talíře, svícny, zvonky, jakékoliv jiné výrobky uměleckoprůmyslového skla, jakékoliv další skleněné výrobky a jejich části pokud jsou zahrnuty ve tř. 21; (34) popelníky.**

WARNING
 This printout has a merely information character and the details have been drawn from the Web.
 In case you think that the information given is not correct, please, contact the Industrial Property Office.
 Details drawn from <http://www.upv.cz> on 2003-10-27 14:40

Application Number: **181994**
 Trademark Wording: **Hoffmann glass**
 Reproduction:



Registration Number: **253538**

Application Number: **181995**
 Trademark Wording: **Ingrid glass**
 Reproduction:



Registration Number: **253539**

Historii českého uměleckého skla najdete v následujících číslech Pressglas-Korrespondenz (PK):
(některé z následujících článků lze najít také na www.pressglas-korrespondenz.de)

- PK 1999-1 Stopfer, Gläser von Schlevogt und Halama
 PK 2001-2 Anhang 4, SG, Neumann, Stopfer, Musterbuch 1927 Heinrich Hoffmann, Gablonz a. N. (Auszug)
 PK 2001-3 Schlevogt, Zum Musterbuch Heinrich Hoffmann, Gablonz a. N., nach 1927
 PK 2001-3 Anhang 4, SG, Schlevogt, Musterbilder "Ingrid" der Fa. Curt Schlevogt, Gablonz a. N., um 1939
 PK 2001-3 Anhang 3, SG, Schlevogt, Musterbuch "Ingrid" der Fa. Curt Schlevogt, Gablonz a. N., um 1939 (Auszug)
 PK 2001-4 SG, Nachgepresste Gläser von Heinrich Hoffmann und Henry G. Schlevogt, Gablonz
 PK 2001-4 Halama, Kunstglas - Produktion und Verkauf, 1999
 PK 2001-5 Nový, Lisované sklo s umeleckými ambicemi - Heinrich Hoffmann a Curt Schlevogt [Pressglas mit künstlerischen Ambitionen]
 PK 2001-5 Nový / Ornela a.s., Der Flug der Glasmöwe [Let skleneného racka]
 PK 2001-5 Nový / Ornela a.s., Künstler, die für Hoffmann und Schlevogt arbeiteten
 PK 2002-1 Stopfer, Bemerkungen eines Laien zur Broschüre der Ausstellung "Der Flug der Glasmöwe" (Dekor Michael Powolny)
 PK 2002-4 Stopfer, Pressglas in der "Gablonzer Bijouterie" um und nach 1900
 PK 2002-5 Stopfer, Warnung an alle Sammler von Hoffmann- und Schlevogt-Gläsern
 PK 2003-1 Stopfer, Reliefglasplatten der Firma Heinrich Hoffmann, Gablonz an der Neiße, um 1930
 PK 2003-1 Stopfer, Die Marke "Ingrid" - von Curt Schlevogt, Gablonz, ab 1934, von tschechischen Glaswerken nach 1945 und von der Glashütte Kurt Wokan, Schneegattern
 PK 2003-2 Nový, Lisované sklo a krystalerie v Jizerských Horách [Gepresstes Glas and Kristall aus dem Isergebirge] (Deutsche Zusammenfassung, S. 177 ff.)
 PK 2003-2 Schorcht, Musterbuch "Glassexport Jablonecglass" und zwei Etiketten "Ingrid"
 PK 2003-2 Schorcht, Tabelle der Artikel-Nummern im Musterbuch "Glassexport Jablonecglass" und in www.halama.cz (Firma František Halama, Železný Brod)
 PK 2003-2 Schorcht, Zuschreibung von Pressgläsern der Firmen Heinrich Hoffman und Curt Schlevogt, Gablonz a.d. Neiße [Jablonec nad Nisou]
 PK 2003-2 SG, Ein neues Buch über Pressglas aus Nordböhmen (Isergebirge) (Petr Nový, Lisované sklo ...)
 PK 2003-2 Nový, Lisované sklo a krystalerie v Jizerských Horách [Pressed Glass and Crystal from Jizera Mountains]
 PK 2003-3 Stopfer, Gepresstes Glas aus den Dreißiger Jahren und nach 1945

Zvláštní literatura

- | | |
|-----------|--|
| Nový 2002 | Nový, Petr, Lisované sklo a krystalerie v Jizerských Horách, vydala Ornela a. s. - Desenské sklárny, Desná v Jizerských horách ve spolupráci s Muzeem skla a bižuterie v Jablonci nad Nisou v roce 2002, jako první svazek edice ORNELA – ARCHIV |
|-----------|--|