

Eduard Stopfer

Juli 2006

## Versuch zur Unterscheidung von Vor- und Nachkriegserzeugnissen der Firma Heinrich Hoffmann, Gablonz an der Neiße [Jablonec nad Nisou]

Es taucht immer wieder die Frage auf ob ein Objekt, egal ob Vase, Toilettengarnitur usw., alt oder neu (d.h. vor oder nach dem 2. Weltkrieg) erzeugt wurde. Die zeitliche Zuordnung ist oft ein schwieriges Unterfangen. In erster Linie hängt sie von der Ausführung, wie Pressung, Nachbearbeitung, Schliff, Politur, Farbe und auch von der Wandstärke der Objekte ab.

Etwas leichter ist die Zuordnung bei den Tellern und Tassen der Firma Heinrich Hoffmann. Aber auch hier sind mehrere Vergleichsobjekte nötig.

Abb. 2006-3/285

Teller mit Vogel-Muster (Kakadu?)

opak-elfenbein-farbenes Pressglas, D 28 cm, gebogter Rand  
Sammlung Stopfer

Heinrich Hoffmann, Gablonz [Jablonec], 2. Hälfte 1930-er Jahre  
Entwurf A. Pfohl, Unterseite Marke Schmetterling



### Wie kam es überhaupt zu den Pressglas-Serviceen?

Helmut Ricke schreibt dazu in seinem Artikel "Alexander Pfohl - Glaskünstler und Designer" (herausgegeben im Jahrbuch des Museums für Kunst und Gewerbe Hamburg, 1982):

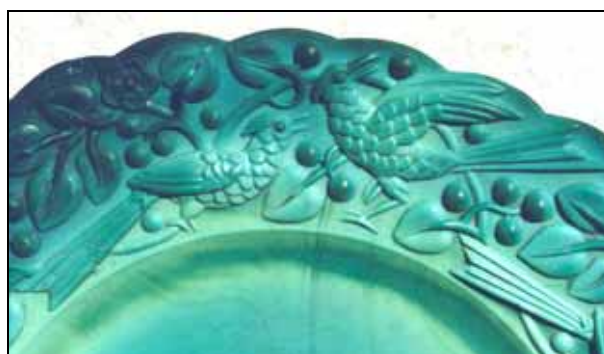
"... So wurde es möglich, dass der **Nizam von Haidarabad**, der seinerzeit als einer der reichsten Männer der Welt galt, bei der Firma Heinrich Hoffmann in Gablonz ein Pressglas-Service bestellte, für das **Alexander Pfohl** die Entwürfe lieferte und das in großer Stückzahl produziert wurde. Als Material diente ein **elfenbeinfarbenes, völlig opakes Glas; der Dekor wurde vergoldet**. Im Anschluss an diesen Entwurf entstanden weitere Modelle, die zum Teil auch in andersfarbigen Beingläsern, vor allem einem seinerzeit sehr verbreiteten, kräftig grünen Marmorglas realisiert wurde."

Abb. 2006-3/286

Teller mit Vogel-Muster (Kakadu?)

opak-jade-farbenes Pressglas, D 27,7 cm, gebogter Rand  
Sammlung Stopfer

Heinrich Hoffmann, Gablonz [Jablonec], 2. Hälfte 1930-er Jahre  
Entwurf A. Pfohl



Die Teller aus den Serviceen der 2. Hälfte der 1930-er Jahre hatten einen gebogten Rand und trugen auf der Unterseite das Firmenzeichen Hoffmanns - einen kleinen Schmetterling. Die opaken Farben waren: **elfenbein, schwarzbraun, jade, lapis und türkis**.

Abb. 2006-3/287  
Teller mit Vogel-Muster (Kakadu?)  
opak-jade-farbenes Pressglas, D 16,2 cm, gebogter Rand  
Sammlung Stopfer  
Heinrich Hoffmann, Gablonz [Jablonec], 2. Hälfte 1930-er Jahre  
Entwurf A. Pfohl



Abb. 2006-3/288  
Teller mit Vogel-Muster (Kakadu?)  
opak-jade-farbenes Pressglas, D 16,3 cm, glatter Rand  
Sammlung Stopfer  
ehem. Heinrich Hoffmann, Gablonz, 2. Hälfte 1930-er Jahre  
Entwurf A. Pfohl  
Jablonecké sklárny, Desná, ČSSR, nach 1950



Nach dem Krieg, etwa Ende der 1950-er Jahre wurden die Teller modernisiert und der gebogte Rand durch einen glatten Rand ersetzt. Das schöne drei-dimensionale Muster auf der Fahne der großen Teller wurde durch ein einfaches flaches Relief abgelöst. (Siehe PK 2003-4, Anhang 06, Tafel 24, Abb. 2003-4-06/024)

Dazu musste eine neue Pressform angefertigt werden. Die Unterseite blieb gleich und trägt nach wie vor das Schmetterlingszeichen, obwohl Heinrich Hoffmann schon fast 20 Jahre lang nicht mehr lebte.

Abb. 2006-3/289  
Teller mit Vogel-Muster (Kakadu?)  
opak-türkis-farbenes Pressglas, D 16,3 cm, glatter Rand  
Sammlung Stopfer  
ehem. Heinrich Hoffmann, Gablonz, 2. Hälfte 1930-er Jahre  
Entwurf A. Pfohl  
Jablonecké sklárny, Desná, ČSSR, nach 1950



Abb. 2006-3/290  
Teller mit Vogel-Muster (Kakadu?)  
opak-lapis-farbenes Pressglas, D 16,3 cm  
Sammlung Stopfer  
ehem. Heinrich Hoffmann, Gablonz, 2. Hälfte 1930-er Jahre  
Entwurf A. Pfohl  
Jablonecké sklárny, Desná, ČSSR, nach 1950



**Bei den Tassen**

sind mir bis jetzt **6 unterschiedliche Modelle**, aber nur **2 verschiedene Untertassen** bekannt. Bei genauer Betrachtung sind die Unterschiede leicht erkennbar. Die Tassen Abb. 2006-3/297, Abb. 2006-3/298, Abb. 2006-3/299 in schwarz-braun sind älteren Ursprungs, also aus der 2. Hälfte der 1930-er Jahre, erkenntlich an Farbe und Schliff. Ebenso die Tasse Abb. 2006-3/300 in elfenbein.

Abb. 2006-3/297  
Tasse mit Brombeeren(?) -Muster  
opak-schwarz-braunes Pressglas, H 6,3 cm, D 6,5 cm  
Sammlung Stopfer  
Heinrich Hoffmann, Gablonz [Jablonec], 2. Hälfte 1930-er Jahre  
Entwurf A. Pfohl



Abb. 2006-3/298  
Tasse mit Rosen(?) -Muster  
opak-schwarz-braunes Pressglas, H 6,5 cm, D 6,5 cm  
Sammlung Stopfer  
Heinrich Hoffmann, Gablonz [Jablonec], 2. Hälfte 1930-er Jahre  
Entwurf A. Pfohl



Abb. 2006-3/299  
Tasse mit Blätter- und Blüten-Muster  
opak-schwarz-braunes Pressglas, H 6,7 cm, D 6,5 cm  
Sammlung Stopfer  
Heinrich Hoffmann, Gablonz [Jablonec], 2. Hälfte 1930-er Jahre  
Entwurf A. Pfohl



Abb. 2006-3/300  
Tasse mit Blätter- und Blüten-Muster  
opak-elfenbein-farbenes Pressglas, H 6,5 cm, D 5,9 cm  
Sammlung Stopfer  
Heinrich Hoffmann, Gablonz [Jablonec], 2. Hälfte 1930-er Jahre  
Entwurf A. Pfohl



Die Tasse Abb. 2006-3/304 hingegen ist schon an der Farbe und der fehlenden Nachbehandlung als spätere Produktion zu erkennen. Der Mundrand wurde nicht nachgeschliffen und die Pressnähte nicht entfernt. Auch bei Tasse Abb. 2006-3/305 wurde der Mundrand nicht nachgeschliffen.

Die erste Untertasse mit Beeren und Blättern ist auch in elfenbein, rotbraun und jade bekannt. Die zweite Art der Untertassen mit Blättern, Bändern und Blüten ist mir nur in schwarzbraun (fast schwarz) und türkis bekannt.

Abb. 2006-3/301  
Teller mit Blätter-Blüten-Muster  
opak-türkis-farbenes Pressglas, D 11 cm  
Sammlung Stopfer  
Heinrich Hoffmann, Gablonz [Jablonec], 2. Hälfte 1930-er Jahre  
Entwurf A. Pfohl



Abb. 2006-3/302  
Teller mit Blätter-Bänder-Muster  
opak-schwarzes Pressglas, D 11 cm  
Sammlung Stopfer  
Heinrich Hoffmann, Gablonz [Jablonec], 2. Hälfte 1930-er Jahre  
Entwurf A. Pfohl



Abb. 2006-3/303  
Tasse mit Vogel-Muster (Kakadu?)  
opak-orangerotes Pressglas, H 7 cm, D 6,7 cm  
Sammlung Stopfer  
ehem. Heinrich Hoffmann, Gablonz, 2. Hälfte 1930-er Jahre  
Entwurf A. Pfohl  
Jablonecké sklárny, Desná, ČSSR, nach 1950



Aus neuester Produktion, um das Jahr 2000, sind auch farblose, mattierte Tassen und Untertassen mit großer Wandstärke und mäßiger Qualität bekannt. Auch hier wurde die Schmetterlingsmarke verwendet. Die Herkunft dieser Objekte ist ungeklärt.

Sicher ist, dass sie nicht bei Ornela in Desná v Jizerských horách (heute JABLONEX Group a.s.) erzeugt wurden. Dazu ist neuerlich zu bemerken, dass diese Firma bemüht ist, die Qualität ihrer Erzeugnisse zu heben und ihre Produkte, zum Schutze des Käufers vor minderer Nachahmung, seit 2000 mit der sandgestrahlten Marke "DESNÁ" versieht, die auch 1. Qualität von 2. Qualität unterscheidet.

Abb. 2006-3/304  
Tasse mit Vogel-Muster (Kakadu?)  
farbloses, mattiertes Pressglas, H 7 cm, D 6,7 cm  
Sammlung Stopfer  
ehem. Heinrich Hoffmann, Gablonz, 2. Hälfte 1930-er Jahre  
Entwurf A. Pfohl  
Hersteller unbekannt, Jablonecké sklárny?, ČSSR, um 2000



Abb. 2006-3/305  
Tasse mit Brombeeren-Muster (große Wandstärke!)  
farbloses, mattiertes Pressglas, H 6,5 cm, D 6,5 cm  
Sammlung Stopfer  
ehem. Heinrich Hoffmann, Gablonz, 2. Hälfte 1930-er Jahre  
Entwurf A. Pfohl  
Hersteller unbekannt, Jablonecké sklárny?, ČSSR, um 2000



Abb. 2006-3/306  
Tasse mit Türken (?) (Tabakernte?)  
opak-jade-farbenes Pressglas, H 7 cm, D 6,1 cm  
Sammlung Stopfer  
ehem. Heinrich Hoffmann, Gablonz, 2. Hälfte 1930-er Jahre  
Entwurf A. Pfohl  
Jablonecké sklárny, Desná, ČSSR, nach 1950



Mitunter kann auch an den fallweise vorhandenen Klebeetiketten die Produktionszeit erkannt werden.

**Die gleichen Unterscheidungsmerkmale gelten sinngemäß auch für andere Objekte der Firmen Curt / Henry G. Schlevogt, František Halama und Rudolf Hloušek.**

Abb. 2006-3/307  
Ovales Etikett, Rand mit kleinen Bögen  
gelbes Papier, Bögen und Inschrift golden, B 15 mm, L 22 mm  
"Böhm. Kristall / Ingrid / C. S. (Curt Schlevogt) / Sudetenland"  
Sammlung Stopfer  
ehem. Curt (Henry G.) Schlevogt, Gablonz [Jablonec], um 1939



Abb. 2006-3/308  
Ovales Etikett, Rand mit kleinen Bögen  
gelbes Papier, Bögen und Inschrift golden, B 15 mm, L 22 mm  
"Ingrid"  
Sammlung Stopfer  
GLASSEXPART, ab 1948 - ???  
darunter Etikett „Made in Czechoslovakia“



Siehe unter anderem auch:

- PK 2001-2 Anhang 04, SG, Neumann, Stopfer, Musterbuch 1927 Heinrich Hoffmann, Gablonz a. N. (Auszug)
- PK 2001-3 Schlevogt, Zum Musterbuch Heinrich Hoffmann, Gablonz a. N., nach 1927
- PK 2001-3 SG, Musterbuch Hoffmann 1927; Nachtrag zu PK 2001-2
- PK 2002-3 SG, Musterbuch Heinrich Hoffmann, Gablonz a. N., nach 1927, in der Rakow Library des Corning Museum of Glass
- 
- PK 2001-4 SG, Nachgepresste Gläser von Heinrich Hoffmann und Henry G. Schlevogt, Gablonz
- PK 2001-4 SG, Sotheby, England: What is it? (Teekanne von Hoffmann, Gablonz)
- PK 2002-2 SG, Sotheby, England: What is it? Das "Türken"-Service von Hoffmann, Gablonz, 1938; Nachtrag zu PK 2001-4
- PK 2001-5 Nový / Ornela a.s., Der Flug der Glasmöwe [Let skleneného racka]
- PK 2001-5 Nový / Ornela a.s., Künstler, die für Hoffmann und Schlevogt arbeiteten
- PK 2001-5 Nový, Lisované sklo s umeleckými ambicemi - Heinrich Hoffmann a Curt Schlevogt [Pressglas mit künstlerischen Ambitionen]
- PK 2002-5 Stopfer, Warnung an alle Sammler von Hoffmann- und Schlevogt-Gläsern
- PK 2003-1 Stopfer, Reliefglasplatten der Firma Heinrich Hoffmann, Gablonz an der Neiße, um 1930
- PK 2003-2 Nový, Lisované sklo a krystalerie v Jizerských Horách [Gepresstes Glas und Kristall aus dem Isergebirge]
- PK 2003-2 Schorcht, Zuschreibung von Pressgläsern der Firmen Heinrich Hoffman und Curt Schlevogt, Gablonz a.d. Neiße [Jablonec nad Nisou]
- PK 2003-4 Stopfer, SG, Malachite Glass - moderne Reproduktionen von unbekanntem Herstellern unter den Namen „Schlevogt“ und „Ingrid“
- PK 2004-1 Anhang 21, Nový, Pressglas und Kristallerie im Isergebirge bis zum Jahr 1948 (Auszug), Jablonec 2002
- PK 2004-2 Tichý, Blaue Pressglas-Deckeldose mit „erotischem Motiv“ von Janovská Sklárna Vitrum, Janov
- PK 2005-4 GLASS STYLE, Künstlerisches Kristall aus Nordböhmen [Artistic Crystalware from North Bohemia]
- PK 2005-3 Panenková, Pressglas der Jablonecer Raffinerien - Ausstellung Pressglas im Glas- und Bijouteriemuseum in Jablonec nad Nisou 1984
- PK 2005-3 Stopfer, SG, Glasschälchen mit Blütenzweigen in originaler Kassette, Heinrich Hoffmann, Gablonz, um 1927, nicht Baccarat, um 1900! Korrektur zu PK 2005-2
- PK 2005-3 SG, Zur Umstellung der Glasherstellung in der Tschechoslowakei nach dem Ende des 2. Weltkriegs, Reproduktionen von Kunstgläsern der Firmen Hoffmann, Schlevogt, Halama, Hloušek und anderen von 1945 bis 1990
- PK 2005-4 Sammler-Journal, Lange unterschätzt: Heinrich Hoffmann und Curt Schlevogt, Gablonz
- PK 2005-4 SG, Blumenschale mit Putten, Hoffmann, Schlevogt oder Reproduktion nach 1990?
- PK 2005-4 SG, Glaswerk VITRUM, spol. s r.o., Sklárna Janov, Janov nad Nisou, CZ, 2005. Reproduktionen von Deckeldosen aus den 1930-er Jahren und zwei Deckeldosen Hennen auf Körpern mit „XXX“, um 1995
- PK 2005-4 Stopfer, Zwei Deckeldosen von Vitrum, Sklárna Janov, Original und Nachahmung. Originale Halama und Vogel & Zappe, Tschechoslowakei 1930-er Jahre
- PK 2006-1 Tichý, „Böhmisches Glas“ - verschwindet es? Gefährliche Praktiken der gegenwärtigen tschechischen Glasproduktion
- PK 2006-3 Tichý, „Böhmisches Glas“ - ein Konzept in der Gefahr des Untergangs