

SG

November 2006

Schon lange gesuchte Pressgläser, die von S. Reich & Co. (noch) in MB Pressglas Reich 1907 angeboten wurden

In der großen **Lücke von 43 Jahren** zwischen den bisher gefundenen Musterbüchern mit Pressglas von S. Reich & Co. von **1873 und 1880 bis 1923, 1925, 1930, 1934, 1935, 1936** ist jetzt ein wichtiger Brückenstein aufgetaucht: ein MB Pressglas von **1907**. Es wurde bei der endgültigen Auflassung des Glaswerks Krásno aus dem Archiv des Glaswerks in die Sammlung des **Museum Regionu Valašsko / Valašské Meziříčí** übernommen. Mag. **Kamila Valoušková**, Kuratorin für Glas im Museum, hat der Pressglas-Korrespondenz ausgezeichnete und vollständige Kopien zur Verfügung gestellt.

Damit können jetzt wieder mehrere wichtige Muster nachgewiesen werden, die teilweise gesucht werden seit

PK 2000-5, Billek, Stopfer, SG: Gekrönte Häupter auf Pressglas der k. u. k. Monarchie Österreich (-Böhmen) - Ungarn

Nach den Erfahrungen mit Musterbüchern sowohl aus Frankreich als auch aus Deutschland bzw. Österreich-Böhmen kann man davon ausgehen, dass in den Jahren **zwischen 1870 und 1914 Musterbücher nur in größeren zeitlichen Abständen herausgegeben** wurden und dass das Angebot über viele Jahre gleich geblieben ist. Wenn das Angebot ergänzt wurde oder Preise verändert wurden, wurden in kürzeren Abständen **Nachträge** veröffentlicht.

Das bedeutet, dass die in MB Pressglas S. Reich & Co. 1907 angebotenen Pressgläser schon längere Zeit **vor 1900 und mindestens bis nach dem Ende des 1. Weltkriegs 1918** und der darauf folgenden Wirtschaftskrise (in der Tschechoslowakei mindestens bis um **1922**) hergestellt wurden. Der noch nicht gefundene **I. Nachtrag** und der „**II. Nachtrag 1911**“ mit Pressglas der Sammlung Lasnik werden das Angebot nur geringfügig ergänzt haben. Wahrscheinlich enthielten diese Nachträge vor allem Preisänderungen.

In MB Reich 1907 findet man andererseits mehrere Gläser, die offenbar **Reste von Servicen** sind, die um 1900 aufgegeben wurden. Darunter sind einige Motive, die von der Pressglas-Korrespondenz bisher noch keinem Hersteller sicher zugeordnet werden konnten.

Immer noch bleibt eine große Lücke!

Bisher nicht gefunden wurden die Kataloge, in denen S. Reich & Co. **Biersätze** mit „**Tausend-Augen**“-Mustern und mit den gepressten Reliefs von **Satyr, König und Hofdamen** angeboten hat. Bisher nicht gefunden wurden die Andenken-Teller und Becher zu den **Kaiser-Jubiläen 1888 ...**, zur **Kaiserin Maria Theresia** und **Kaiser Joseph II.**, zu **Kronprinz Rudolf ...**

Durch die vielen Ähnlichkeiten kann es keinen Zweifel mehr geben, dass diese Gläser von S. Reich & Co. stammen, aber ...! Im Depot des Museums Valašské Meziříčí und im Depot des kleinen Museums in Velké

Karlovice wurden in den letzten 5 Jahren viele Pressgläser gesammelt, die wieder als „missing links“ dienen können (z.B. Zuckerkasten Putten blau, Zuckerkoffer mit Zopf-Motiv, farbloser Fußbecher mit Vögeln und Weintrauben, Teller Palacký ...). Sie stammen von den Nachkommen von Glasmachern in den Reich-Glashütten in der Region Valašské Meziříčí - Vsetín, Velké Karlovice, dem Kerngebiet der „**Region Valašsko**“, dem „**Walachischen Königreich**“.

Sicher ist inzwischen, dass alle diese Pressgläser von ca. 1873 bis um 1930 ausschließlich in der Glashütte Mariánská huť in Velké Karlovice / Leskové hergestellt wurden.

Wie in allen Gebieten Europas sind in Nordostmähren die meisten Glashütten längst untergegangen und die Glasmacher längst gestorben. Es wird immer schwieriger, wenigstens bei den Nachkommen dieser Glasmacher Auskünfte zu bekommen und Gläser zu finden.

Trotz dieser Schwierigkeiten ist es der Pressglas-Korrespondenz und ihren Lesern und Sammlern - mit der äußerst wichtigen Hilfe der Kuratorin Mag. Kamila Valoušková - gelungen, immer wieder Musterbücher, Dokumente und Gläser zu finden. **Die Geschichte der Glaswerke von S. Reich & Co. kann heute auf dem Gebiet der Pressglas-Herstellung sehr gut dargestellt werden.**

PK 2002-4, SG:

Was haben eine hellblaue Butterdose und ein "Brod"-Teller mit Mäandern, Rosetten und Bodenstern mit der Queen Victoria und dem Kaiserhaus Österreich-Ungarn gemeinsam?

Wichtigste „Reststücke“ in MB 1907 sind ein Desertteller und zwei Butterdosen mit Rosetten und Walzen (Tafel 26, Nr. 2220, 130 und 150 mm - links davon wurde ein Teller Nr. 1823 ausgeschnitten, Tafel 29, Nr. 2195, 90 mm, und 2195a, 110 mm), deren Motiv auch bei einigen Andenken-Tellern und -Bechern verwendet wurden, die bisher zwar für Reich vermutet wurden, aber nicht nachgewiesen werden konnten.

Die **Andenken-Gläser mit Rosetten und Walzen** stammen aus den Jahren **1890** (Erzherzogin Marie Valerie; Abb. 2002-4/162, Teller mit Rosetten und Walzen, Aufschrift „**MÁRIA VALÉRIA** 1890 jul. 31 EMLEK“ - ungarische Version) und **1890** (Abb. 2002-4/168, Teller mit Rosetten und Walzen, Schwan und Lyra, „**IV. DEUTSCHES SÄNGERBUNDESFEST WIEN 1890**“). Die meisten bisher gefundenen weiteren, eng verwandten Andenken-Gläser mit anderen Motiven müssen um **1885 - 1900** (Abb. 2002-4/171a, **1898 Palacký**) herum entstanden sein, wie eingepresste Jahreszahlen bzw. historische Anlässe beweisen.

Abb. 2006-4-01/030 (Ausschnitt)
MB Pressglas Reich 1907, Tafel 26, Nr. 2220, Dessertteller,
D 13 cm und D 15 cm

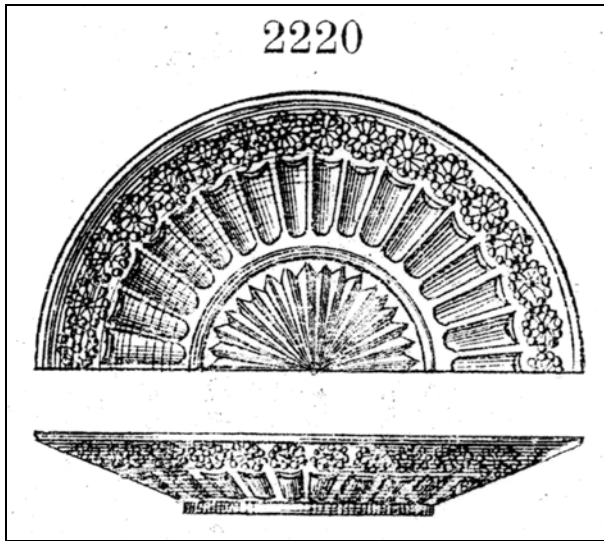


Abb. 2006-4-01/033 (Ausschnitt)
MB Pressglas Reich 1907, Tafel 29, Nr. 2195 ..., Butterdosen

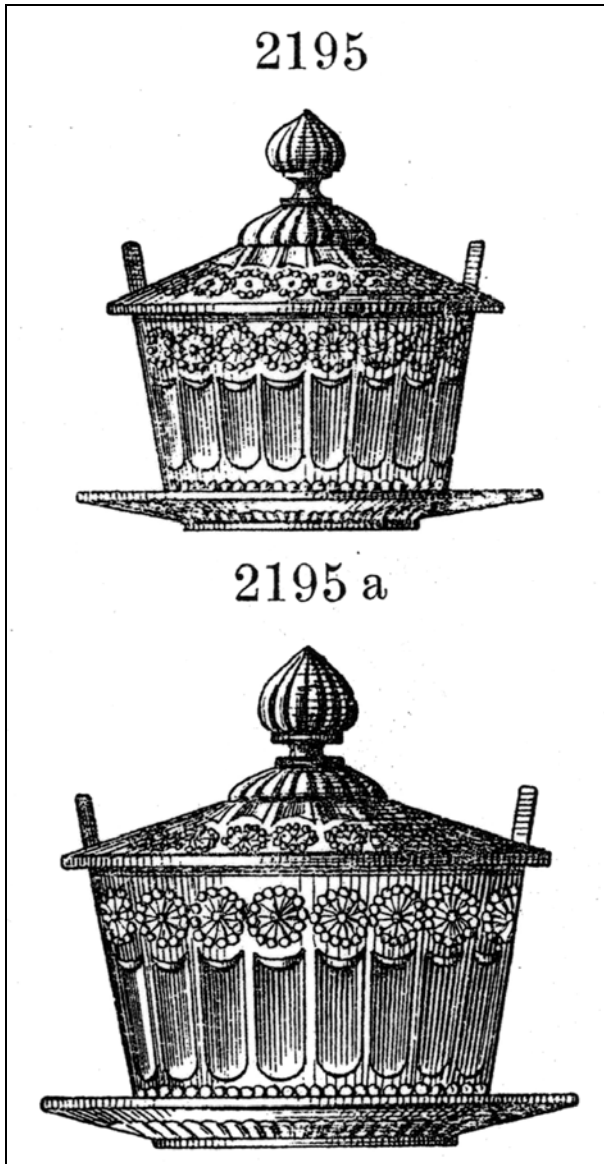


Abb. 2002-4/162
Teller mit Rosetten und Walzen
Aufschrift „MÁRIA VALÉRIA 1890 jul. 31 EMLEK“ (ungarisch)
farbloses Pressglas, Spiegel nicht mattiert, D 13 cm
Sammlung Stopfer
PK 2006-4: Mariánská huť, S. Reich & Co., Mähren, 1890
vgl. Teller Rosetten / Walzen, MB Reich 1907, Taf. 26, Nr. 2220



Abb. 2002-4/168
Andenken-Teller mit Rosetten und Walzen, Schwan und Lyra
Aufschrift „IV. DEUTSCHES SÄNGERBUNDESFEST WIEN
1890“, blaues Pressglas, Spiegel mattiert, D 13,2 cm
Sammlung Becker
(s.a. Becher „IV. DEUTSCHES SÄNGERBUNDESFEST WIEN
1890“, Sammlung Billek)
PK 2006-4: Mariánská huť, S. Reich & Co., Mähren, 1890
vgl. Teller Rosetten / Walzen, MB Reich 1907, Taf. 26, Nr. 2220
Rosetten mit 16 Punkten
vgl. Andenken-Teller „RUDOLF“, Abb. 1999-5/123, und
„JUBILAEUM 1888“, Abb. 2000-5/058
flache Walzen auf der Fahne
vgl. Andenken-Teller „MARIA THERESIA“, Abb. 2000-5/049,
und Andenken-Teller „JOSEF II.“, Abb. 2000-5/051



Über die besondere **Ausführung der Rosetten** kann von den Tellern mit Rosetten und Walzen eine Verbindung zu anderen Andenken-Tellern und den ihnen entsprechenden Andenken-Bechern hergestellt werden. Die

Randpunkte und Radian der Rosetten wurden nämlich in die Pressformen mit Sticheln bzw. mit Keilen eingeschlagen. Dadurch sind auf der Unterseite der Teller mit Rosetten spitzige Punkte und scharfe Kanten entstanden, die beim Anfassen sofort unangenehm auffallen. Außerdem wurde der Rand der Teller mit einer besondere Teilform gepresst, getrennt vom Inneren des Tellers. Die dadurch auf der Unterseite entstandene Pressnaht wurde nicht entfernt und fällt ebenfalls beim Anfassen sofort auf. **Die Teller mit Rosetten und Walzen sind also nicht nur ein Nachweis für die beiden Teller von 1890, sondern für alle Teller mit Rosetten am Rand, darunter auch Kaiser-Teller.**

Außerdem hat es mit dem Muster „Rosetten und Walzen“ wahrscheinlich ein **Service mit weiteren Teilen** gegeben, von denen 1907 nur noch Teller mit 13 bzw. 15 cm Durchmesser und kleine und große Butterdosen hergestellt wurden.

**PK 2004-1, Dusek, Nienhaus, Neumann:
Schöne Pressgläser aus den Sammlungen -
Deckeldose Ananas**

Abb. 2004-1/261

Deckeldose Ananas

farbloses Pressglas, H 8,9 + 7,7 cm, D 9,7 cm

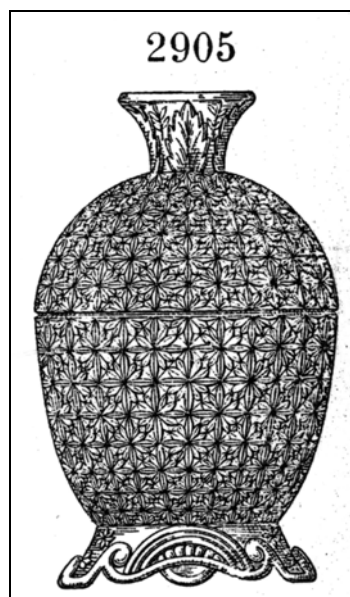
Sammlung Geiselberger PG-362

PK 2006-4: Mariánská hut', S. Reich & Co., Mähren, um 1900

s. MB Reich 1907, Tafel 27, Nr. 2905, Zuckerdose Ananas



Abb. 2006-4-01/031 (Ausschnitt) siehe Bild rechts oben
MB Pressglas Reich 1907, T. 27, Nr. 2905, Zuckerdose Ananas



**PK 2002-2, Billek: Eine Zuckerschale mit Vögeln
und Weinlaub-Trauben-Ranken**

**PK 2004-1 / PK 2004-2, Billek, Zeh, Stopfer, SG:
Zuckerschale und Fußbecher mit Vögeln und
Weinlaub-Trauben-Ranken**

Abb. 2004-2/073

Zuckerschale mit Weinlaub- und vier Vogel-Motiven

blaues Pressglas, H mit Deckel 16,5 cm, D 10,3 cm

Sammlung Stopfer

PK 2006-4: Mariánská hut', S. Reich & Co., Mähren, um 1900

s. MB Pressglas Reich 1907, Tafel 27, Nr. 1875, Zuckerdose



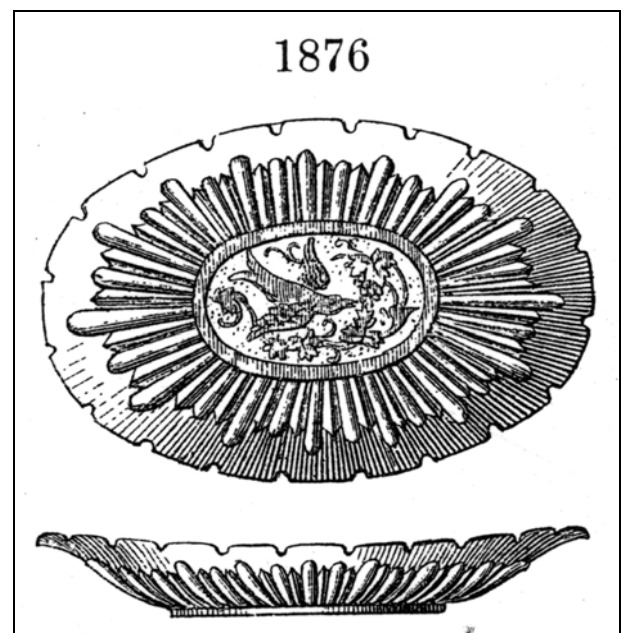
Abb. 2004-1/116
 Fußbecher mit Weinlaub- und drei Vogel-Motiven
 blaues Glas, H 14 cm, D 8 cm
 Sammlung Zeh, auch Sammlung Billek
PK 2006-4: Mariánská hut', S. Reich & Co., Mähren, um 1900
 vgl. MB Pressglas Reich 1907, Tafel 27, Nr. 1875, Zuckerdose
 Nr. 1876, Löffelschale
**das blaue Glas mit Goldlippe entspricht Andenken-Bechern
 und -Tellern sowie Bierpokalen mit Hofdamen**
 ein Fußbecher aus farblosem Pressglas befindet sich im Muse-
 um Velké Karlovice
 der Fußbecher wird in MB Pressglas Reich 1907 nicht (mehr)
 angeboten



Abb. 2002-2/221
 Zuckerschale mit Weinlaub- und vier Vogel-Motiven
 farbloses Glas, H 11,0 cm, D 10,3 cm
 Sammlung Billek
PK 2006-4: Mariánská hut', S. Reich & Co., Mähren, um 1900
 s. MB Pressglas Reich 1907, Tafel 27, Nr. 1875, Zuckerdose
 Nr. 1876, Löffelschale



Abb. 2006-4-01/031 (Ausschnitt)
 MB Pressglas Reich 1907, Tafel 27, Nr. 1875, Zuckerdose
 Nr. 1876, Löffelschale



PK 2004-2, SG:
Fünf Gläser, die miteinander verwandt sind:
Fußschalen mit Eicheln und Eichenblättern,
„WEWEW“-Bändern und Zopf-Linien ...
Nachtrag zu PK 2004-1

PK 2004-3, Billek, Stopfer, Schaudig, SG:
Gläser mit „Zopf-Linien“: Varianten zu Fuß-
schalen und Tellern „WEWEW“ in PK 2004-2

PK 2005-4, SG:
Blauer Becher mit Schwan und Henkelbecher
mit Amor, mit Zopf-Linien

SG: Die Motive „Kreis mit 5 Punkten“ und „Zopf-Linie“ sind bei allen Gläsern gleich oder sehr ähnlich, andere Motive sind unterschiedlich. Offenbar wurden im Laufe der Jahre die Muster mehrmals abgeändert. Das blaue Glas entspricht dem der blauen Andenken-Becher und -Teller. Das älteste Glas mit diesen Motiven scheint der Zuckerkoffer Nr. 2197 zu sein, der bereits 1873 angeboten wurde. Im Depot Museum Valašské Meziříčí befinden sich solche Zuckerkoffer aus farblosem und blauem Pressglas. Die zum Service der Butterdosen gehörigen Teller werden in MB 1907 nicht (mehr) einzeln angeboten, aber als (fester?) Unterteller der Butterdosen Nr. 2223.

Abb. 2006-4-01/032 (Ausschnitt)
 MB Pressglas Reich 1907, Tafel 28, Nr. 2197, Zuckerkoffer

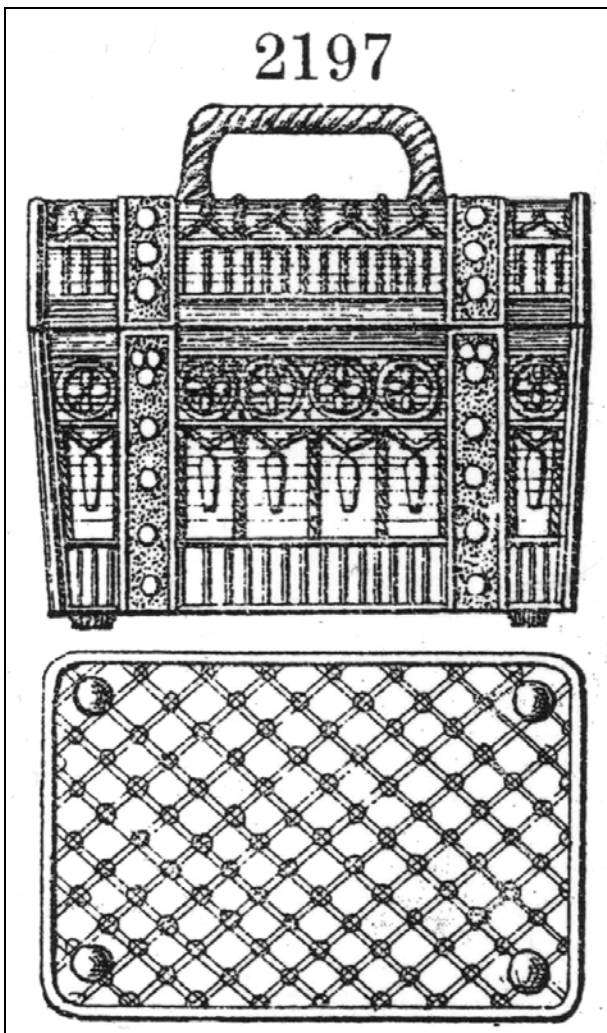


Abb. 2006-4-01/033 (Ausschnitt)
 MB Pressglas Reich 1907, Tafel 29, Nr. 2223, Butterdosen

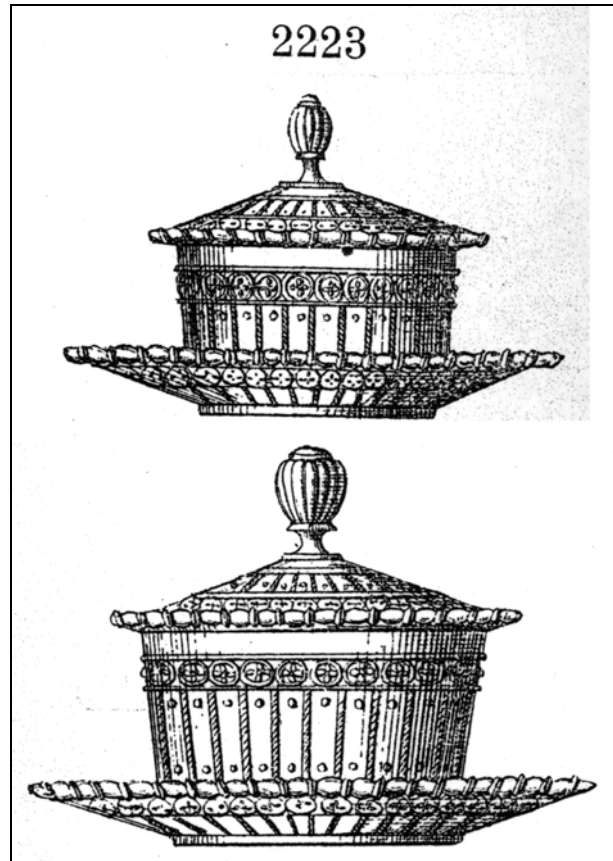
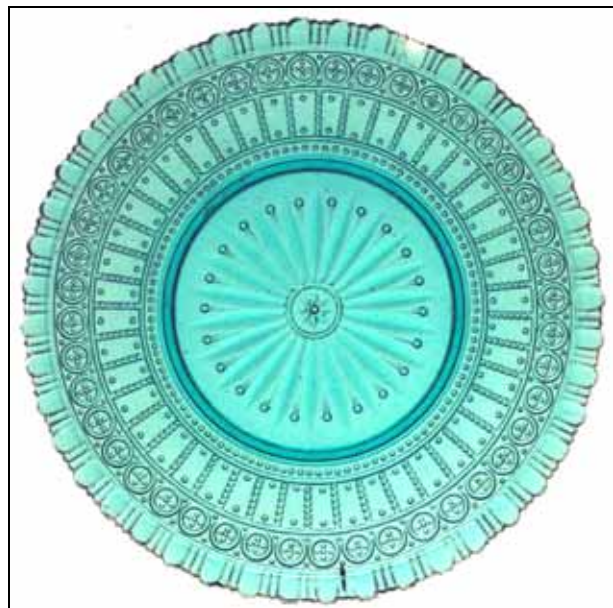


Abb. 2004-3/239 a
 Teller mit Zopf-Linien und 2 Punkten im Zwischenraum
 Sammlung Billek, blaues Glas, D 16 cm
 Sammlung Stopfer, farbloses Glas, D 16 cm
PK 2006-4: Mariánská hut', S. Reich & Co., Mähren, um 1900
 vgl. MB Pressglas Reich 1907, Tafel 29, Nr. 2223, Butterdosen



siehe auch nächste Seiten!

Abb. 2004-3/239 b
 Teller mit Zopf-Linien und 2 Punkten im Zwischenraum
 Sammlung Billek, blaues Glas, D 16 cm
 Sammlung Stopfer, farbloses Glas, D 16 cm
PK 2006-4: Mariánská hut', S. Reich & Co., Mähren, um 1900
 vgl. MB Pressglas Reich 1907, Tafel 29, Nr. 2223, Butterdosen

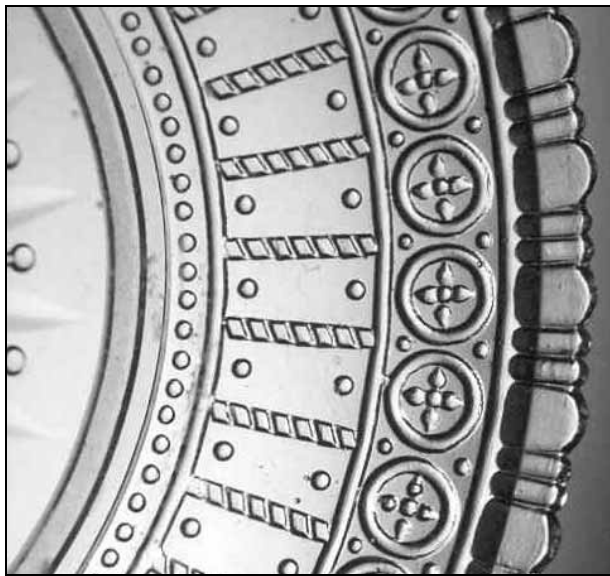


Abb. 2004-3/240 a
 Teller mit Zopf-Linien, 3 Punkte und 2 Winkel im Zwischenraum
 im Spiegel „Sternrosette“, farbloses Glas, D 14,8 cm
 Sammlung Stopfer
PK 2006-4: Mariánská hut', S. Reich & Co., Mähren, um 1900
 vgl. MB Pressglas Reich 1907, Tafel 29, Nr. 2223, Butterdosen



Abb. 2005-4/189
 Becher mit Schwan, mit Zopf-Linien und 2 Punkten im Zwischenraum,
 Kreise mit 5 Punkten
 blaues Glas, H 7,6 cm, D ca. 3,5 cm
 Sammlung Geiselberger PG-960
PK 2006-4: Mariánská hut', S. Reich & Co., Mähren, um 1900
 vgl. MB Pressglas Reich 1907, Tafel 29, Nr. 2223, Butterdosen



Abb. 2004-3/243
 Henkelbecher mit Amor, mit Zopf-Linien und 3 Punkten im Zwischenraum, Kreise mit 5 Punkten
 blaues Glas, H ca. 6 cm, D ca. 3,5 cm
 Sammlung Schaudig

PK 2006-4: Mariánská huť, S. Reich & Co., Mähren, um 1900
 vgl. MB Pressglas Reich 1907, Tafel 29, Nr. 2223, Butterdosen
 vgl. MB Pressglas Reich 1907, Tafel 26, Nr. 2001, Schale Putte



Abb. 2006-4-01/030 (Ausschnitt)
 MB Pressglas Reich 1907, Tafel 26, Nr. 2001, Schale mit Putte



**PK 2004-3, Stopfer, SG:
 Blüten- und Blätter-Motiv
 auf Gläsern von S. Reich & Co. und Inwald
 Nachtrag zu PK 2004-2, Sahnekännchen und
 Fußschale mit Blüten-Motiv**

SG: Das Motiv mit abstrakten Blüten und Blättern auf regelmäßig gekörntem Grund wird von S. Reich & Co. erstmals in MB 1873, Tafel 28, bei den Zuckerdosen Nr. 2118, Liegender Jäger, und Nr. 2130 angeboten. Ein sehr ähnliches Motiv findet man 1873 auf den Zuckerdosen Nr. 2244 und Nr. 2448. Mit den Motiven der Zuckerdose „Liegender Jäger“ bietet **MB 1907** ein ganzes Service an: Tafel 39, „Dessert-Service, 8 Ecken, Or-

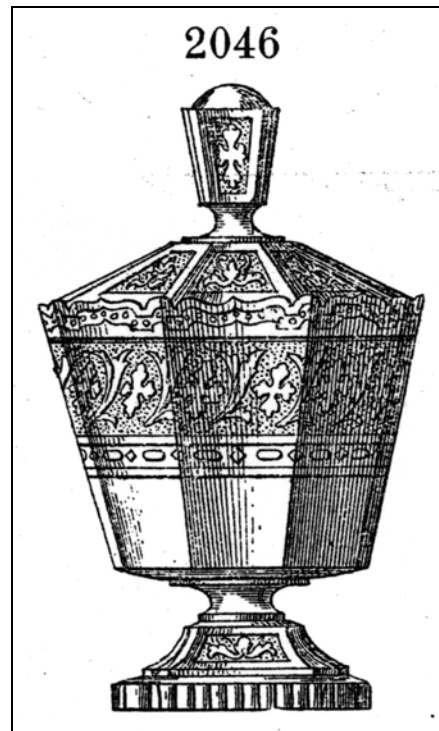
namente auf geperltem Grund“. Dazu gibt es auf Tafel 14 einen Weinpokal Nr. 2043, auf Tafel 17 einen Becher Nr. 2042 und auf Tafel 27 eine Zuckerdose Nr. 2046. Bemerkenswert ist der „gezänkelte“ Rand der Gläser mit einem Perlen-Band.

Abb. 2004-3/129
 Zuckerdose „Liegender Jäger“, Unterteil 8-eckig
 farbloses Pressglas, mattiert, Figur H 8,5 cm, B 10 cm, L 15 cm,
 Unterteil Dose H 8 cm, L 16,5 cm, H mit Figur 16,5 cm
 Sammlung Stopfer

PK 2006-4: Mariánská huť, S. Reich & Co., Mähren, um 1900
 s. MB Reich 1873, Tafel 28, Nr. 2118
 s. MB Reich 1907, Tafel 28, Nr. 2118



Abb. 2006-4-01/031 (Ausschnitt)
 MB Pressglas Reich 1907, Tafel 27, Nr. 2046, Zuckerdose



Mit dem Motiv der Zuckerdose Nr. 2244 wird auf Tafel 40 ein weiteres „Dessert-Service, Ornamente auf geperltem Grund“ angeboten. Auch diese Gläser haben 8 Ecken wie die Gläser auf Tafel 39. (Die Zuckerdose hat auf Tafel 40 die falsche Nr. 2448!)

Abb. 2006-4-01/043 (Ausschnitt)
 MB Pressglas Reich 1907, Tafel 39
 Dessert-Service, 8 Ecken, Ornamente auf geperltem Grund
 Schalen 2044, 2045, Tafelaufsatz 2047 (Nr. 2046 Zuckerdose)

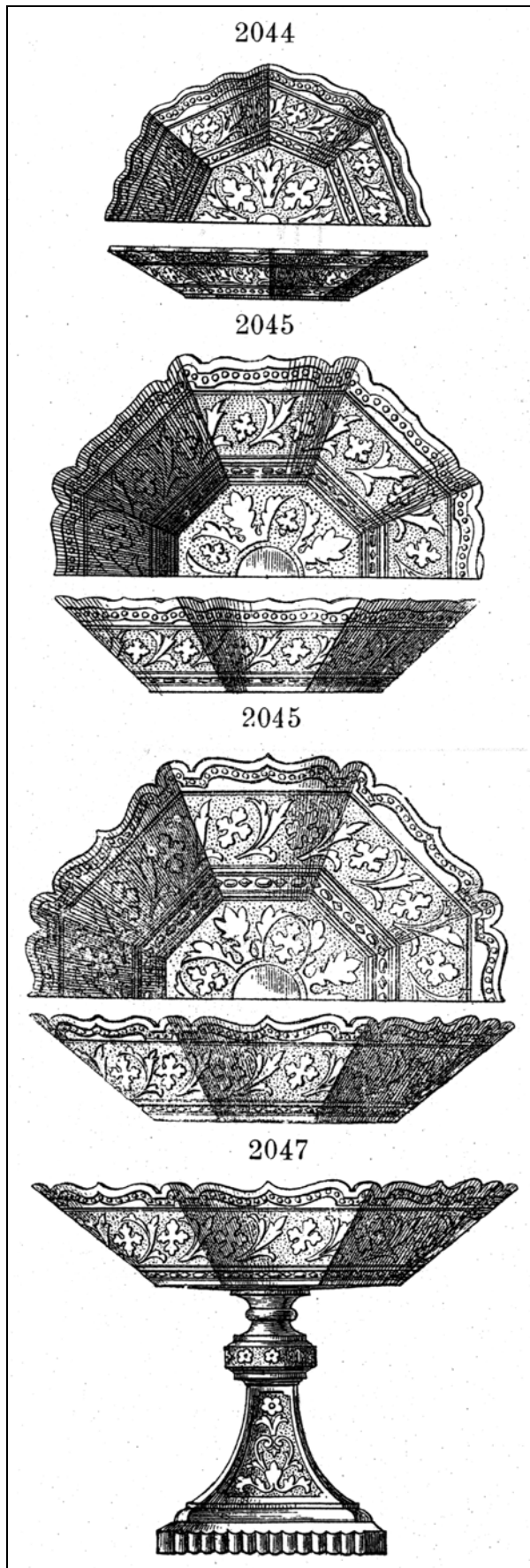
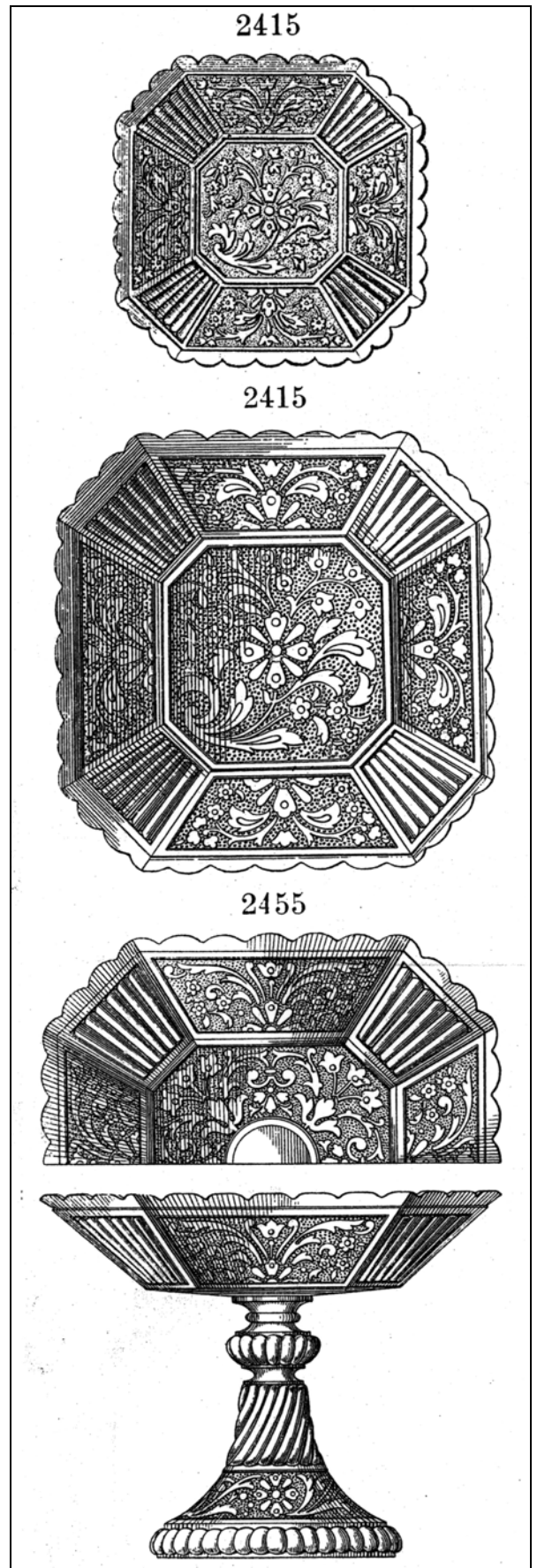


Abb. 2006-4-01/044 (Ausschnitt)
 MB Pressglas Reich 1907, Tafel 40
 Dessert-Service, Ornamente auf geperltem Grund
 Schalen 2415, Tafelaufsatz 2455 (Nr. 2244 Zuckerdose)



PK 2004-3, Stopfer: Auf Grund der Änderungen im Muster kann angenommen werden, dass es über einen längeren Zeitraum produziert wurde und die Form des öfteren ausgebessert oder erneuert werden musste.

Abb. 2004-3/130

Teller mit Dekor aus stilisierten Blüten und Blättern Grund unregelmäßiges Perlchen-Muster, Rand mit Bögen Blüten und Blätter in der Fahne **nach links** geneigt farbloses Pressglas, 8-eckig, D 16 cm, Sammlung Stopfer **PK 2006-4: Mariánská hut', S. Reich & Co., Mähren, um 1900** vgl. MB Pressglas Reich 1907, Tafel 39, Nr. 2224 ...

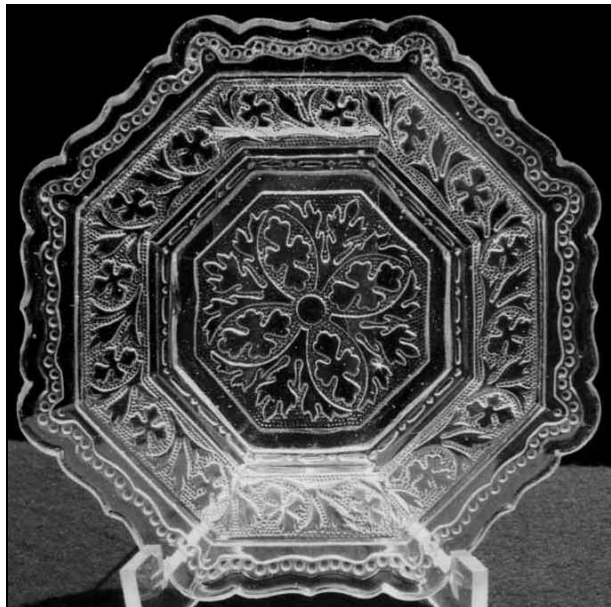


Abb. 2004-3/131

Teller mit Dekor aus stilisierten Blüten und Blättern Grund unregelmäßiges Perlchen-Muster, Rand mit Bögen Blüten und Blätter in der Fahne **nach rechts** geneigt farbloses Pressglas, 8-eckig, D 16 cm, Sammlung Stopfer **PK 2006-4: Mariánská hut', S. Reich & Co., Mähren, um 1900** s. MB Pressglas Reich 1907, Tafel 39, Nr. 2224 ...



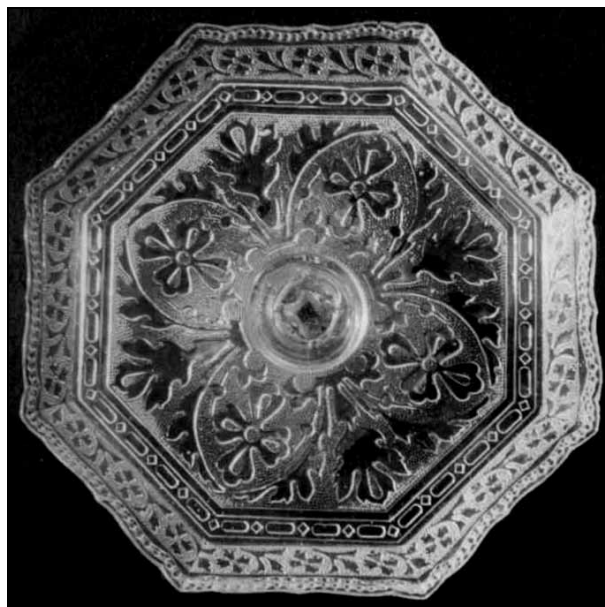
Abb. 2004-3/133

Dose mit Teller, Dekor aus stilisierten Blüten und Blättern Grund unregelmäßiges Perlchen-Muster, Rand mit Bögen Blüten und Blätter auf der Dose **von innen gesehen nach links geneigt** farbloses Pressglas, 8-eckig, D xxx cm, Sammlung Stopfer **PK 2006-4: Mariánská hut', S. Reich & Co., Mähren, um 1900** vgl. MB Pressglas Reich 1907, Tafel 39, Nr. 2224 ... in MB 1907 nicht (mehr) angeboten



Abb. 2004-3/135

Tafelaufsatz mit Dekor aus stilisierten Blüten und Blättern Grund unregelmäßiges Perlchen-Muster, Rand gewellt Blüten und Blätter in der Fahne **nach links** geneigt farbloses Pressglas, 8-eckig, H 15,5 cm, D 24 cm Sammlung Stopfer **PK 2006-4: Mariánská hut', S. Reich & Co., Mähren, um 1900** s. MB Pressglas Reich 1907, Tafel 39, Nr. 2181



PK 2006-3, Stopfer, SG:
Deckeldose mit Diamantenband, blau-weiß marmoriert - Hersteller unbekannt, Reich 1873, Ehrenfeld 1886, Schreiber um 1900, Stölzle um 1900 ... ?

Abb. 2006-3/250
 Unterteil einer Deckeldose
 opak-blau-weiß marmoriertes Pressglas, H 9,5 cm, D 12 cm
 Band aus kleinen Diamanten, Rand aus gekerbten Bögen und Schnur
 Sammlung Stopfer
 ohne Marke
 Hersteller unbekannt, Böhmen, um 1900
 vgl. MB Reich 1873, Tafel 44, Muster „Steindelband“, Nr. 1758
 vgl. MB Ehrenfeld 1886, Tafel 58, Muster „Ida“, Nr. 1242 ...



PK 2006-3, Stopfer: Vor kurzem habe ich das Unterteil einer Deckeldose gefunden. Das Muster bzw. die Motive sind markant: Band aus kleinen Diamanten, Rand aus gekerbten Bögen und Schnur, blau-weiß marmoriert. Leider ohne eingepresste Marke. Wider Erwarten habe ich dieses Muster gefunden und sogar gleich zweimal:
 MB Reich 1873, Tafel 44, „Steindelband“, Nr. 1758 ...
 MB Ehrenfeld 1886, Tafel 58, „Ida“, Nr. 1242 ...

Für beide Hersteller ist aber das opake, blau-weiß marmorierte Glas bisher völlig unbekannt.

PK 2006-3, SG: Gerade diese Farbe war aber bei Carl Stölzle Söhne und Josef Schreibers Neffen sehr beliebt - siehe die gemarkten Teller bzw. Becher und Schalen in PK 2006-3, SG, Das Muster ohne Namen, Rippen mit aufgesetzten Diamanten von Josef Schreiber & Neffen mit der eingepressten Marke „SN in einer Raute“.

PK 2006-4, SG: Durch das neu gefundene MB Pressglas Reich 1907 könnte das Herstellungsdatum der Deckeldose von 1873 nach 1907 verschoben werden - wenn sie wirklich von Reich stammt!

Abb. 2006-4-01/048 (Ausschnitt)
 MB Pressglas Reich 1907, Tafel 44
 Dessert-Service, Steindelband
 Teller 1758, Schale 1757, Fußschale 1763, Tafelaufsatz 1761
 s.a. Abb. 2003-2-02/017 (Ausschnitt)
 Preis-Courant S. Reich & Co. Mai 1873, Tafel 44,
 Dessert-Service „Steindelband“, krystall, färbig, lachsrosa

