

Abb. 2007-2/299

Vase „La Ronde“, opalisierendes Pressglas, H 25 cm, Sabino 1929, Nr. 7080, aus Decelle, Sabino 1878-1961, o.S.

Decelle: „Sans doute la pièce la plus belle de Sabino [ohne Zweifel das schönste Stück ...]. Musée des Arts décoratifs du Louvre“ vgl. MB S. Reich & Co. / C&MS, ca. 1934, Tafel 73, unten Mitte Nr. 9041, Vase mit drei Frauen (siehe unten)

SG

Mai 2007

## Ein interessantes Buch: Philippe Decelle, Sabino - Maitre Verrier de l'Art Déco 1878-1961, Catalogue ...

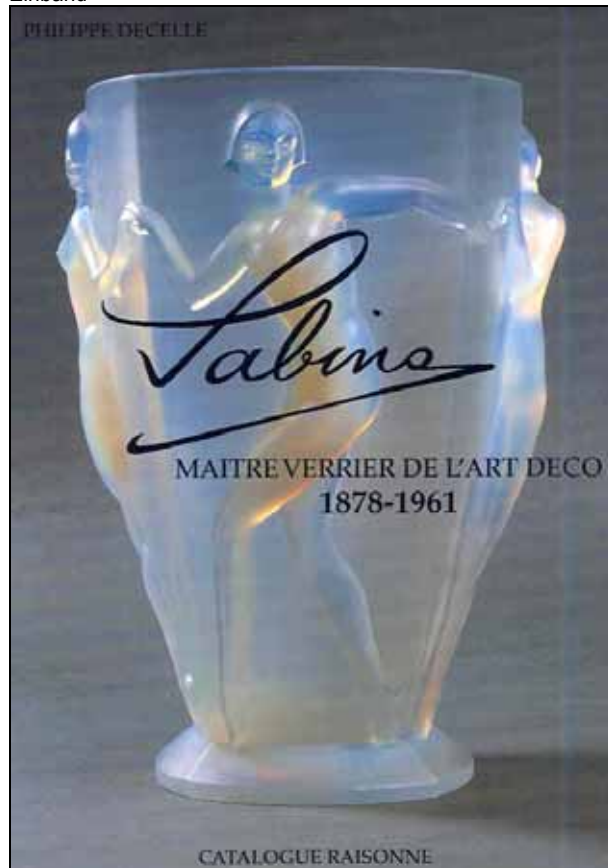
Abb. 2007-2/300

Philippe Decelle

Sabino - Maitre Verrier de l'Art Déco 1878 - 1961 - Catalogue raisonné, Bruxelles 1987

Vase „La Ronde“, Nr. 7080, Sabino 1929

Einband



Mr. Philippe Decelle hat mich angerufen und darum gebeten, dass ich ihm das Material der Pressglas-Korrespondenz zu "Barolac"-Gläsern zuschicke.

**Philippe Decelle, Sabino - Maitre Verrier de l'Art Déco 1878 - 1961. Catalogue raisonné**  
**88 Seiten mit vielen Abbildungen**  
 hrsg. von Philippe Decelle im Selbstverlag  
**Bruxelles 1987, Belgien**  
 zu bestellen nur per Post bei  
**Mr. Philippe Decelle, Avenue Herbert Hoover,**  
**231, 1200 Bruxelles, Belgium**  
**oder TEL 02 344 98 21**  
 (nur französisch oder englisch)

Im Austausch schickte er mir ein sehr interessantes Buch zu, das ich bisher nicht gekannt hatte. Obwohl ich schon öfter im Internet nach Informationen über Sabino, Etling, Verlys und andere gesucht hatte, war ich nie auf seine Arbeit gestoßen.

„1878 - 1961“ sind die Lebensjahre von Marius-Ernest Sabino. Er wurde 1878 in Acireale auf Sizilien geboren und kam mit seiner Familie mit 4 Jahren nach Frankreich. 1961 ist er gestorben. 1914 gründete er eine Glaswerkstatt in Noisy-le-Sec. Bekannt wurde Sabino 1925 durch die Internationale Ausstellung des Arts Décoratifs in Paris. Nach seinem Tod 1961 wurde das Unternehmen bis 1975 weiter betrieben. Danach kaufte ein amerikanisches Unternehmen die Formen und produzierte für den amerikanischen Markt weiter.

Ausgehend von einem vollständigen Katalog von Sabino, der 1930/1931 herausgegeben wurde und 1933 ergänzt wurde, listet Decelle alle angebotenen Gläser auf und stellt - soweit vorhanden - Bilder der Gläser dazu.

Einige Gläser sind besonders interessant, weil sie offenbar Mitte der 1930-er Jahre von anderen Glaswerken nachgemacht wurden, siehe Beispiele unten. Aber auch Sabino hat Gläser von seinem berühmten Vorgänger und Konkurrenten René Lalique nachgemacht. Ein rätselhaftes Beispiel sind 2 Lampen-Vorsätze:

Abb. 2007-2/301  
Tanzende Mädchen als Lampen-Vorsatz, signiert „SABINO“  
aus Decelle, Sabino 1878-1961, o.S.  
vgl. Riedel 1994, S. 135, Abb. 254 und 255



Decelle: „Gewisse wenig penible Antiquitätenhändler fügen eine Unterschrift „SABINO“ auf einem Objekt hinzu. Bei den oben gezeigten Beispielen würde das unnütz sein. Der präsentierte Katalog erlaubt es, die Echtheit festzustellen. Dennoch, die hier abgebildeten Figuren "Susanne im Bad" [Suzanne au bain] und "Doppelte Susanne" [Double Suzanne], lassen einen Zweifel offen. Sie sind auf leuchtenden Sockeln montiert. Sie sind **unmittelbar angeregt von der "Susanne im Bad" von René Lalique**, einem gefeierten und gesuchten Stück. Sie haben die gleiche Größe und die gleiche Qualität der Ausführung. Entweder sind diese Stücke von Sabino gemacht worden und dieser hat es nicht gewagt, sie in den Handel zu bringen, oder die Signaturen sind falsch.

Es handelt sich auf jeden Fall um Werke eines großen Glasmachers.“

SG: **Zwei gleiche Gläser hat Josef Riedel, Polaun, Tschechoslowakei, nach 1930, hergestellt:** siehe Ausstellungskatalog Riedel, Urbancová, „Riedel seit 1756. 10 Generationen Glasmacher“, MSB Jablonec 1991, S. 90, Nr. 176 und 177:

Abb. 1999-5/069 und Abb. 1999-5/070  
Tanzender Frauen-Akt als Lampen-Vorsatz  
Zwei tanzende Mädchen-Akte als Lampen-Vorsatz  
**aus Riedel 1991, S. 90, Abb. 176 und Abb. 177**  
weißes Opalin-Glas, sog. Perlopal, gepresst, mattiert  
H 21,8 cm und H 24 cm  
**Riedel, Polaun, nach 1930, MSB Jablonec**  
**Zeichenbuch 840, Muster Nr. 1940**  
"die selbe Plastik wurde auch aus Rosalin-, Topas-, hellblauem und farbloses Glas gepresst"



Abb. 2005-2/410

Künstler: ...

Herkunft-Datierung: **Böhmen um 1935**

Vase aus **böhmischem Kristall**, dekoriert mit drei Frauenfiguren. Um die Oberfläche matt zu gestalten und die Zeichnung besser hervorzuheben, wurde sie **sandgestrahlt**. Die dargestellten kräftigen Frauen entsprachen dem damaligen Schönheitsideal. Ebenfalls charakteristisch für die Zeit ist die vergrößerte, konische Form der Vase.

geschätzter Wert: **2.000 - 2.500 Euro**

gesendet am: 02.04.2005

aus Website BR - Fernsehen Kunst & Krempel, Schatzkammer

s. **MB S. Reich & Co. ca. 1934, Tafel 73, Nr. 9041**

vgl. **Sabino, Vase „La Ronde“, ab 1929, H 25 cm**



Abb. 2003-2-07/074 (Ausschnitt)

MB S. Reich & Co. ca. 1934, Tafel 73

unten Mitte Nr. 9041, Vase mit drei tanzenden Frauen

Sammlung OVM Vsetín / Valašské Meziříčí Inv.Nr. 77/03

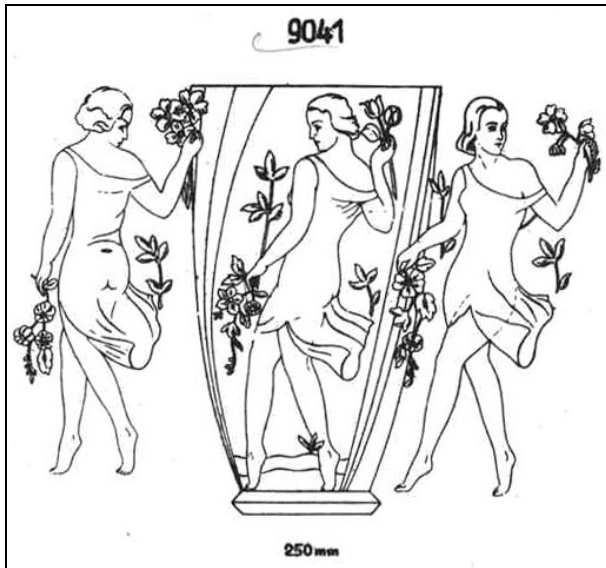


Abb. 2007-2/302

„Reve de Pierrot“ [Traum des P.] als Standuhr

aus Decelle, Sabino 1878-1961, o.S., Nr. 8108,

vgl. MB Walther 1936, Tafel 118, Nr. 40266, „Pierrette“



Abb. 2002-3-2/095

Musterbuch Walther 1936, Tafel 118, Diverses

Nr. 40266, Standuhr „Pierrette“

Sammlung Mauerhoff

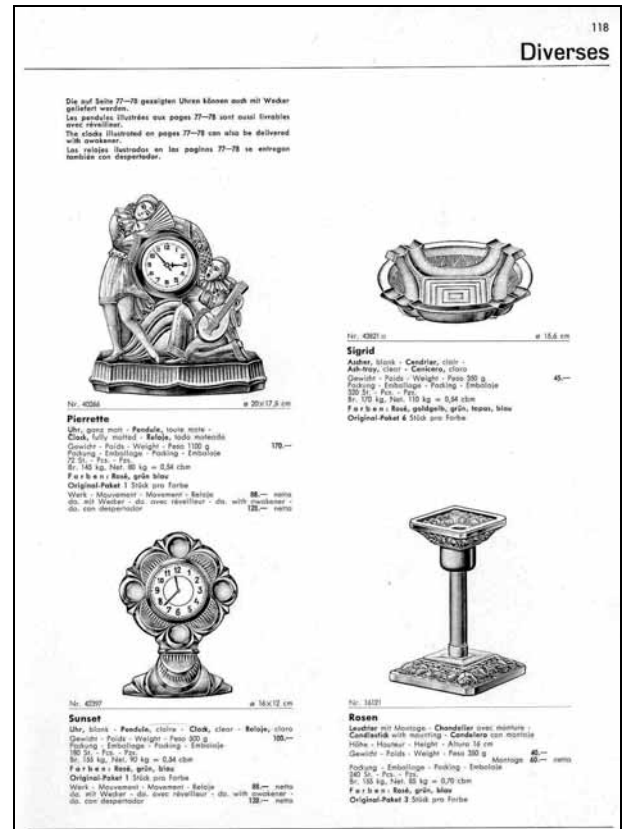


Abb. 2007-2/303  
 Frauenkopf "Reverie" [Träumerei]  
 aus Decelle, Sabino 1878-1961, o.S., Nr. 5114, H 36 cm  
 Sabino, um 1931  
 vgl. MB Schlevogt 1939, Seite 12, Nr. 980, „Träumerei“

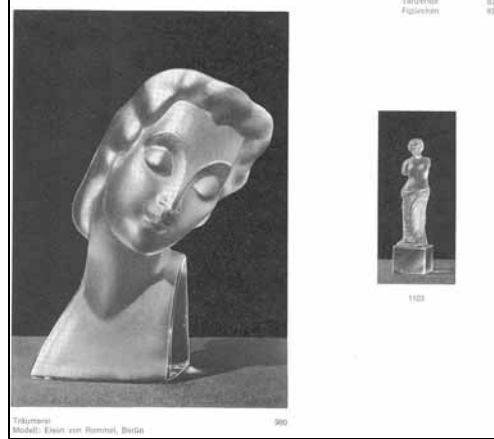


Abb. 2001-03/614 rechts unten  
 Musterbuch Schlevogt 1939, Seite 12  
 Mädchen im Wind, Tanzende, Figürchen, Nr. 841, 835, 836  
 Modelle: Schwetz-Lehmann, Wien  
 vgl. Riedel 1991, S. 93, Nr. 181, Riedel 1994, S. 137, Nr. 258-259, H 20,5 u. 22 cm, um 1930, farbloses Glas, gepresst, mattiert, „Produktion Josef Riedel, Polaun, für die Kollektion „Ingrid“ der Firma Curt Schlevogt, Gablonz“ [Akt], Nr. 1103  
 Träumerei Nr. 980  
 Modell: Eleon von Rommel, Berlin  
 Sammlung Ingrid Schlevogt

Abb. 2007-2/304  
 Frauenkopf "Träumerei"  
 Entwurf Eleon von Rommel  
 farbloses Pressglas, H 21,4 cm  
 Sammlung Stopfer  
 s. MB Schlevogt 1939, Seite 12, Nr. 980  
 vgl. Decelle, Sabino 1878-1961, o.S., Nr. 5114  
 Sabino, um 1931



Modelle: Schwetz-Lehmann, Wien  
 Mädchen im Wind 841  
 Tanzende 835  
 Figürchen 836



Träumerei  
 Modell: Eleon von Rommel, Berlin  
 980

Abb. 2007-2/305  
 Büste "Bouddha lumineux" [Leuchtender B. mit elektr. Lampe]  
 aus Decelle, Sabino 1878-1961, o.S., Nr. 4937, H ? cm  
 Sabino, um 1931  
 vgl. MB Schlevogt 1939, Seite 22, Nr. 482, „Buddha“

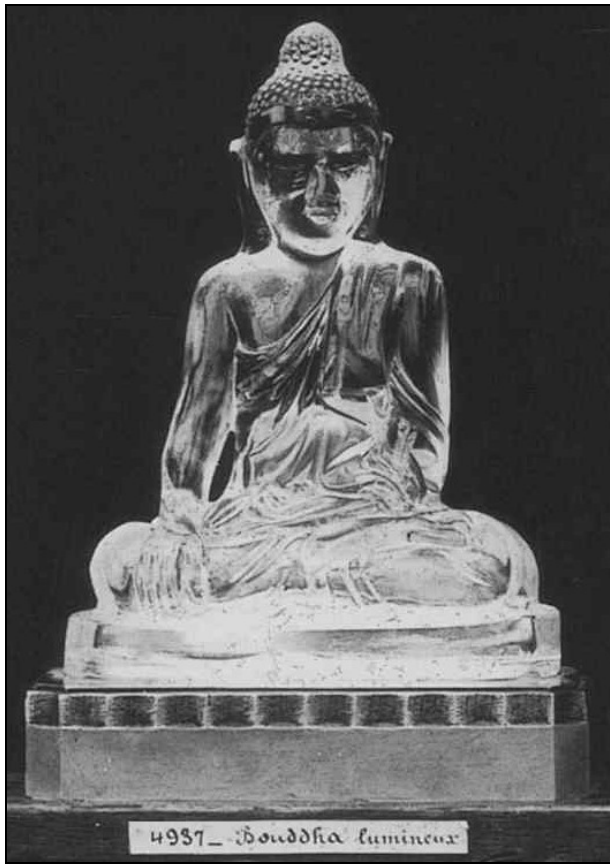


Abb. 2007-2/306  
 Assiette "Coquillages" [flache Schale Muscheln]  
 aus Decelle, Sabino 1878-1961, o.S., Nr. 9111, D 20 cm  
 Sabino, um 1931  
 vgl. MB S. Reich & Co., um 1934, Tafel 58, Nr. 8869 ...

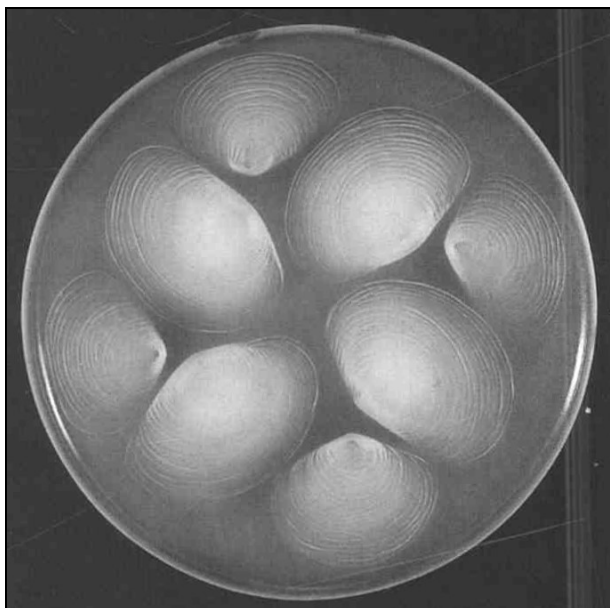


Abb. 2001-3/623  
 Musterbuch Schlevogt 1939, Seite 22  
 Buddha in jade, Nr. 482  
 Aktdose, Schale, Akt-Flakon in jade, Nr. 409, 339, 405  
 Sammlung Ingrid Schlevogt

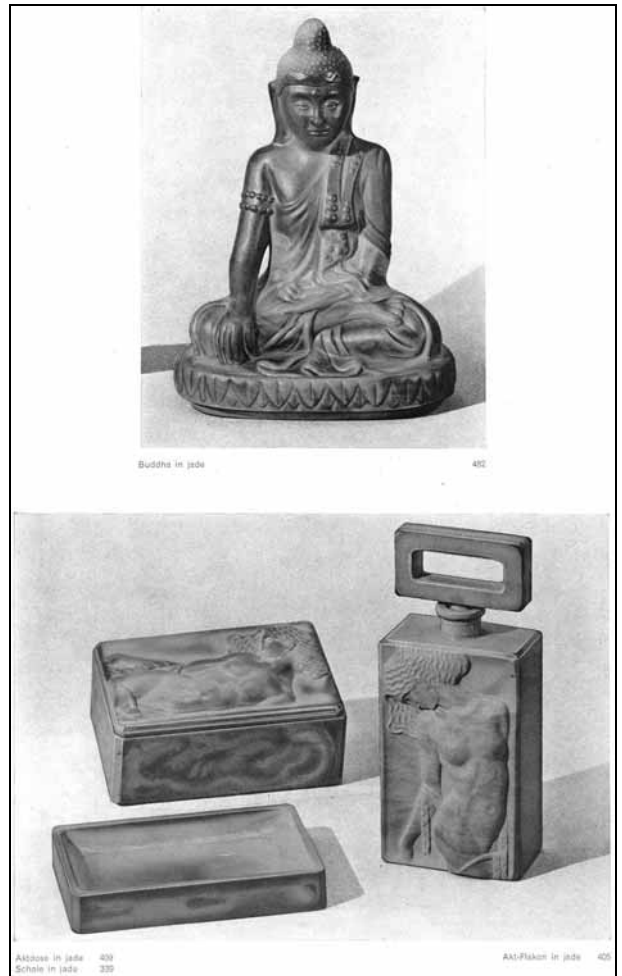


Abb. 2007-2/307  
 "Cache pot" [Übertopf] mit Muschel-Dekor  
 aus Decelle, Sabino 1878-1961, o.S., Nr. 4937, H 29,5 cm  
 Sabino, um 1931  
 vgl. MB S. Reich & Co., um 1934, Tafel 58, Nr. 8869 ...

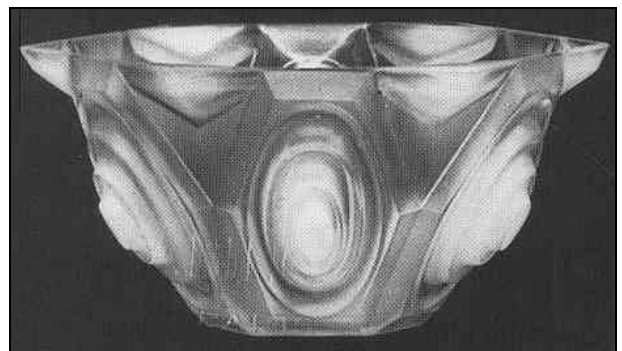
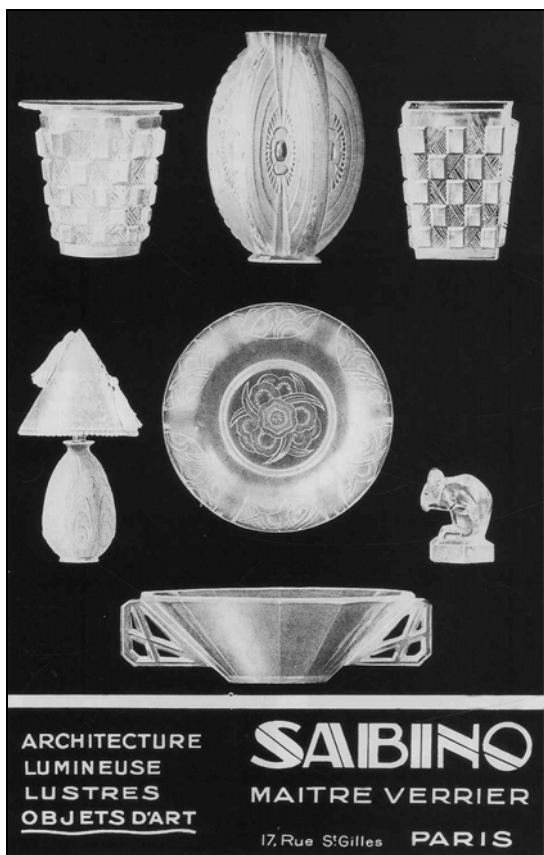


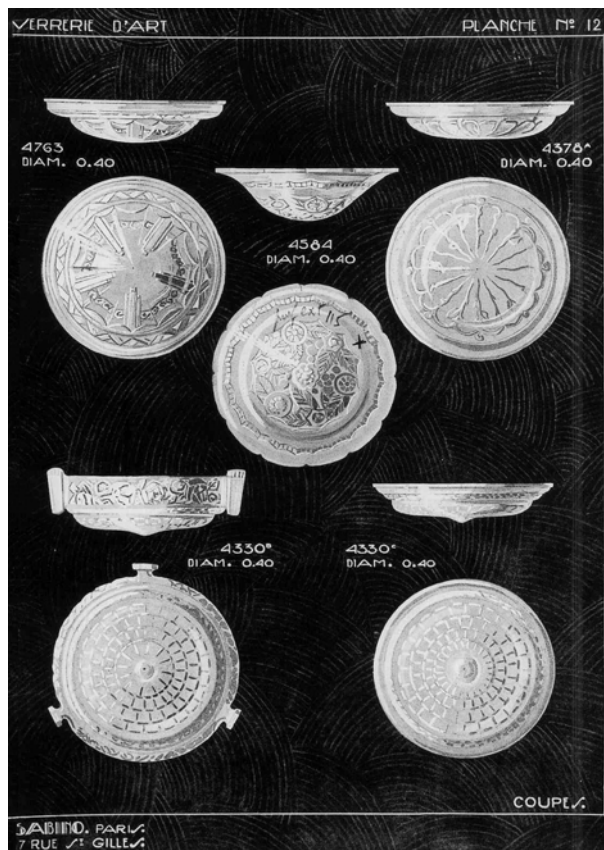
Abb. 2007-2/308  
 MB Sabino 1930/1931, Einband  
 aus Decelle, Sabino 1878-1961, o.S.



Von Philippe Decelle  
 gibt es ein weiteres interessantes Buch:

Philippe Decelle  
 Catalogue Opalescence,  
 le verre moule des années 1920 - 1930  
 96 Seiten mit vielen Abbildungen  
 hrsg. von Philippe Decelle im Selbstverlag  
 Bruxelles 1986, Belgien  
 Bestellung siehe oben

Abb. 2007-2/309  
 MB Sabino 1930/1931, Planche 12, Coupes  
 aus Decelle, Sabino 1878-1961, o.S.



siehe auch nächste Seite!

Siehe unter anderem auch:

- PK 1999-5 SG, Figuren aus Pressglas von Riedel, Polaun, Isergebirge.  
 Figuren von Riedel aus den 1930-er Jahren
- PK 2001-3 Anhang 04, SG, Schlevogt, Musterbuch „Ingrid“ der Fa. Curt Schlevogt, Gablonz a. N.,  
 um 1939 (Auszug)
- PK 2002-3 SG, Tafelaufsätze von August Walther & Söhne AG, James A. Jobling und anderen
- PK 2002-3 Anhang 02, SG, Mauerhoff, Musterbuch Sächsische Glasfabrik August Walther & Söhne  
 AG, Ottendorf-Okrilla bei Dresden, 1936 (Auszug)
- PK 2002-4 SG, Tafelaufsätze von August Walther & Söhne AG, Ottendorf-Okrilla, 1934-1936
- PK 2003-2 Anhang 07, SG, OVM Vsetin / Valašské Meziříčí, Musterbuch S. Reich & Co. ca. 1934  
 (Auszug)
- PK 2007-2 SG, Pressgläser bei BR „Kunst & Krempel“: 6 mal knapp vorbei ist auch daneben!
- PK 2007-2 Stopfer, SG, Die Frau in der Gablonzer Kristall-Kleinkunst