

Büste von Friedrich von Schiller, wohl Josef Riedel, Polaun, um 1880/1885

Abb. 2007-3/185
 Büste Johann Christoph Friedrich von Schiller (1759-1805)
 farbloses Pressglas, säure-mattiert, H 9,5 cm, B 6,5 cm
 auf der Büste eingepresste Inschrift „SCHILLER“
 runder Sockel aus schwarzem Holz, H mit Sockel 17,5 cm
 Sammlung Vogt
 ohne Marke
PK 2007-3: wohl Josef Riedel, Polaun, um 1880/1885
 vgl. Riedel 1994, S. 132, Abb. 249, Büste Richard Wagner



SG: Bisher kann die Herstellung und Datierung der Büsten bzw. Figuren **Goethe, Schiller, Beethoven, Mozart und Wagner** nur aus der Büste „Wagner“ hergeleitet werden, für die im Ausstellungskatalog „Riedel. Seit 1756 ...“, Innsbruck 1994, S. 132, Abb. 249, „um 1880“ angegeben wird. Im gleichen Ausstellungskatalog wird für die Büsten **Kronprinz Rudolf und Kronprinzessin Stephanie**, S. 132, Abb. 247/248 ebenfalls „um 1880“ angegeben. Diese beiden Büsten und einige verwandte Büsten werden in **MB Riedel um 1885** abgebildet. Andererseits wird für die Büsten Kaiser Franz Joseph I. und Kaiserin Elisabeth von Österreich-Ungarn von tschechischen Glashistorikern die Datierung „1855“ und als Hersteller **Harrachsdorf** angegeben. **Es ist eher wahrscheinlich, dass alle Figuren von Riedel und erst um 1880/1885 hergestellt wurden.**



Aus den Geburtstagen oder Todestagen bzw. deren Jubiläen kann man das Datum der Herstellung nicht ableiten, weil diese Daten bei der Serie Dichter und Musiker verstreut sind, z.B.:

	Geburtstag	Todestag
Beethoven	1770	1827
Goethe	1749	1832
Mozart	1756	1791
Schiller	1759	1805
Wagner	1813	1883

Am ehesten könnte der **50. Todestag von Goethe 1882** und der **Tod von Richard Wagner 1883** den Anstoß zur Herstellung der Serie Dichter und Musiker gegeben haben. Bei den Büsten Kronprinz Rudolf und Kronprinzessin Stephanie stimmt das Datum „um 1880“ mit dem Anlass - **Hochzeit im Jahr 1881** - gut überein.

Abb. 2007-3/186

Büste Johann Christoph Friedrich von Schiller (1759-1805)
 farbloses Pressglas, säure-mattiert, H 9,5 cm, B 6,5 cm
 auf der Büste eingepresste Inschrift „SCHILLER“
 runder Sockel aus schwarzem Holz, H mit Sockel 17,5 cm
 Sammlung Vogt
 ohne Marke

PK 2007-3: wohl Josef Riedel, Polaun, um 1880/1885

vgl. Riedel 1994, S. 132, Abb. 249, Büste Richard Wagner



Die ausgezeichneten Fotos von Jürgen Vogt zeigen noch deutlicher als die bisher bekannten Fotos welche **außergewöhnliche künstlerische und technische Qualität** bei diesen Büsten bzw. Figuren von Riedel um 1880/1885 erreicht wurde. Damit konnte keine Glashüt-

te außerhalb von Frankreich (siehe Päpste Pius IX. und Pius X. von Baccarat bzw. St. Louis) konkurrieren! Dazu haben sowohl die Formenmacher als auch die Glasmacher von Riedel aus Nordböhmen beigetragen.



Die Büste von **Kaiserin Elisabeth mit Krone** wird in **MB Riedel um 1885** abgebildet, zusammen mit **Kaiser Franz Joseph I.** von Österreich-Ungarn - Anlass 25. oder 30. Jahrestag der Hochzeit 1854: **1879 oder 1884.**

Außerdem wurden in MB Riedel um 1885 abgebildet der deutsche **Kaiser Wilhelm I.**, die englische **Queen Victoria** und der **Prince of Wales**, ab 1901 König Ed-

ward VII., sowie die englischen Politiker **Benjamin Disraeli** und **William Ewart Gladstone**.

	Geburtstag	Todestag	Regierung
Kaiser Wilhelm I.	1797	1888	1861-1888
Queen Victoria	1819	1901	1837-1901
Prince of Wales später König Edward VII.	1841	1910	PW 1841-1901 1901-1910
Disraeli	1804	1881	1868, 1874-1880
Gladstone	1809	1898	1868-1874 1880-1885, 1886, 1892-1894

Die Daten dieser fünf Büsten aus MB Riedel um 1885 ergeben am ehesten eine Herstellung um 1880/1888 (Tod Kaiser Wilhelm I.).

Durch den Ausstellungskatalog Riedel 1991/1994 und durch MB Riedel um 1885 wird endgültig widerlegt, dass die Büsten von Kronprinz Rudolf und Kronprinzessin Stephanie in Harrachsdorf hergestellt wurden. Bisher ist für Harrachsdorf kein Pressglas wirklich nachgewiesen.

PK 2005-3, SG: Das Musterbuch der Glasfabriken Josef Riedel, Polaun [Polubný], kann nur in den Jahren **von 1881 bis 1889** veröffentlicht worden sein.

Zur Datierung des Musterbuches von Riedel können nur die auf den **Tafeln 116, 117 und 118** abgebildeten und namentlich genannten oder bekannten Personen herangezogen werden. Dabei haben die auf Tafel 117 oben rechts und links abgebildeten „**Kronprinz Rudolf von Österreich**“ und „**Kronprinzessin Stephanie von Österreich**“ die zentrale Bedeutung: das Paar heiratete am **10. Mai 1881**. Vor der Hochzeit 1881 konnte Stephanie den Titel Kronprinzessin von Österreich noch nicht tragen. Kronprinz Rudolf starb durch Selbstmord in Mayerling am **30. Januar 1889**. Von diesem Tag an war Stephanie von Österreich nicht mehr Kronprinzessin von Österreich. Als Nachfolger von Kaiser Franz Joseph I. wurde zunächst Erzherzog Karl Ludwig und nach seinem Tod (19. Mai 1896) Erzherzog Franz Ferdinand benannt, ein Cousin von Kronprinz Rudolf, der 1914 in Sarajewo ermordet wurde.

Es ist sehr unwahrscheinlich, dass die beiden Figuren von Riedel nach dem schrecklichen Tode von Kronprinz Rudolf noch angeboten werden konnten. Selbstverständlich war die Herstellung und der Verkauf von Abbildungen höchster Personen des Kaiserhauses nur mit Erlaubnis des Hofes möglich. Es ist auch undenkbar, dass eine Person des Kaiserhofes von höchstem Rang in einem Musterbuch mit einem falschen Titel angeboten wurde. Dazu kommt noch, dass Josef Riedel der Ältere (1816 - 1894), der „Glaskönig des Isergebirges“ „Kaiserlich-königlicher privilegierter“ Glasfabrikant und Hoflieferant war, was ihm nicht nur besondere Privilegien einbrachte, sondern auch eine besondere Verpflichtung gegenüber dem Kaiserhaus auferlegte.

Das oben geschriebene gilt auch für die beiden Büsten von **Kaiser Franz Joseph I. von Österreich-Ungarn und Kaiserin Elisabeth auf Tafel 116**. Der Tod ihres einzigen männlichen Kindes 1889 traf vor allem die Kaiserin schwer, sie trug seitdem nur noch schwarze

Trauerkleidung und **ließ sich nicht mehr abbilden**.
[www.mayerling.de/pers_habs.htm]

Abb. 2005-2/002
Büste einer Frau mit bloßen Schultern
Haare hinter dem Kopf mit einem Knoten aufgesteckt
Augensterne blank gelassen
Boden geschliffen und poliert
keine Formnähte zu erkennen
6-eckiger Sockel aus schwarzem Glas, H 2,7 cm, D 9,8 cm
geschliffen und Außenseiten poliert, Unterseite nicht poliert
Sammlung Geiselberger PG-910
wahrscheinlich Josef Riedel, Polubný [Polaun], um 1880
vgl. Abb. 2005-1/120
aus Ausstellungskatalog České sklo 1800-1860, Praha 1975, Abb. 184
„Poprsí Císaře Františka Josefa I. a Císařovny Alžběty [Büste Kaiser Franz Joseph I. und Kaiserin Elisabeth]
Glasplastik; gegossenes Klarglas, mattiert, geschnitten;
schwarzes Hyalith, geschliffen; Höhe 198 und 195 mm
Nový Svět v Krkonoších [Neuwelt, Riesengebirge], 1855“
Uměleckoprůmyslové muzeum Praha, Inv.Nr. 14 499
[Kunstgewerbemuseum Prag]



Die **Büste von Kaiserin Elisabeth mit Krone**, Abb. 2005-3/004 und Abb. 2001-1/181, und die **Büste einer Frau mit bloßen Schultern**, Abb. 2005-2/002, zeigen **die selbe außerordentliche Qualität wie die Büsten der Dichter und Musiker**.

PK 1999-5 und PK 2005-2: Die Reihe berühmter deutscher Dichter und Komponisten hat vielleicht noch eine Fortsetzung, in der Reihe berühmter deutscher „Tondichter“ Mozart - Beethoven - ... - Wagner **fehlen mindestens Bach, Haydn, Schubert und Brahms!** Vielleicht können sie noch gefunden werden. Und außer Goethe und Schiller hat es auch noch andere bedeutende Dichter gegeben, die Riedel vielleicht als Kleinplastiken verwertet hat. Bisher wurde aber kein Hinweis gefunden.

Abb. 2007-3/187
 Büste Johann Christoph Friedrich von Schiller (1759-1805)
 farbloses Pressglas, säure-mattiert, H 9,5 cm, B 6,5 cm
 auf der Büste eingepresste Inschrift „SCHILLER“
 runder Sockel aus schwarzem Glas, H Sockel 8,5 cm
 Sammlung Vogt
 ohne Marke
PK 2007-3: wohl Josef Riedel, Polaun, um 1880/1885
 vgl. Riedel 1994, S. 132, Abb. 249, Büste Richard Wagner



Abb. 1999-5/057
 Büste Johann Christoph Friedrich von Schiller (1759-1805)
 farbloses Pressglas, säure-mattiert, H 14,5 cm
 auf der Büste eingepresste Inschrift „SCHILLER“
 runder Sockel aus schwarzem Glas
 Sammlung Stopfer
 ohne Marke
PK 2007-3: wohl Josef Riedel, Polaun, um 1880/1885
 vgl. Riedel 1994, S. 132, Abb. 249, Büste Richard Wagner



Abb. 1999-5/055
 Büste Richard Wagner (1813-1883)
 farbloses Pressglas, säure-mattiert, H 14,5 cm
 auf der Büste eingepresste Inschrift „R. WAGNER“
 runder Sockel aus schwarzem Glas
aus Riedel 1994, S. 132, Abb. 249
„Riedel, um 1880“, Sammlung MSB Jablonec Inv.Nr. S 303
 vgl. Adlerová 1972, S. 16, Kat. Nr. 33
 Tod Richard Wagner 1883



Abb. 2001-5/043
 Büste Richard Wagner (1813-1883)
 farbloses Pressglas, säure-mattiert, H 19 cm
 auf der Büste eingepresste Inschrift „RICH. WAGNER“
 runder Sockel aus schwarzem Glas, H Sockel 9 cm
 Sammlung Stopfer
 ohne Marke
PK 2007-3: wohl Riedel, Polaun, um 1883 (Tod R. Wagner)
 vgl. Riedel 1994, S. 132, Abb. 249, Büste Richard Wagner



Abb. 1999-5/052
 Büste Erzherzog / Kronprinz Rudolf von Österreich (1858-1889)
 farbloses Pressglas, säure-mattiert, H 14 cm
 schwarzer Sockel mit Reliefdekor
 aus Riedel 1994, S. 132, Abb. 247
 „[Riedel, um 1880](#)“, Sammlung MSB Jablonec, Inv.Nr. S 2375
 vgl. Adlerová 1972, S. 16, Kat. Nr. 34
 SG: Selbstmord des Kronprinzen 1889, die Büsten wurden
 wahrscheinlich zur [Hochzeit am 10. Mai 1881](#) hergestellt



Abb. 1999-5/054
 Büsten Kronprinz Rudolf von Habsburg und
 Gemahlin Kronprinzessin Stephanie von Belgien
 farbloses Pressglas, säure-mattiert, H 13,7 cm
 runder Sockel aus schwarzem Glas
 aus Baumgärtner 1981, Abb. 357
 Baumgärtner: „Zwei Büsten, gegossen und mattiert
[Böhmen / Harrachsdorf, Neuwelt-Hütte, um 1881](#)“
 SG: die Büsten haben einen anderen Sockel als
 Abb. 1999-5/052, die Büsten selbst sind aber exakt identisch



Abb. 1999-5/053
 Büste Kronprinzessin Stefanie von Belgien (1864-1945)
 Gemahlin von Kronprinz Rudolf
 farbloses Pressglas, säure-mattiert, H 14 cm
 schwarzer Sockel mit Reliefdekor
 aus Riedel 1994, S. 132, Abb. 248
 „[Riedel, um 1880](#)“, Sammlung MSB Jablonec, Inv.Nr. S 2376
 vgl. Adlerová 1972, S. 16, Kat. Nr. 34



Abb. 2001-1/181
 Büste Kaiserin Elisabeth von Österreich mit Krone
 farbloses Pressglas, säure-mattiert, H xxx cm
 runder Sockel aus schwarzem Glas, wie Abb. 1999-5/054
 Sammlung Bienhaus
[PK 2001-1](#): Harrach'sche Glashütte, Nový Svět
 oder Riedel, Polaun, Mitte bis Ende 19. Jhdt.
[PK 2005-3 / PK 2007-3: Riedel, Polaun, um 1880/1885](#)
 s. MB Riedel um 1885, Tafel 116
 Nr. 355, Büste Kaiserin Elisabeth mit Krone
 Nr. 356, Kaiser Franz Joseph I. von Österreich-Ungarn
 Anlass 25. oder 30. Jahrestag der Hochzeit 1854:
[1879 oder 1884](#)
 SG: die Büste wurde zusammen mit einer Büste Kaiser Franz
 Joseph I. nach offiziellen Portraits zur [Krönung als König von
 Ungarn 1867](#) hergestellt, siehe Haartracht / Krone der Kaiserin



Abb. 1999-4/197
 Büste Johann Wolfgang von Goethe (1749-1832)
 farbloses Pressglas, säure-mattiert, H 13,3 cm
 rechteckig / runder Sockel aus schwarzem Glas
 auf der Büste eingepresste Inschrift „GOETHE“
 Sammlung Billek
 ohne Marke
PK 2007-3: wohl Josef Riedel, Polaun, um 1880/1885
 vgl. Riedel 1994, S. 132, Abb. 249, Büste Richard Wagner



Abb. 1999-5/058
 Büste Wolfgang Amadeus Mozart (1756-1791)
 farbloses Pressglas, säure-mattiert, H 10 cm
 Sockel aus Holz
 auf der Büste eingepresste Inschrift „MOZART“
 Sammlung Reidel
 ohne Marke
PK 2007-3: wohl Josef Riedel, Polaun, um 1880/1885
 vgl. Riedel 1994, S. 132, Abb. 249, Büste Richard Wagner



Abb. 2005-3/004, vgl. Abb. 2001-1/181
 Büste Kaiserin Elisabeth von Österreich mit Krone
 farbloses Pressglas, säure-mattiert, H xxx cm
 runder Sockel aus schwarzem Glas, wie Abb. 1999-5/054
 Sammlung Bienhaus
PK 2001-1: Harrach'sche Glashütte, Nový Svět
 oder Riedel, Polaun, Mitte bis Ende 19. Jhdt.
PK 2005-3 / PK 2007-3: Riedel, Polaun, um 1880/1885
 s. MB Riedel um 1885, Tafel 116
 Nr. 355, Büste Kaiserin Elisabeth mit Krone
 Nr. 356, Kaiser Franz Joseph I. von Österreich-Ungarn



Abb. 1999-5/059
 Büste Ludwig van Beethoven (1770-1827)
 farbloses Pressglas, säure-mattiert, H 15 cm
 runder Sockel aus schwarzem Glas
 auf der Büste eingepresste Inschrift „BEETHOVEN“
 Sammlung Stopfer
 ohne Marke
PK 2007-3: wohl Josef Riedel, Polaun, um 1880/1885
 vgl. Denkmal von Zumbusch in Wien 1880
 vgl. Riedel 1994, S. 132, Abb. 249, Büste R. Wagner



Abb. 1999-5/064
 Statuette Friedrich von Schiller (1759-1805)
 farbloses Pressglas, säure-mattiert, H 15,2 cm, mit Sockel
 auf dem Sockel eingepresste Inschrift „SCHILLER“
 Sammlung Stopfer
 ohne Marke
PK 2007-3: wohl Josef Riedel, Polaun, um 1880/1885
 vgl. Riedel 1994, S. 133, Abb. 251, Statuette Joseph II.



Abb. 1999-5/065
 Statuette Feldmarschall Joseph Wenzel, Graf Radetzky
 de Radetz (1766-1858), österr. Feldmarschall von 1836-1857
 am Hals Orden „Goldenes Vließ“, linker Arm auf einen Schanz-
 korb mit 3 Kanonenkugeln gestützt
 farbloses Pressglas, säure-mattiert, H 19,2 cm
 Sammlung Geiselberger PG-418
 auf dem Sockel eingepresste Inschrift „FM RADEZKY“
 ohne Marke
PK 2007-3: wohl Josef Riedel, Polaun, um 1880/1885
 vgl. Riedel 1994, S. 133, Abb. 251, Statuette Joseph II.



Abb. 1999-5/063
 Statuette Kaiser Joseph II. von Österreich (1741-1790,
 Kaiser von 1765-1790)
 farbloses Pressglas, säure-mattiert, H 19,5 cm,
 auf dem Sockel eingepresste Inschrift „JOSEPH II.“
 aus Riedel 1994, S. 133, Abb. 251
„Riedel, um 1880“, Sammlung MSB Jablonec, Inv.Nr. S 2380
 vgl. Adlerová 1972, S. 16, Kat. Nr. 30
 vgl. Baumgärtner 1983, S. 249, Abb. 360 und S. 257
 Baumgärtner: Gegossene und überschrittene Statue [...] **Böhmen, wohl Gablonz, um 1880** [...]“



Abb. 1999-4/198
 Statuette Johann Wolfgang von Goethe (1749-1832)
 farbloses Glas, säure-mattiert, H 15,3 cm
 auf dem Sockel eingepresste Inschrift „GOETHE“
 Sammlung Billek
 ohne Marke
PK 2007-3: wohl Josef Riedel, Polaun, um 1880/1885
 vgl. Riedel 1994, S. 133, Abb. 251, Statuette Joseph II.

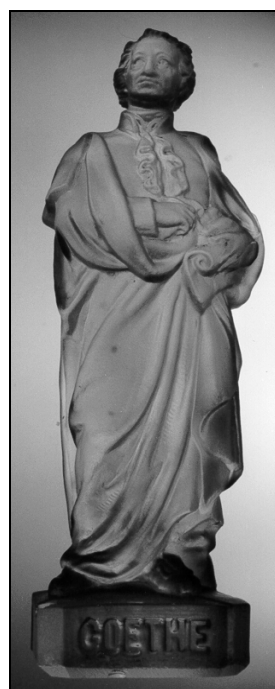


Abb. 1999-4/198
Statuette Johann Wolfgang von Goethe (1749-1832)
farbloses Glas, säure-mattiert, H 15,3 cm
auf dem Sockel eingepresste Inschrift „GOETHE“
Sammlung Billek
ohne Marke
PK 2007-3: wohl Josef Riedel, Polaun, um 1880/1885
vgl. Riedel 1994, S. 133, Abb. 251, Statuette Joseph II.



Abb. 2005-2/020
Statuette Johann Wolfgang von Goethe (1749-1832)
farbloses Glas, nicht mattiert, H 15,3 cm, L 4,8 cm, B 4,8 cm
auf dem Sockel eingepresste Inschrift „GOETHE“
Sammlung Geiselberger PG-913
ohne Marke
PK 2007-3: wohl Josef Riedel, Polaun, um 1880/1885
vgl. Riedel 1994, S. 133, Abb. 251, Statuette Joseph II.



Abb. 1999-5/066
 Statuette Friedrich Ludwig Jahn (1778-1852)
 farbloses Pressglas, säure-mattiert, H 23 cm
 Sockel schwarzes Pressglas,
 auf dem Sockel eingepresste Inschrift „Friedrich Ludwig Jahn -
 1778 geb. - 1852 +“
 Sammlung Geiselberger PG-324
PK 2007-3: wohl Josef Riedel, Polaun, um 1880/1885
 vgl. Sellner 1995, S. 141, Abb. 186
 vgl. Baumgärtner 1981, Abb. 368
 Baumgärtner: Gegossene Ganzfigur auf schwarzem Sockel, [...] **Deutschland oder Böhmen, zweite Hälfte 19. Jahrhundert“**



Abb. 1999-5/076 a
 Büste eines Unbekannten mit Bart
 farbloses Pressglas, säure-mattiert, H 6,5 cm
 Sammlung Stopfer
 s. MB Riedel, Polaun, um 1885, Tafel 118, Nr. 548



Siehe unter anderem auch:

- PK 1999-3** Roese, Eine beachtliche Neuerwerbung von Riedel, Polaun (und Gegossenes Glas)
- PK 1999-4** Billek, Johann Wolfgang von Goethe als Büste und Kleinstatue
- PK 1999-5** SG, Figuren aus Pressglas von Riedel, Polaun, Isergebirge - Kleinplastiken von Riedel
- PK 1999-5** SG, Büsten und Statuetten von Riedel aus Pressglas
- PK 2000-5** Adlerová, Figuren aus Pressglas von Riedel oder Nový Svet, Kaiser Franz Joseph I. und Kaiserin Elisabeth von Österreich-Ungarn
- PK 2000-5** Billek, SG, Stopfer u.a., Gekrönte Häupter auf Pressglas, Monarchen der k. u. k. Doppel-Monarchie Österreich (-Böhmen) - Ungarn
- PK 2000-5** Billek, Stopfer, SG u.a., Häupter deutscher Monarchen
- PK 2000-5** Billek, Stopfer, SG u.a., Prominente Zeitgenossen der Monarchen
- PK 2001-1** Bienhaus, Figuren aus Pressglas von Riedel oder Nový Svet; Nachtrag zu PK 1999-5 und PK 2000-5: Büste Kaiserin Elisabeth von Österreich-Ungarn
- PK 2001-5** Stopfer, Figuren aus Pressglas von Riedel, Polaun, Isergebirge, Richard Wagner; Nachtrag zu PK 1999-5
- PK 2003-3** SG, Ein frierender Junge an einem Schornstein und zwei glückliche Mädchen mit gefüllten Körben an Baumstümpfe gelehnt
- PK 2003-4** SG, Figuren der Vier Jahreszeiten von Josef Riedel, Polaun, neu von Ornela / Desná!
- PK 2004-3** Roese, Wieder einmal: interessante Pressgläser der Sammlung Roese; Statuette „Kunst“, Josef Riedel, Polaun
- PK 2005-1** SG, Zu sechs Abbildungen von Pressgläsern aus dem Ausstellungs-Katalog Jarmila Brožová, České sklo 1800-1860, Praha 1975 Kaiser Franz Joseph I. und Kaiserin Elisabeth von Österreich-Ungarn
- PK 2005-2** Stopfer, Religiös motivierte Kleinkunst aus Pressglas
- PK 2005-2** SG, Kleinplastik Johann Wolfgang von Goethe, Josef Riedel, Polubný, 1880 bis 1900
- PK 2005-3** Stopfer, Profane Kleinplastik aus Böhmen
- PK 2005-3** Bienhaus, SG, Büste Kaiserin Elisabeth von Österreich-Ungarn, wohl Riedel, Polaun, um 1885
- PK 2005-3** Kilian, SG, Athene / Minerva, Frauenbüste mit Helm und Schuppenpanzer aus Pressglas - wohl Riedel, Polubný, um 1885
- PK 2006-1** SG, Ein peinlicher Irrtum: Kaiser Wilhelm I. wurde ausgerechnet mit Kaiser Franz Joseph I. verwechselt! Büste von Riedel, Polaun, um 1885
- PK 2007-1** Schmaus, Pressglas-Büsten Kaiser Franz Joseph I. und Kaiserin Elisabeth wohl Josef Riedel, Polaun, um 1885
- PK 2004-4** SG, Pressglas-Büsten von den Päpsten Pius IX., Leo XIII. und Pius X.