

Werner Maierholzner, SG

Februar 2008

Figur Kronprinz Rudolf von Habsburg, Josef Riedel, Polaun, 1881 - 1889 Großer Becher Kronprinz Rudolf, S. Reich & Co., Krásno- Wien, 1889

Werner Maierholzner hat Ende 2007 zwei seltene Pressgläser zum Andenken an Kronprinz / Erzherzog Rudolf von Habsburg gefunden: eine bereits bekannte Figur von Josef Riedel, Polaun, und einen bisher noch nicht bekannten großen Becher von S. Reich & Co., Krásno. Diese beiden wertvollen Gläser werden hier zum Anlass genommen, alle bisher bekannten Andenken-Gläser Kronprinz Rudolf von Habsburg zusammen zu dokumentieren.

Abb. 2008-1/218

Büste Kronprinz / Erzherzog Rudolf von Habsburg
farbloses, mattiertes Pressglas, Sockel schwarzes Glas
runder Sockel, H Figur 8,5 cm, H Sockel 5,2 cm, D 6 cm
Sammlung Maierholzner

[Josef Riedel, Polaun, 1881 - 1889](#)

s.a. Riedel 1994, S. 132, Abb. 248

„Riedel, um 1880, Glasmuseum Jablonec [Gablonz]“

s.a. unten Baumgärtner 1981, Abb. 357, PK Abb. 1999-5/054



Zur Datierung des 2005 vom Archiv der ORNELA AG, Desná, ČR, zur Verfügung gestellten [Musterbuches von Josef Riedel, Polaun, um 1885](#), können nur die auf den [Tafeln 116, 117 und 118](#) abgebildeten und namentlich genannten oder bekannten Personen herangezogen werden.



Dabei haben die auf Tafel 117 oben rechts und links abgebildeten [„Kronprinz Rudolf von Österreich“](#) und [„Kronprinzessin Stephanie von Österreich“](#) die zentrale Bedeutung: das Paar heiratete am [10. Mai 1881](#). Vor der Hochzeit 1881 konnte Stephanie den Titel Kronprinzessin von Österreich noch nicht tragen. Kronprinz Rudolf starb durch Selbstmord in Mayerling am [30. Januar 1889](#).

Von diesem Tag an war Stephanie von Österreich nicht mehr Kronprinzessin von Österreich. Als Nachfolger von Kaiser Franz Joseph I. wurde zunächst Erzherzog Karl Ludwig und nach seinem Tod (19. Mai 1896) Erzherzog Franz Ferdinand benannt, ein Cousin von Kronprinz Rudolf, der 1914 in Sarajewo ermordet wurde.

Abb. 2008-1/219

Büste Kronprinz / Erzherzog Rudolf von Habsburg
 farbloses, mattiertes Pressglas, Sockel schwarzes Glas
 runder Sockel, H Figur 8,5 cm, H Sockel 5,2 cm, D 6 cm
 Sammlung Maierholzner

Josef Riedel, Polaun, 1881 - 1889

s.a. Riedel 1994, S. 132, Abb. 248

„Riedel, um 1880, Glasmuseum Jablonec [Gablonz]“

s.a. unten Baumgärtner 1981, Abb. 357, PK Abb. 1999-5/054



Es ist sehr unwahrscheinlich, dass die beiden Figuren von Riedel nach dem schrecklichen Tod von Kronprinz Rudolf noch angeboten werden konnten. Selbstverständlich war die Herstellung und der Verkauf von Abbildungen höchster Personen des Kaiserhauses nur mit Erlaubnis des Hofes möglich. Es ist auch undenkbar, dass eine Person des Kaiserhofes von höchstem Rang in ei-

nem Musterbuch mit einem falschen Titel angeboten wurde. Dazu kommt noch, dass Josef Riedel der Ältere (1816 - 1894) - der „Glaskönig des Isergebirges“ - „Kaiserlich-königlicher privilegierter“ Glasfabrikant und Hoflieferant war, was ihm nicht nur besondere Privilegien einbrachte, sondern auch eine besondere Verpflichtung gegenüber dem Kaiserhaus auferlegte.



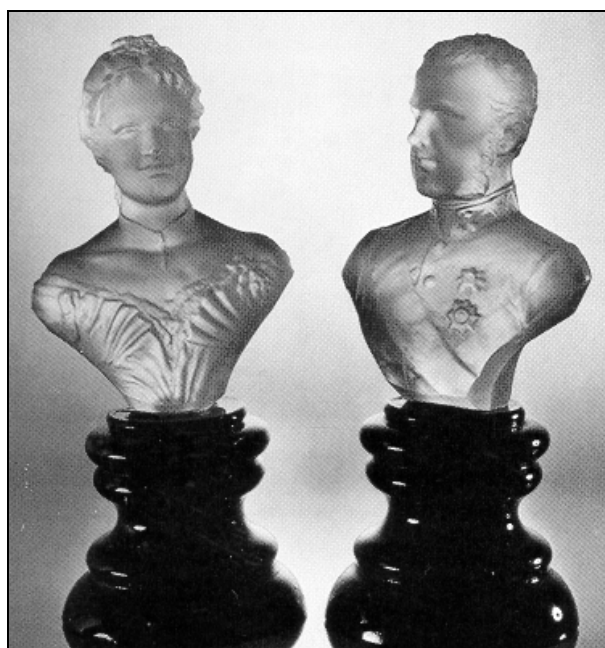
Diese Figuren zum Andenken an die Hochzeit wurden also sicher in den Jahren 1881 -1889 hergestellt.

Nach den zahlreichen Pressgläsern, die von Kaiser Franz Joseph I. von Österreich-Ungarn hergestellt und bisher gefunden wurden, sind sicher die **Pressgläser zum Andenken an Kronprinz / Erzherzog Rudolf von Habsburg die meist gefundenen und die mit den meisten Varianten.**

Abb. 1999-5/052 und Abb. 1999-5/053
 Büsten Kronprinz / Erzherzog Rudolf von Habsburg
 und Gemahlin Kronprinzessin Stephanie von Belgien
 farbloses, mattiertes Pressglas, Sockel schwarzes Pressglas
 Sockel mit Reliefdekor, H Figur und Sockel 14 cm, B xxx cm
 Sammlung Maierholzner
Josef Riedel, Polaun, 1881 - 1889
 aus Riedel 1994, S. 132, Abb. 248
 „Riedel, um 1880, Glasmuseum Jablonec [Gablonz]“
 s.a. unten Baumgärtner 1981, Abb. 357, PK Abb. 1999-5/054



Abb. 1999-5/054 rechts
 Büsten Kronprinz / Erzherzog Rudolf von Habsburg
 und Gemahlin Kronprinzessin Stephanie von Belgien
 farbloses, mattiertes Pressglas, Sockel schwarzes Glas
 runder Sockel, H Figur und Sockel 13,7 cm, D xxx cm
Josef Riedel, Polaun, 1881 - 1889
 aus Baumgärtner 1981, Abb. 357
 s.a. Riedel 1994, S. 132, Abb. 248
 „Riedel, um 1880, Glasmuseum Jablonec [Gablonz]“
 [SG: die Büsten haben einen anderen Sockel als Abb. 1999-
 5/052, die Büsten selbst sind aber exakt identisch
 Bezeichnung bei Baumgärtner:
 Zwei Büsten, gegossen und mattiert
 Böhmen / Harrachsdorf, Neuwelt-Hütte, um 1881]
 vgl. Figur Kronprinz, Sammlung Maierholzner



Alle Pressgläser wie Teller und Becher müssen ebenfalls ausgehend vom Todesjahr 1889 des Kronprinzen datiert werden. Sicher wurden sie aber - wie der Becher von Josef Inwald, Teplitz, und die Teller von S.

Reich & Co., Krásno, bereits durch ihre Inschrift angeben - als „**Andenken an Kronprinz Rudolf**“ nach seinem Tod 1889 für wahrscheinlich nur kurze Zeit hergestellt. Der Becher von Inwald war nach Angabe von Adlerová allerdings noch in MB Inwald 1898 enthalten! Auf den Bechern von S. Reich & Co. ist weniger Platz für eine Inschrift. Hier steht durchwegs nur „Kronprinz Rudolf“. Da die Becher und Teller aber offensichtlich gleichzeitig hergestellt wurden - wie viele andere Becher und Teller mit anderen Personen zeigen - sind auch die Becher zum Andenken nach dem Tod entstanden und nicht vorher, wie man glauben könnte, wenn man nur die Inschrift der Becher kennt.

Abb. 2008-1/220

Becher Kronprinz / Erzherzog Rudolf von Habsburg

Bild im Kreis, Rosetten in zwei Reihen

Inschrift „KRONPRINZ RUDOLF“ aus Reihen mit 2 Punkten

farbloses Pressglas, H 10,2 cm, D 8,3 cm

Sammlung Maierholzner

S. Reich & Co., Krásno, 1889

vgl. Sammlung Stopfer, PK Abb. 2000-5/060 und

vgl. Sammlung Geiselberger, z.B. PK Abb. 2004-3/212



Der jetzt gefundene Becher „KRONPRINZ RUDOLF“ - sicher ebenfalls von S. Reich & Co. - ist mit H 10,2 cm und D 8,3 cm wesentlich größer als die bisher gefundenen Becher und Henkelbecher mit H ca. 7,8 - 8 cm, D ca. 6 cm. **Es ist der bisher einzige Becher, der in dieser Größe gefunden wurde.** Bisher ist nicht bekannt, ob auch alle anderen gefundenen Becher zum Andenken an Kaiser Franz Joseph I., Kaiserin Maria Theresia, Kaiser Joseph II., König Stephan I. von Ungarn, Hl. Johannes Nepomuk, Historiker František Palacký und die Becher zum Andenken an Ausstellungen und Sängertreffen ... in dieser Größe hergestellt wurden. Auch wurde bisher noch kein in der Größe passender Teller gefunden. Inzwischen kann durch die örtliche Tradition in Valašské Meziříčí / Krásno und Velké Karlovice die Herstellung in der Glashütte Mariánská hut' [Marienhüt-

te] gesichert werden. Aber bisher kann sie nicht durch ein Musterbuch nachgewiesen werden. Siehe dazu auch PK 2008-1, SG, Blauer Becher Svatý Jan Nepomucký ...



Bei den Andenken-Tellern „KRONPRINZ RUDOLF“ von S. Reich & Co. wurden auch **Teller mit tschechischer und ungarischer Inschrift** gefunden - sonst nur bei Kaiser Franz Joseph I., tschechisch auch bei Hl. Johannes Nepomuk, ungarisch bei besonderen Tellern und Bechern. Und bei den Tellern und Bechern Kronprinz Rudolf findet man auch mehrere Varianten des Dekors.

Alle Teller und Becher wurden bisher nur in den Farben weiß = farblos und blau - mit verschiedenen Blautönen - gefunden.

Abb. 2000-5/060
 Becher Kronprinz / Erzherzog Rudolf von Habsburg
 punktierte Inschrift „KRONPRINZ RUDOLF“, Rosetten
 blaues Pressglas, **H 7,7 cm, D 6,1 cm**
 Sammlung Stopfer
 Sammlung Geiselberger, z.B. PK Abb. 2004-3/212
 vgl. Abb. 2002-4/151, Andenken-Teller „ÉLJEN A HAZA“
Mariánská hut', S. Reich & Co., Krásno, Mähren, um 1889



Abb. 2004-3/212
 Becher Kronprinz / Erzherzog Rudolf von Habsburg
 punktierte Inschrift „KRONPRINZ RUDOLF“, Mäander
 blaues Pressglas, H 7,9 cm, D 6,2 cm
 Sammlung Geiselberger PG-785
Mariánská hut', S. Reich & Co., Krásno, Mähren, um 1889



Abb. 2003-3/396
 Becher und Teller Kronprinz / Erzherzog Rudolf von Habsburg
 punktierte Inschrift „ANDENKEN AN KRONPRINZ RUDOLF“
 blaues Pressglas, Teller H 2 cm, D 12,8 cm
 Becher H 7,8 cm, D 6,3 cm
 Sammlung Geiselberger PG-668 und PG-715
Mariánská hut', S. Reich & Co., Krásno, Mähren, um 1889



Abb. 2003-3/397
Teller Kronprinz / Erzherzog Rudolf von Habsburg
punktierter Inschrift „ANDENKEN AN KRONPRINZ RUDOLF“
blaues Pressglas, H 2 cm, D 12,8 cm
Sammlung Geiselberger PG-715
[Mariánská huť, S. Reich & Co., Krásno, Mähren, um 1889](#)



Abb. 2002-4/148
Teller Kronprinz / Erzherzog Rudolf von Habsburg
punktierter Inschrift „NA PAMÁTKU KORUNNÍHO PRINCE
RUDOLFA“ [Zum Andenken an Kronprinz Rudolf]
Rand mit kleinen Bögen, Rosetten, D 15 cm
[Mariánská huť, S. Reich & Co., Krásno, Mähren, um 1889](#)
[Talířek plochý se zoubkovaným okrajem, na dne portrét, kolem
opis z granulovaných písmen; a rada rozetek, Karolinka / Rei-
chovy sklárny, Morava]
[s. Adlerová 1972, Kat.Nr. 72, Abb. 17](#)
„Glaswerk Karolinka, S. Reich, Mähren, um 1889
OVÚ Vsetín, Inv.Nr. 11/69“



Abb. 1999-5/123
Teller Kronprinz / Erzherzog Rudolf von Habsburg
punktierter Inschrift „ANDENKEN AN KRONPRINZ RUDOLF“
D 13,2 cm, Spiegel mattiert
aus Sellner 1995, S. 140, Abb. 183, Glasmuseum Passau
[Mariánská huť, S. Reich & Co., Krásno, Mähren, um 1889](#)

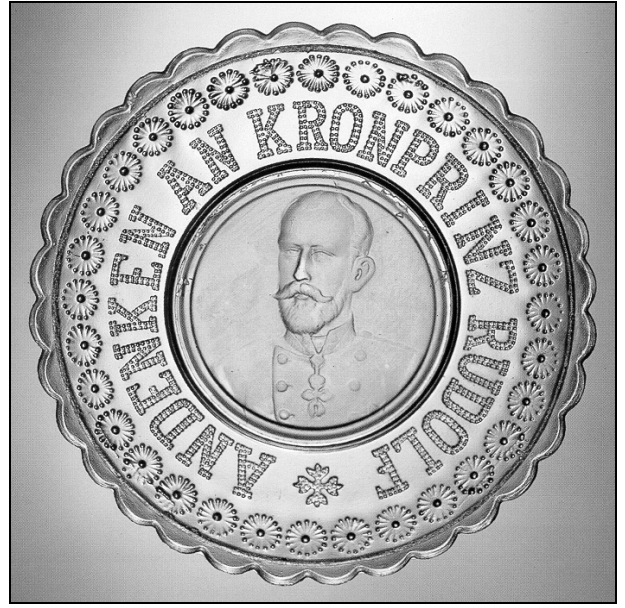


Abb. 2002-4/149
Teller Kronprinz / Erzherzog Rudolf von Habsburg
punktierter Inschrift „RUDOLF TRONOROKOS EMLEKERE“
[wohl „Andenken an Kronprinz Rudolf“]
Sammlung Stopfer, D 12,9 cm
[Mariánská huť, S. Reich & Co., Krásno, Mähren, um 1889](#)



Abb. 2002-4/150
Teller Kronprinz / Erzherzog Rudolf von Habsburg
ohne Aufschrift, Dekor Perlen und Rosetten
Sammlung Stopfer, D 12,7 cm
Mariánská hut', S. Reich & Co., Krásno, Mähren, um 1889



Abb. 2002-4/151
Teller Wappen von Ungarn,
Krone und Lorbeer-Zweige, Rosetten und punktierte Ranken
punktierte Inschrift „ÉLJEN A HAZA“ [Es lebe die Heimat]
Sammlung Stopfer, D 12,6 cm
Mariánská hut', S. Reich & Co., Krásno, Mähren, um 1890

vgl. Abb. 2002-4/153
Becher „ALDAS A MAGYARNAK“
vgl. Varga 198, Abb. 18, Emlékpohár, 1848 Körül, Parád
Aufschrift „Éljen a Haza“



Abb. 2002-4/152 und Abb. 2002-4/153
Becher Wappen von Ungarn,
Krone und Lorbeer-Zweige, Rosetten
Rückseite mit punktierte Inschrift „ALDAS A MAGYARNAK“
[Segen für Ungarn]
Sammlung Stopfer, H 10,7 cm
Mariánská hut', S. Reich & Co., Krásno, Mähren, um 1890
vgl. Abb. 2002-4/151, Teller „ÉLJEN A HAZA“
vgl. Varga 198, Abb. 18, Emlékpohár, 1848 Körül, Parád
Aufschrift „Éljen a Haza“



Abb. 2000-5/061 (erstmalig PK 1998-2/041)
 Becher Kronprinz / Erzherzog Rudolf von Habsburg
 runder Schild mit Lorbeer-Zweigen
 schräge Linien und Perlen-Reihen
 Inschrift „ANDENKEN AN KRONPRINZ RUDOLF“
 farbl. Pressglas, Rand ehem. golden bemalt, H 11 cm, D 8 cm
 Sammlung Geiselberger, PG-059

J. Inwald, Teplitz, 1889-1898?

s. MB Inwald 1898, Tafel o.Nr., Nr. 5493, Kronprinz Rudolf

s. MB Inwald 1914, Tafel o.Nr., Nr. 5492 und 5846, F.J.I.

s.a. Sammlung Stopfer, PK Abb. 2000-5/062, Kaiser F.J.I.

uran-gelbes Pressglas, H 11 cm, Inschrift „F. J. I.“

s.a. Sammlung Geiselberger, PG-058, Kaiser F.J.I.

farbloses und blaues Pressglas, golden bemalt

s.a. Sammlung Geiselberger, PG-601, Kaiser F.J.I. „1848-1898“

farbloses Pressglas, golden bemalt



Abb. 2008-1/221
 AUKRO Art.Nr. 298686768, KČ 355 / € 13,75 (Januar 2008)
 „SKLENICE ANDENKEN an KRONPRINZ RUDOLF“



Abb. 2005-3-01/078
 MB Riedel 1885, Tafel 117, Figuren, Kaiser Wilhelm I., Kronprinz Rudolf, Kronprinzessin Stephanie, Disraeli, Queen Victoria
 Sammlung Ornela



Literaturangaben

Adlerová 1972	Adlerová, Alena u. Sindelar, Dusan, České lisované sklo [Böhmisches Pressglas], Oblastní galerie výtvarného umění v Gottwaldově, Gottwaldov 1972
Baumgärtner 1981	Baumgärtner, Sabine, Porträtgläser. Das gläserne Bildnis aus drei Jahrhunderten, Hrsg. Heinrich Heine, Bruckmann-Verlag, München 1981
Riedel 1991	Riedel, Claus Josef u. Urbancová, Jana, Riedel seit 1756. 10 Generationen Glasmacher Ausstellung des Museums für Glas und Bijouterie Gablonz, Gablonz / Kufstein 1991
Riedel 1994	Riedel, Claus Josef, Urbancová, Jana u.a., Eine Symphonie aus Glas. Riedel seit 1756. 10 Generationen Glasmacher, Ausst. Tiroler Landesmuseum Ferdinandeum, Innsbruck 1994
Sellner 1995-1	Sellner, Christiane, Gepresstes Glas in: Hörtl, Das Böhmische Glas 1700-1950, Band 3, S. 137 ff., Passau / Tittling 1995

Siehe unter anderem auch:

PK 2005-3 [Anhang 01, SG, Ornela AG, Musterbuch Josef Riedel, Polaun \[Polubný\], um 1885 \(Auszug\)](#)

- PK 1999-5** SG, Figuren aus Pressglas von Riedel, Polaun, Isergebirge - Kleinplastiken von Riedel Glashütten um Jablonec, darunter die Riedel'schen Glashütten, mit Karte
- PK 2000-5** Billek, SG, Stopfer u.a., Gekrönte Häupter auf Pressglas, Monarchen der k. u. k. Doppel-Monarchie Österreich (-Böhmen) - Ungarn
- PK 2000-5** Adlerová, Figuren aus Pressglas von Riedel oder Nový Svet, Kaiser Franz Joseph I. und Kaiserin Elisabeth von Österreich-Ungarn; Auszug aus Adlerová 1995; Nachtrag zu PK 1999-5
- PK 2001-1** Bienhaus, Figuren aus Pressglas von Riedel oder Nový Svet, Kaiserin Elisabeth von Österreich-Ungarn; Nachtrag zu PK 1999-5 u. PK 2000-5
- PK 2002-4** [Adlerová, SG, Ausstellung tschechisches Pressglas "České lisované sklo", Gottwaldov 1972 - Mit Abbildungen und Beispielen ergänztes Katalog-Verzeichnis Historisches gepresstes Glas \(1810-1950\)](#)
- PK 2002-4** SG, Was haben eine hellblaue Butterdose und ein "Brod"-Teller mit Mäandern, Rosetten und Bodenstern mit der Queen Victoria und dem Kaiserhaus Österreich-Ungarn gemeinsam?
- PK 2002-5** SG, Der Hersteller Inwald der Becher "Kaiser Franz Joseph I." und "Kronprinz Rudolf" von Österreich endlich gefunden!
- PK 2003-3** SG, Blauer Andenken-Teller und -Becher Kronprinz Rudolf, S. Reich & Co., Krásno, endlich vereint!
- PK 2003-3** SG, Portraitbüste Kaiser Franz Joseph I. von Österreich-Ungarn aus Pressglas, wohl Josef Riedel, Polubný [Polaun], um 1880
PK 2006-1: Kaiser Wilhelm I. von Deutschland!
- PK 2004-2** SG, Portraitbüste Kaiser Franz Joseph I. von Österreich-Ungarn aus Pressglas, wohl Josef Riedel, Polubný [Polaun], um 1880. Nachtrag zu PK 2003-3
PK 2006-1: Kaiser Wilhelm I. von Deutschland!
- PK 2004-3** SG, Wieder ein blauer Andenken-Becher Kronprinz Rudolf, S. Reich & Co., Krásno
- PK 2005-1** SG, Zu sechs Abbildungen von Pressgläsern aus dem Ausstellungs-Katalog Jarmila Brožová, České sklo 1800-1860, Praha 1975
- PK 2005-2** SG, Wer ist diese Frau? Kaiserin Elisabeth von Österreich? eine Frau mit „majestätischer“ Haltung? eine Frau mit vielen Gesichtern? die Tänzerin Fanny Elßler? eine „junge leicht entblößte“ Tänzerin / Zigeunerin?
- PK 2005-3** Bienhaus, SG, Büste Kaiserin Elisabeth von Österreich-Ungarn - wohl Riedel, Polaun, um 1885
- PK 2005-3** Kilian, SG, Athene / Minerva, Frauenbüste mit Helm und Schuppenpanzer aus Pressglas - wohl Riedel, Polubný, um 1885
- PK 2005-3** SG, Kronprinz Rudolf von Österreich, Kronprinzessin Stephanie von Österreich Kaiser Franz Joseph I. und Kaiserin Elisabeth von Österreich-Ungarn Kaiser Wilhelm I. von Deutschland
Queen Victoria, Prince of Wales / King Edward VII.
Benjamin Disraeli, William Ewart Gladstone
- PK 2006-1** [SG, Ein peinlicher Irrtum: Kaiser Wilhelm I. wurde ausgerechnet mit Kaiser Franz Joseph I. verwechselt!](#)
- PK 2008-1** SG, Blauer Becher Svätý Jan Nepomucký, S. Reich & Co., Krásno - Wien, um 1890