



Abb. 2008-1/357  
 Henkelschale oder Körbchen (Deckel fehlt), rosalin-farbenes Pressglas, H ohne Deckel mit Griff 16,5 cm, B 13 cm, L 24,5 cm  
 Sammlung Rühl & Sadler, s. MB VMG - Sächs. Glasfabrik Radeberg & Aug. Walther & Söhne, Ottendorf-Okrilla, 1931, Tafel 144, Vasen, Nr. 1123 (ohne Bezeichnung)

Karin-Ute Rühl & Ralph Sadler, SG

Januar 2008

### Rosalin-farbene Bisquitdose „Huckebein“, Sächs. Glasfabrik?, Radeberg, 1931

Abb. 2008-1/358 rechts  
 Henkelschale oder Körbchen (Deckel fehlt)  
 rosalin-farbenes Pressglas  
 H ohne Deckel mit Griff 16,5 cm, B 13 cm, L 24,5 cm  
 Sammlung Rühl & Sadler  
 s. MB VMG - Sächs. Glasfabrik Radeberg & Aug. Walther & Söhne, Ottendorf-Okrilla, 1931, Tafel 144, Vasen, Nr. 1123 (ohne Bezeichnung)

Sadler: Neu erworben, ein Stück, das ich bisher so noch nicht zu sehen bekommen habe:

Eine rose-farbene Henkelschale oder Körbchen. Zu sehen in MB VMG Walther 1931, Tafel 144, Nr. 1123. Sie ist identisch mit der „Bisquitdose“ in der oberen Reihe mitte, nur eben mit einem Metallhenkel und nicht mit Deckel. Länge ca. 24,5 cm, Breite ca. 13 cm. Höhe inkl. Griff ca. 16,5 cm.

Mit freundlichen Grüßen  
 Ralph Sadler



Abb. 2008-1/359 rechts  
Henkelschale oder Körbchen (Deckel fehlt)  
rosalin-farbenes Pressglas  
H ohne Deckel mit Griff 16,5 cm, B 13 cm, L 24,5 cm  
Sammlung Rühl & Sadler  
s. MB VMG - Sächs. Glasfabrik Radeberg & Aug. Walther & Söhne, Ottendorf-Okrilla, 1931, Tafel 144, Vasen, Nr. 1123 (ohne Bezeichnung)

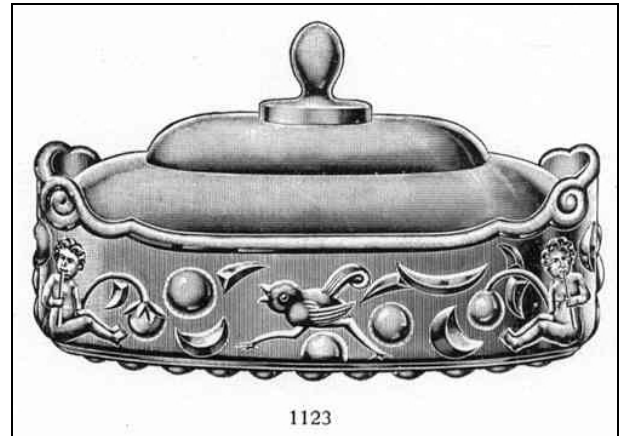


Abb. 2003-2-1/131  
Musterbuch VMG / Walther 1931, Tafel 144, Vasen  
Sammlung Mauerhoff



**PK 2001-5-02, SG:** AG für Glasfabrikation vorm. Gebrüder Hoffmann, Bernsdorf 1932: Ein herausragender, jedoch von beiden Beteiligten nicht weiter verfolgter Versuch, war die Aufnahme von **Pressglas nach Entwürfen von Richard Süßmuth**, Penzig O.-L., dargestellt auf einem Prospekt zur Preistafel 66. [s.a. PK 2000-2, Helmut Hannes, Pressglas von Richard Süßmuth]

Abb. 2003-2-1/131 (Ausschnitt)  
Musterbuch VMG / Walther 1931, Tafel 144, Vasen  
Nr. 1123, Jardiniere / Bisquitdose mit Deckel  
Sammlung Mauerhoff



**SG: Na, wenn das nicht „Hans Huckebein“ ist!**  
s. PK 2000-2, Hannes, Pressglas von Richard Süßmuth 1928

Abb. 2000-2/155  
„Reliefglas“, Blumenschalen („Huckebein“ und „Gazellen“)  
**Entwurf Süßmuth 1928, AG für Glasfabrikation, vorm. Gebr. Hoffmann, Bernsdorf (Oberlausitz)**  
aus Kunst und Kunstgewerbe, 1928/29, S. 110



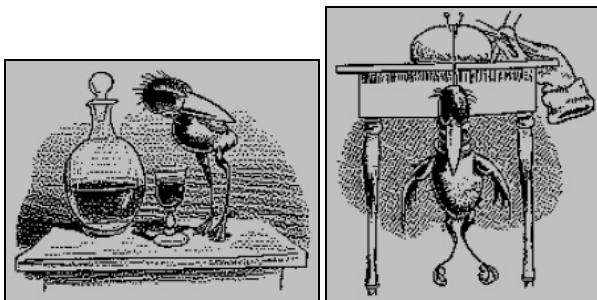
Abb. 2000-2/156  
„Reliefglas“, Blumenschale „Huckebein“  
**rosalin-farbenes, verwärmtes Pressglas, D 21,0 cm**  
**Entwurf Süßmuth 1928, AG für Glasfabrikation, vorm. Gebr. Hoffmann, Bernsdorf (Oberlausitz)**  
aus Haase 1987, S. 32, Abb. 28



**PK 2008-1, SG:** Der muntere Vogel auf den Breitseiten und Stirnseiten der Jardiniere / Bisquitdose in MB VMG 1931 ist sicher eine Nachahmung der Schale „Huckebein“ von **Richard Süßmuth, Penzig O.L.**, für die **Glaswerke Gebrüder Hoffmann, Bernsdorf O.L. 1928 / 1932!** (s. MB Bernsdorf 1932, Tafel 66, Relief-

glas, **Entwürfe Richard Süßmuth, Penzig O.-L.** azurblau, rosalin, bernstein, amethyst, edelgrün, obere Reihe links) Nach einem Konkurs wurden 1931 die Sächsische Glasfabrik, Radeberg, und August Walther & Söhne, Ottendorf-Okrilla, zur VMG - „Verkaufsvereinigung von Mitteldeutschen Glashütten“ - zusammen geschlossen. Daran war einige Zeit auch die AG für Glasfabrikation Bernsdorf O.L. beteiligt. Welches der beiden Glaswerke diese Jardiniere hergestellt hat, die mit einem Deckel auch als Bisquit-Dose oder Utensilien-Dose dienen konnte, lässt sich nicht mehr rekonstruieren. Nach dem Zusammenschluss 1931 wurde vor allem das Sortiment der Sächsischen Glasfabrik Radeberg aufgegeben. In den ab 1932 folgenden Musterbüchern der Sächsischen Glasfabrik Aug. Walther & Söhne AG, Werke Radeberg, Ottendorf-Okrilla, wird das Glas - leider - nicht mehr angeboten. In den MB Walther 1928 und 1930 ist diese Dose / Jardiniere nicht enthalten. Ihr Stil fällt völlig aus dem Rahmen der übrigen angebotenen Pressgläser.

Auf den Entwürfen von Richard Süßmuth für die Glaswerke Gebrüder Hoffmann, Bernsdorf O.L., ist „Huckebein“ ein munterer Spatz. „**Hans Huckebein**“ war allerdings ein „Unglücksrabe“, der nach **Wilhelm Busch** schändlichen Unfug getrieben hat und nach einigen Schlucken aus einem Likörglas betrunken dafür selbstverständlich ein gerechtes Ende gefunden hat.



Jetzt aber naht sich das Malör,  
Denn dies Getränke ist Likör.

...  
Der Tisch ist glatt - der Böse taumelt -  
Das Ende naht - sieh da! er baumelt.  
„Die Bosheit war sein Hauptpläsier,  
Drum“ - spricht die Tante - „hängt er hier!“

Eine farbige Seite mit Pressglas von Richard Süßmuth enthält MB Pressglas VMG - Sächsische Glasfabrik, A. Walther & Söhne, 1931, AG für Glasfabrikation Bernsdorf (Verkaufsgemeinschaft mitteldeutscher Glashütten). Tafel und Preisliste wurden am Schluss nach Tafel 153 eingehaftet. Ob das Blatt zum Musterbuch VMG 1931 gehörte oder nur als loses Blatt beigefügt wurde, ist nicht mehr feststellbar. S.a. MB Bernsdorf 1932, Tafel 66, Reliefglas, PK Abb. 2001-05/408

Abb. 2001-05/401  
MB Bernsdorf 1932, Einband  
Sammlung Schmidt



Abb. 2003-2-1/003, s.a. PK Abb. 2001-05/408  
MB VMG / Walther / Sächs. Glasfabrik / Bernsdorf 1931,  
Tafel Aktiengesellschaft für Glasfabrikation  
vorm. Gebrüder Hoffmann, Bernsdorf O.L.  
**Entwürfe Richard Süßmuth, Penzig O.-L.**  
**azurblau, rosalin, bernstein, amethyst, edelgrün**  
Sammlung Mauerhoff  
s.a. MB Bernsdorf 1932, Tafel 66, Reliefglas



Abb. 2008-1/360

Henkelschale oder Körbchen (Deckel fehlt), rosalin-farbenes Pressglas, H ohne Deckel mit Griff 16,5 cm, B 13 cm, L 24,5 cm  
Sammlung Rühl & Sadler, s. MB VMG - Sächs. Glasfabrik Radeberg & Aug. Walther & Söhne, Ottendorf-Okrilla, 1931, Tafel 144, Vasen, Nr. 1123 (ohne Bezeichnung)



Siehe unter anderem auch:

- PK 2000-2 Hannes, Pressglas von Richard Süßmuth
- PK 2003-2 Anhang 01, SG, Mauerhoff, Musterbuch Verkaufsgemeinschaft mitteldeutscher Glashütten (VMG) 1931 (Pressglas) (Sächsische Glasfabrik Radeberg u. Aug. Walther & Söhne, Ottendorf-Okrilla)
- PK 2001-5 Anhang 02, SG, Schmidt, Feistner, MB AG für Glasfabrikation, vormals Gebrüder Hoffmann, Bernsdorf O.-L., 1932 (Auszug)
- PK 2008-1 Sadler, SG, Blaue, irisierte Vase „Celery-Glas“, Service „Zürich“, Brockwitz 1915
- PK 2008-1 Sadler, SG, Jubiläumsteller „100 Jahre Ankerglas 1872 - 1972“, Bernsdorf Anno 1310“
- PK 2008-1 Sadler, SG, Oralit-Teller „Orla“ und -Schale „Aphrodite“, Walther & Söhne 1932 bzw. 1934
- PK 2008-1 Sadler, SG, Teller „Louise“ mit Anlauffarben und Zahnbürstenhalter, Brockwitz 1915
- PK 2008-1 Sadler, SG, Blaue, irisierte Vase „Celery-Glas“, Service „Zürich“, Brockwitz 1915
- PK 2008-1 Sadler, SG, Rosalin-farbene Bisquitdose „Huckebein“, Sächs. Glasfabrik?, Radeberg, 1931
- PK 2008-1 Sadler, SG, Oralit-Gläser „Prismen“, „Hellas“, „Hanna“, „Rheingold“, „Olga“, „Edith“, „Lotos“, Walther & Söhne 1932 bzw. 1934
- PK 2008-1 Sadler, SG, Fußbecher der Rhein. Glashütten AG Ehrenfeld und Fenner Hütte 1903-1909
- PK 2008-1 Sadler, SG, Opak-blaue Jasmin-Vase mit der Marke „5 1/2“, Hersteller wohl „SV“, um 1900