

Jürgen Vogt, SG

Januar 2008

Gepresste Salzgefäße aus Baccarat um 1840, Boston & Sandwich 1830 u.a.

Hallo Siegmar,

vor einiger Zeit habe ich in Ebay 2 blaue Salzgefäße ersteigert. Ich war begeistert, denn ich hatte dieses Pressglasgefäß schon aus farblosem Glas und in der Farbe blau war mir das Gefäß nicht bekannt. Wie groß war meine Enttäuschung, als das Paket mit den beiden Salzgefäßen ankam! Beide Gefäße waren nagelneu und innen **gemarkt „MMA“**.

Seit wann werden Salznapfe neu gepresst?

In einer alten Ausgabe PK 2000-2, Seite 10, habe ich einen Artikel gefunden, der das Rätsel gelöst hat.

Das **Metropolitan Museum of Art** (MMA), New York, ließ von **Imperial Glass** einige Hundert Delphin-Kerzenleuchter und Salz-Fässer der **Boston & Sandwich Glass Co.** und andere Stücke mit alten, originalen Pressformen und der Inschrift „MMA“ aus Uran-Glas als Andenken-Gläser anfertigen. [Glickman 1998, S. 45]. Wie man sieht, wurden auch anders farbene Gläser nachgepresst. (SG: siehe folgende Seiten!)

[SG: siehe dazu auch PK 2008-1, Vogt, SG, Website der „Open Salts Collectors“ der USA & Kopien des MMA, New York]

Abb. 2008-1/025

Salzfaß mit Voluten, Ranken und Sablée
helles, farbloses Pressglas, H 4,2 cm, B 5,0 cm, L 8,4 cm
Sammlung Vogt

s. MB Launay, Hautin & Cie. um 1840, Pl. 16, No. 1184 (B)
Baccarat, um 1840, S. fe. volute m. sablée à rumeau



Nun habe ich noch weitere Salzgefäße aus meiner Sammlung herausgesucht und möchte diese Gläser vorstellen. Ich habe versucht, von den kleinen Gefäßen gute

Bilder zu bekommen. Vielleicht ist es dadurch möglich, weitere Zuordnungen zu Glashütten zu bekommen.

Viele Grüße und einen guten Rutsch ins neue Jahr 2008 wünschen Sabine und Jürgen Vogt



Abb. 2008-1/026

Salzfaß mit Palmetten, Blättern und Sablée
sehr helles Kristallpressglas, H 5,1 cm, B 7,3 cm, L 7,3 cm
Sammlung Vogt

s. MB Launay, Hautin & Cie. um 1840, Pl. 61, No. 2032 (B)
Baccarat, um 1840, S. pied bas m. sablée palmettes



Abb. 2008-1/027
 Salzfass mit Palmetten, Blättern und Sablée
 sehr helles Kristallpressglas, H 5,1 cm, B 7,3 cm, L 7,3 cm
 Sammlung Vogt
 s. MB Launay, Hautin & Cie. um 1840, Pl. 61, No. 2032 (B)
 Baccarat, um 1840, S. pied bas m. sablée palmettes



Abb. 2008-1/028
 Salzfass mit Blüten, Rillen und Sablée
 grünes Pressglas, H 3,9 cm, B 5,2 cm, L 8,2 cm
 Sammlung Vogt
 Boston & Sandwich Glass Co., um 1830
 mit Sicherheit alt und original, mein einziges grünes Salzgefäß

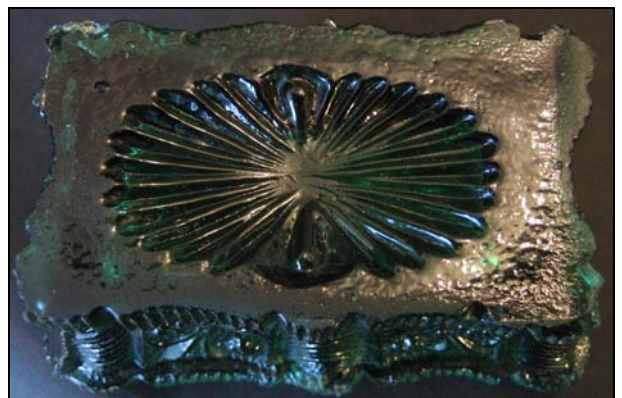


Abb. 2008-1/029
 Salzfaß mit Voluten, Palmetten und Sablée
 farbloses Pressglas, H 4,4 cm, B 4,3 cm, L 8,2 cm
 Sammlung Vogt
 Boston & Sandwich Glass Co. um 1830
 mit Sicherheit alt und original
 vgl. MB Launay, Hautin & Cie. um 1840, Pl. 16, No. 1177 (B. L.)
 Baccarat / St. Louis, um 1840, S. fe. volute m. sablée



Abb. 2008-1/030
 Salzfaß mit Voluten, Palmetten und Sablée
 blaues Pressglas, H 4,4 cm, B 4,3 cm, L 8,2 cm
 Sammlung Vogt
 Imperial Glass, i.A. von Metropolitan Museum of Art (MMA)
 New York, um 2000, gute Pressqualität, verwärmt
eingepresste Marke „MMA“
 vgl. MB Launay, Hautin & Cie. um 1840, Pl. 16, No. 1177 (B. L.)
 Baccarat / St. Louis, um 1840, S. fe. volute m. sablée



Abb. 2008-1/031
 Salzfass mit Ranken
 farbloses Pressglas, H 4,5 cm, B 4,6 cm, L 8,1 cm
 Sammlung Vogt
 Boston & Sandwich Glass Co. um 1830
 alt und original, mäßige Pressglasqualität
 eventuell auch Finnland / Schweden?



Abb. 2008-1/032
 Salzfass mit Blättern und Sablée
 farbloses Pressglas, H 4,5 cm, B 4,9 cm, L 8,1 cm
 Sammlung Vogt
 Boston & Sandwich Glass Co., um 1830
 alt und original, mäßige Pressglasqualität
 eventuell auch Finnland / Schweden?
 vgl. MB Launay, Hautin & Cie. um 1840, Pl. 16, No. 1177 (B. L.)
 Baccarat / St. Louis, um 1840, S. fe. volute m. sablée



Abb. 2008-1/033
 Salzfass mit neo-gotischen Motiven und Sablée
 farbloses Pressglas, H 4,1 cm, B 4,7 cm, L 8,6 cm
 Sammlung Vogt
 Hersteller unbekannt, um 1830
 alt und original, schweres Pressglas, Finnland / Schweden?



Abb. 2008-1/034
 Salzfass mit Kreisen und Gittern
 farbloses Pressglas, H 4,1 cm, B 4,7 cm, L 8,0 cm
 Sammlung Vogt
 Fenner Hütte, um 1881
 s. MB Fenne 1881, Tafel 61, Nr. 1096

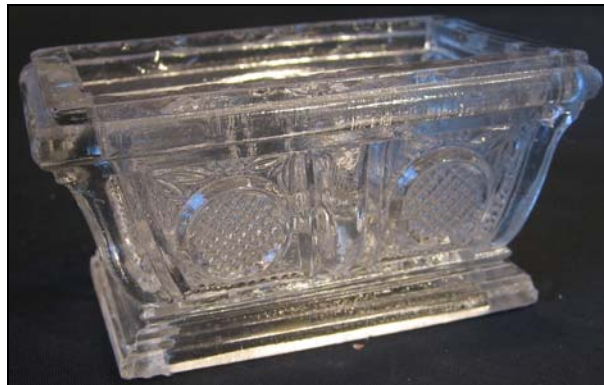


Abb. 2008-1/035
 ovales Salzfass mit Blättern, Sternen und Sablée
 farbloses Pressglas, H 4,2 cm, B 5,7 cm, L 8,5 cm
 Sammlung Vogt
 Hersteller unbekannt, um 1840
 alt und original, Frankreich / Finnland / Schweden?



Abb. 2008-1/037
 ovales Salzfass mit Palmetten und Sablée
 farbloses Pressglas, H 4,5 cm, B 5,0 cm, L 8,2 cm
 Sammlung Vogt
 Hersteller unbekannt, um 1840
 alt und original, Frankreich / Finnland / Schweden?
 vgl. MB Launay, Hautin & Cie. um 1840, Pl. 16, No. 1169 (L)
 St. Louis, um 1840, S. m. sablée



Abb. 2008-1/036 auch rechts
 Salzfass mit Eierstab
 farbloses Pressglas, H 3,1 cm, B 5,7 cm, L 7,8 cm
 Sammlung Vogt
 Hersteller unbekannt, um 1900, Finnland / Schweden?



Abb. 2008-1/038 rechts
 Salzfass mit Blüten und Blättern, Sablée
 farbloses Pressglas, H 4,0 cm, B 3,9 cm, L 6,2 cm
 Sammlung Vogt
 Hersteller unbekannt, um 1900, Deutschland?
 Inschrift außen unten: „GESETZLICH GESCHÜTZT“
 eine Form für die Puppenstube: Kinderwiege



Abb. 2008-1/039
 Salzfass mit Ranken und Sablée
 farbloses Pressglas, H 4,0 cm, B 6,5 cm, L 9,0 cm
 Sammlung Vogt
 Hersteller unbekannt, um 1840
 sehr schlechte Pressglasqualität, Glas mit Blasen



Abb. 2008-1/040
 rauten-förmiges Salzfass mit Blättern und Sablée
 farbloses Pressglas, H 5,3 cm, B 6,4 cm, L 10,3 cm
 Sammlung Vogt
 Hersteller unbekannt, um 1900
 alt und original, Frankreich / Finnland / Schweden?



Siehe unter anderem auch:

- PK 2008-1 SG, Salzfüßer von Baccarat & St. Louis in MB Launay, Hautin & Cie. 1840 - 1842
 MB Römisch 1832, MB Conrath um 1840, MB Reich 186_, MB Riedel um 1885
- PK 2008-1 Vogt, SG, Website der „Open Salts Collectors“ der USA & Kopien des MMA, New York
- PK 2008-1 Stopfer, SG, Kobalt-blaue Pressgläser der Sammlung Stopfer, teilweise Baccarat
- PK 2008-1 Vogt, SG, Becher & Fußbecher aus Kristallglas, Vonèche, Baccarat, St. Louis, 1825-1840
- PK 2008-1 Vogt, SG, Zuckerdosen mit „Ranken und Stern“ aus St. Louis und Meißen, um 1840
- PK 2008-1 Vogt, SG, Zwei Teller und eine Tasse aus Porzellan, Meißen, um 1830 bis 1850
 Kopien von St. Louis und Baccarat, um 1840
 Opak-weiße Karaffe mit Stöpsel als Löwenkopf, Hersteller unbekannt
- PK 2008-1 SG, Kataloge von Launay, Hautin & Cie. der Rakow Research Library, Januar 2008