



Abb. 2011-3/069 s.a. unten  
 ovale Schale „1890 Suite“ mit Foto „Neustadt“, Primrose-Pressglas, L/B/H: 20,5 x 17,0 x 4,5 cm  
 Sammlung Vogt PV-1600  
 George Davidson & Co., Gateshead, ohne Reg.-Nr., 1890

Jürgen Vogt, SG

August 2011

## Uran-gelbe, blaue und farblose Gläser mit opak-weißen Anlauffarben am Rand: Primrose von George Davidson 1896 und Emma von Gebrüder von Streit 1913

Vogt: Hallo Siegmар,

die folgenden Pressgläser von **George Davidson** besitzen **keine eingepresste Marke bzw. Registrier-Nummer**. Das Dekor dieser Serie wurde am **1. Oktober 1890** in der **Pottery Gazette** unter der Überschrift „**1890 Suite**“ [Fortsetzung] veröffentlicht. Produziert wurde in **Flint Glass, Blue & Primrose Pearline**. Amerikanische Glasforscher gaben in den 1990-er Jahren diesem Muster den Namen „**Princess Diana**“.

Die beiden Teller PV-1606 und PV-1607 gehören zum Pressglas-Service „**Emma**“, das von den Glaswerken der **Gebrüder von Streit** hergestellt wurde. In **MB Streit 1913, Tafel 11**, finden wir beide Teller mit **Nr. 72 (Teller, Emma, rund, Durchmesser 140 mm, Preis per 100 Stück 10,75, hellweiß)** und mit **Nr. 74 (Teller, rund, Durchmesser 130 mm)**. Ein Vergleich des Musters „**1890 Suite**“ von Davidson mit dem Muster „**Emma**“ von Streit zeigt gewisse Ähnlichkeiten, aber eine Verwechslung kann man bei genauerer Betrachtung ausschließen. Entscheidend ist eine **Doppellinie** zwischen den Fächern und den Diamanten.

Gruß, Jürgen Vogt

**PK 2009-1, SG: [...] sie werfen die Frage auf, wer diese Zuckerschalen hergestellt hat: die Gebrüder von Streit in ihrem Glaswerk in Hosena-Hohenbocka, Oberlausitz, ab 1907, oder Samuel Reich & Co. in der Glashütte Mariánská huť, Velké**

**Karlovice, Nordostmähren, für die Gebrüder von Streit vor 1900! [...] Durch Anzeigen in „Pottery Gazette“ 1900 und 1903 [s. Notley 1986, S. 15 und S. 18] kann man nachweisen, dass Stücke aus dem Service „Berlin“ und Deckeldosen mit Tieren usw. von Streit in England angeboten wurden, lange bevor das eigene Glaswerk in Hosena in Betrieb war.**

Die Maße der Pressgläser:

- PV-1600 Neustadt  
Schale, oval, Primrose .....L/B/H: 20,5 x 17,0 x 4,5cm
- PV-1601 Marienbad  
Schale, rund, blau .....D 21,0 cm, H 4,5 cm
- PV-1602  
Schale, oval, blau .....L/B/H: 16,2 x 12,3 x 3,8 cm
- PV-1603  
Teller, oval, farblos .....L/B/H: 17,5 x 14,0 x 3,4 cm
- PV-1604  
Zuckerdose, rund, blau .....D 14,3 cm, H 13,7 cm
- PV-1605  
Kännchen, blau .....D 7,0 cm, H 11,4 cm
- PV-1606  
Teller, rund, Emma, Nr. 72 .....D 14,0 cm, H 2,3 cm
- PV-1607  
Teller, rund, Emma, Nr. 74 .....D 13,0 cm, H 2,3 cm



Abb. 2011-3/070 s.a. unten  
 runde Schale „1890 Suite“ mit Foto „Marienbad“  
 blaues Pressglas, H 4,5 cm, D 21,0 cm  
 Sammlung Vogt PV-1601  
 George Davidson & Co., Gateshead, ohne Reg.-Nr., 1890

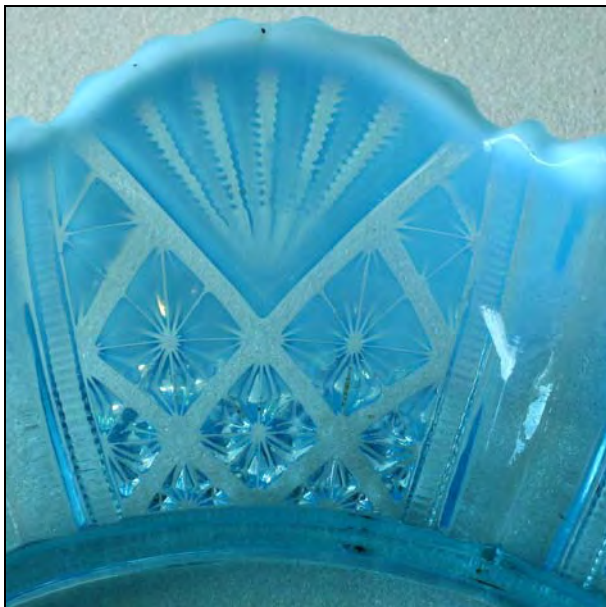


Abb. 2011-3/071  
 ovale Schale „1890 Suite“ mit Foto „Neustadt“  
 Primrose-Pressglas, L/B/H: 20,5 x 17,0 x 4,5 cm  
 Sammlung Vogt PV-1600  
 George Davidson & Co., Gateshead, ohne Reg.-Nr., 1890



Abb. 2011-3/072  
 ovale Schale „1890 Suite“  
 blaues Pressglas, L/B/H: 16,2 x 12,3 x 3,8 cm  
 Sammlung Vogt PV-1602  
 George Davidson & Co., Gateshead, ohne Reg.-Nr., 1890



Abb. 2011-3/073  
 ovaler Teller „1890 Suite“  
 farbloses Pressglas, L/B/H: 17,5 x 14,0 x 3,4 cm  
 Sammlung Vogt PV-1603  
 George Davidson & Co., Gateshead, ohne Reg.-Nr., 1890



Abb. 2011-3/074  
 runde Zuckerdose „1890 Suite“  
 blaues Pressglas, H 13,7 cm, D 14,3 cm  
 Sammlung Vogt PV-1604  
 George Davidson & Co., Gateshead, ohne Reg.-Nr., 1890

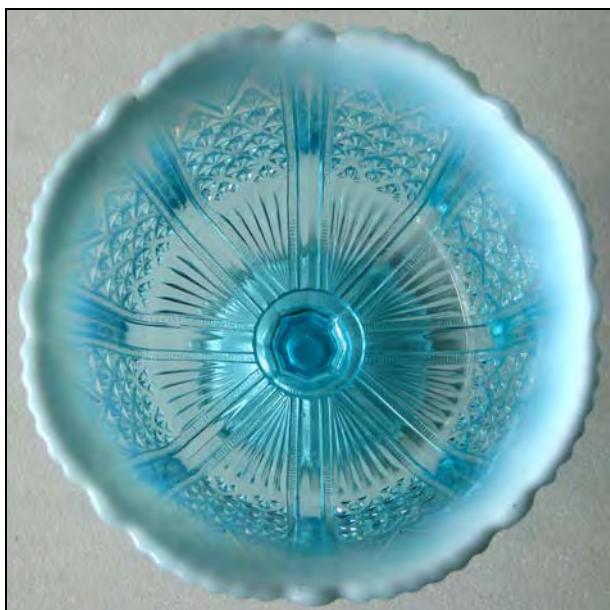


Abb. 2011-3/075  
 Kännchen „1890 Suite“  
 blaues Pressglas, H 11,4 cm, D 7,0 cm  
 Sammlung Vogt PV-1605  
 George Davidson & Co., Gateshead, ohne Reg.-Nr., 1890



Abb. 2011-3/076 →  
 runder Teller mit Pseudo-Schliffmuster Fächer & Diamanten  
 farbloses Pressglas, H 2,3 cm, D 13,0 cm  
 Sammlung Vogt PV-1607  
 s. MB Streit 1913, Tafel 11, Nr. 74, Emma

Abb. 2011-3/077  
 runder Teller mit Pseudo-Schliffmuster Fächer & Diamanten  
 farbloses Pressglas, H 2,3 cm, D 14,0 cm  
 Sammlung Vogt PV-1606  
 s. MB Streit 1913, Tafel 11, Nr. 72, Emma



Abb. 2004-4/121 →  
 Teller, Pseudo-Schliffmuster Fächer & Diamanten, Bodensterne  
 blaues Glas mit Anlauffarbe, D 16,1 cm  
 Sammlung Stopfer  
 ohne Marke  
**PK 2004-4: Hersteller unbekannt, George Davidson & Co.?**  
**s.a. Franke 1990, Abb. 928**  
 2 Teller mit gleichem Dekor auf der Fahne  
 1 Teller Spiegel mit Diamant- / Waffel-Dekor  
 1 Teller mit Foto „Darmstadt. Schloss“, farbl. Glas, D 12,4 cm  
**PK 2011-3, SG: s. MB Streit 1913, Tafel 11, Nr. 72 & Nr. 74**



**PK 2008-4, SG, Interessante Pressgläser bei eBay ... →**

**Abb. 2008-4/367**

eBay DE, Art.Nr. 270275315813, € 28,26

Fußschale, blaues Glas, H 12,5 cm, D 12,5 cm

SG: Hersteller unbekannt

**Wessendorf: s. MB Streit 1913, Tafel 9, Nr. 63**

Abb. 2004-4/122

Teller mit Pseudo-Schliffmuster Fächer & Diamanten

Spiegel ohne Muster, eingeklebtes Foto, nicht mehr erkennbar

blaues Glas mit Anlauffarbe, D ??? cm

Sammlung Stopfer

ohne Marke

**PK 2004-4: Hersteller unbekannt, George Davidson & Co.?**

**s.a. Franke 1990, Abb. 928**

2 Teller mit gleichem Dekor auf der Fahne

1 Teller Spiegel mit Diamant- / Waffel-Dekor

1 Teller mit Foto „Darmstadt. Schloss“, farbl. Glas, D 12,4 cm

**PK 2011-3, SG: s. MB Streit 1913, Tafel 11, Nr. 72 & Nr. 74**

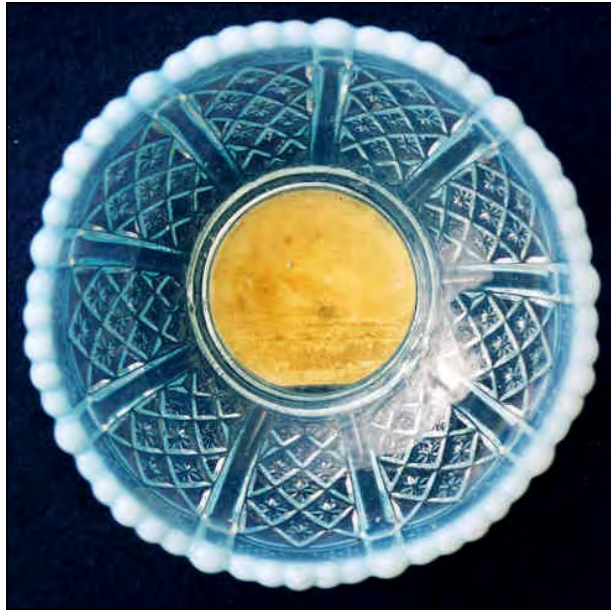


Abb. 2009-1/191

eBay DE, Art.Nr. 400020066681, € 5,50

Teller mit Pseudoschliff-Dekor

H 2,6 cm, D 14,4 cm

**SG: s. MB Streit 1913, Tafel 11, Nr. 72 & Nr. 74**


**s. PK 2009-1, Service „Emma“ von Gebrüder von Streit, Berlin 1913**




Abb. 2009-1/221 & Abb. 2009-1/222  
 MB Streit 1913, **Service „Emma“**, geordnet nach Produktions-Nummern von Nr. 61 bis 91  
 Nummern 66, 67, 73, 75, 81 fehlen sowohl in MB Streit 1913 als auch in MB Streit um 1930  
 MB Sammlung Feistner



Nr. 61  
**Käseglocke „Emma“**  
 Durchm. 200 mm  
 Preis p. 100 Stck. M. 57.50



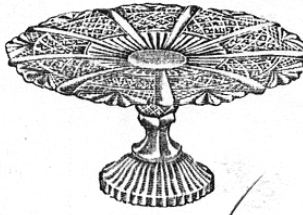
Nr. 62 1/2  
**„Emma“**  
 Höhe 115 mm  
 Preis  
 p. 100 Stck. M. 12.—




Nr. 63  
**Muster „Emma“**  
 Durchmesser 125 mm  
 Pr. p. 100 St. M. 25.—  
 Durchmesser 150 mm  
 Pr. p. 100 St. M. 45.—




Nr. 66  
**„Emma“, gepreßt**  
 Durchmesser 260 mm, Höhe 420 mm  
 Preis per Stück M. 3.75



Nr. 68 a  
**Muster „Emma“**  
 Durchmesser 220 mm  
 Preis per 100 Stück M. 52.50




Nr. 69  
**„Emma“ rund**  
 Durchm. 100 mm, 100 St. M. 8.—  
 „ 125 „ 100 „ „ 13.50  
 „ 150 „ 100 „ „ 25.—  
 „ 200 „ 100 „ „ 39.—  
 „ 240 „ 100 „ „ 67.50




Nr. 69/100      Nr. 70/135      Nr. 72

Nr.	Beschreibung	Durchm. mm	per 100 Stück	
			hellweiß	kalt bemalt
23	Schale Berlin, rund . . .	100	7.50	11.50
69	„ Emma, „ . . .	100	8.—	13.—
70	„ „ oval . . .	135	9.—	13.50
72	Teller „ rund . . .	125	8.—	13.—
„	„ „ „ . . .	140	10.75	18.—



Nr. 70 oval  
**„Emma oval“**  
 Länge 135 mm, 100 St. M. 9.—  
 „ 170 „ 100 „ „ 18.—  
 „ 210 „ 100 „ „ 33.—



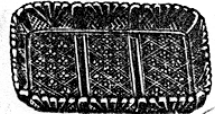
Nr. 72  
**„Emma“, rund**  
 Durchm. 125 mm  
 Preis p. 100 St. M. 7.50  
 Durchm. 140 mm  
 Preis p. 100 St. M. 10.50



Nr. 74  
**„Emma“, rund**  
 aufgetrieben aus den  
 Schalenformen  
 Durchm. 130 mm  
 Preis p. 100 St. M. 12.—  
 Durchm. 160 mm  
 Preis p. 100 St. M. 18.—




Nr. 75  
**Käseteller „Emma“**  
 rund  
 Durchm. 200 mm  
 Preis  
 per 100 St. M. 30.—




Nr. 80  
**„Emma“, oblong**  
 Größe 180x120 mm  
 Preis per 100 Stück M. 30.—



Nr. 82  
 Höhe 130 mm  
 per 100 Stück  
 M. 22.50



Nr. 83  
**„Emma“**  
 Höhe 185 mm  
 Preis  
 per 100 Stück M. 33.—



Nr. 86  
**„Emma“**  
 200x75 mm groß  
 per 100 Stück M. 30.—



Nr. 88 1/2  
**„Emma“, oblong**  
 Größe 250x180 mm  
 Preis per 100 Stück M. 80.—  
 Boden glatt, ohne Muster  
 Preis per 100 Stück M. 75.—

Abb. 01-2001/413

MB Streit 1913, Tafel 11, Biskuitdosen auf Teller, **Muster „Emma“, Nr. 72, Nr. 74, Nr. 76, Nr. 77, Nr. 78**

MB Streit 1913, Sammlung Feistner

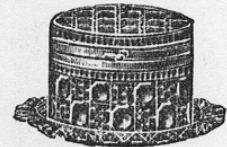
## Biskuitdosen auf Teller



Nr. 3341 **rund**,  
hellweiß, gepreßt, Scharnier Messing  
vernickelt  
Durchm. des Tellers 195 mm  
per Stück M. 2.25

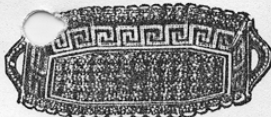


Nr. 3342 **oval**,  
hellweiß, gepreßt, Scharnier Messing  
vernickelt  
Länge des Tellers 225 mm  
per Stück M. 2.75



Nr. 3375 **rund**,  
hellweiß, gepreßt, Deckel poliert  
Scharnier Weißblech vernickelt  
Durchm. des Tellers 175 mm  
per Stück M. 1.50

## Teller



Nr. 13  
„Berlin“  
Oblong mit 2 Griffen  
Länge 220 mm  
Preis p. 100 St. M. 22.50



Nr. 14  
Brotteller „Berlin“  
mit 2 Griffen  
Länge 350 mm Preis p. 100 St. M. 105.—

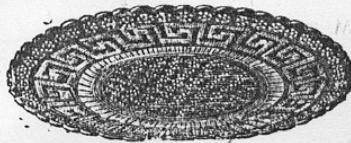
## hellweiß, gepreßt



Nr. 20  
„Berlin“, **rund**  
Durchmesser 90 mm, p. 100 St. M. 5.—  
100 „ „ 100 „ „ 5.50  
115 „ „ 100 „ „ 6.—  
155 „ „ 100 „ „ 9.—  
170 „ „ 100 „ „ 15.—



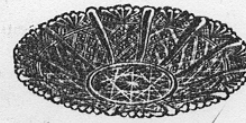
Nr. 21  
„Berlin“, **achteckig**  
Durchm. 130 mm  
Pr. p. 100 St. M. 7.—  
Durchm. 160 mm  
Pr. p. 100 St. M. 10.50



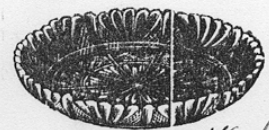
Nr. 22  
„Berlin“, **rund**  
aufgetrieben aus den Schalenformen  
Durchmesser 170 mm, Pr. p. 100 Stk. M. 18.—  
190 „ „ „ 100 „ „ 26.—  
265 „ „ „ 100 „ „ 37.50  
300 „ „ „ 100 „ „ 52.50  
300 „ „ „ 100 „ „ 75.—



Nr. 72  
„Emma“, **rund**  
Durchm. 125 mm  
Preis p. 100 St. M. 7.50  
Durchm. 140 mm  
Preis p. 100 St. M. 10.50



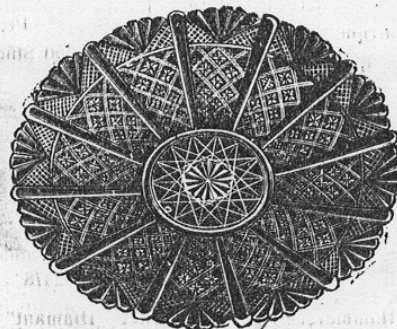
Nr. 74  
„Emma“, **rund**  
aufgetrieben aus den  
Schalenformen  
Durchm. 130 mm  
Preis p. 100 St. M. 12.—  
Durchm. 160 mm  
Preis p. 100 St. M. 18.—



Nr. 76  
Käseteller „Emma“  
**rund**  
Durchm. 200 mm  
Preis  
per 100 St. M. 30.—



Nr. 77  
„Emma“, **rund**  
aufgetrieben aus den Schalenformen  
Durchm. 190 mm  
Preis per 100 Stück M. 26.—  
Durchm. 240 mm  
Preis per 100 Stück M. 42.—  
Durchm. 270 mm  
Preis per 100 Stück M. 75.—



Nr. 78  
„Emma“, **rund**  
Durchmesser 200 mm Preis p. 100 St. M. 26.—  
245 „ „ „ 100 „ „ 42.—  
290 „ „ „ 100 „ „ 75.—



Nr. 605  
„Mascagni“, **rund**  
aufgetrieben aus den Schalenformen  
Durchmesser 125 mm, Preis p. 100 St. M. 15.—  
160 „ „ „ 100 „ „ 24.—  
225 „ „ „ 100 „ „ 37.50  
260 „ „ „ 100 „ „ 52.50  
290 „ „ „ 100 „ „ 90.—



Abb. 2009-1/220  
Serie „1890 Suite“, Anzeige in Pottery Gazette 1. Oktober 1890 von George Davidson, Teams Glass Works, Gateshead-on-Tyne  
Slack: „produziert in Flint Glass, Blue & Primrose Pearline“, aus Slack 1987, S. 76 f., Abb. 55

# 1890 SUITE.

**CRIMPED PLATE, 1890'S.**  
Oval, 7, 8½, 10½, and 12 Inch.  
Round, 7, 8½, 10½, and 12 Inch.

**CRIMPED DISH, 1890'S.**  
Oval, 6, 7½, 9, and 10½ Inch.  
Round, 6, 7½, 9, and 10½ Inch.

**JUG, ½-pint and pint.**

**BUTTER.**

**BISCUIT, 2 or 3 pieces.**

**SUGAR.**

**WATER SET.**

**CREAM.**

**DISH, 1890.**  
Oval, 6, 7½, 9, and 10½ Inch.  
Round, 6, 7½, 9, and 10½ Inch.

**SALAD BOWL.**





Abb. 2011-3/078  
 runde Schale „1890 Suite“ mit Foto „Marienbad“  
 blaues Pressglas, H 4,5 cm, D 21,0 cm  
 Sammlung Vogt PV-1601  
 George Davidson & Co., Gateshead, ohne Reg.-Nr., 1890



Siehe unter anderem auch:

- PK 2009-1 Wessendorf, SG, Das Service „Emma“ von Gebrüder von Streit, Berlin 1913: hergestellt in Hosena-Hohenbocka oder von S. Reich & Co., Mariánská hut’?**
- PK 2011-3 Schmaus, SG, Ovale blaue Schale mit Pseudoschliff Diamanten & Fächer, Fotografie „Metz“, George Davidson & Co., Gateshead-on-Tyne, England, 1888-1893**
- PK 2011-3 Vogt, SG, Schalen und Teller mit eingeklebten Fotografien von deutschen Reiseorten George Davidson & Co., Gateshead-on-Tyne, England, registriert 1893**
- PK 2011-3 Vogt, SG, Schalen, Teller und anderes „Lady Chippendale“, RD 176566 George Davidson & Co., Gateshead-on-Tyne, England, registriert 1891**
- PK 2011-3 Vogt, SG, Schalen und Teller „Richelieu“ mit eingeklebten Fotografien von Reiseorten George Davidson & Co., Gateshead-on-Tyne, England, registriert 1888**
- PK 2011-3 Vogt, SG, Schalen und Teller mit eingeklebten Fotografien von deutschen Reiseorten George Davidson & Co., Gateshead-on-Tyne, England, registriert 1889, 1895, 1897**
- PK 2011-3 Vogt, SG, Uran-gelbe Gläser mit opak-gelbweißen Anlauffarben am Rand: Primrose von George Davidson 1896 und Amanda von Fenner Hütte 1906**
- PK 2011-3 Vogt, SG, Uran-gelbe, blaue und farblose Gläser mit opak-weißen Anlauffarben am Rand: Primrose von George Davidson 1896 und Emma von Gebrüder von Streit 1913**
- PK 2011-3 Vorgić, SG, Pressglas in „Porzellan und Glas“ 1985 [Porcelan i staklo / Порцелан и стакло] (Davidson)**
- PK 2001-1 Anhang 03, SG, Feistner, MB Gebrüder von Streit Glaswerke, Hosena-Hohenbocka 1913**
- PK 2001-1 Anhang 05, SG, Feistner, MB Gebrüder von Streit Glaswerke, Hosena-Hohenbocka, um 1930-1935**

#### WEB

[www.pressglas-korrespondenz.de/aktuelles/pdf/pk-2004-4w-stopfer-schalen-fotografien.pdf](http://www.pressglas-korrespondenz.de/aktuelles/pdf/pk-2004-4w-stopfer-schalen-fotografien.pdf)  
[www.pressglas-korrespondenz.de/aktuelles/pdf/pk-2004-4w-vogt-schalen-fotografien.pdf](http://www.pressglas-korrespondenz.de/aktuelles/pdf/pk-2004-4w-vogt-schalen-fotografien.pdf)  
[www.pressglas-korrespondenz.de/aktuelles/pdf/pk-2009-1w-sg-streit-service-emma.pdf](http://www.pressglas-korrespondenz.de/aktuelles/pdf/pk-2009-1w-sg-streit-service-emma.pdf)