



Abb. 2016-1/37-01 und Abb. 2016-1/37-02 (Maßstab ca. 135 %)

Zuckerdose mit neu-gotischem Muster, Sablée, opak-siegellack-rotes Pressglas, H 11,5 cm, H mit Deckel 17,4 cm, D 12,1 cm
Privatsammlung

St. Louis oder Baccarat, um 1840:

s. MB Launay, Hautin & Cie. um 1840, Planche 46, No. 1732 S¹. L. (3), „Sucrier f^e. conique m. sablée gothique“ (St. Louis) (3 Größen)

s. MB Launay, Hautin & Cie. um 1840, Planche 48, No. 1758, Baccarat, „Sucrier Moultre sablée gothique“ (Baccarat)

s.a. Abb. 2015-3/65-01, "19th century pressed glass cup and cover in terracotta red, decorated in the Gothic manner [...]
and a similar open basket posy bowl [...]. £ 60 - £ 80"; www.batemans.com/catalogue.php ... Sale No. 217, Lot 217/40



SG

Mai 2016

Opak-rote Zuckerdose mit neu-gotischem Muster, St. Louis oder Baccarat, 1840

SG: Die opak-siegellack-rote **Zuckerdose** und ein opak-siegellack-roter **Henkelkorb** wurden zusammen in einer englischen Auktion angeboten und erworben.

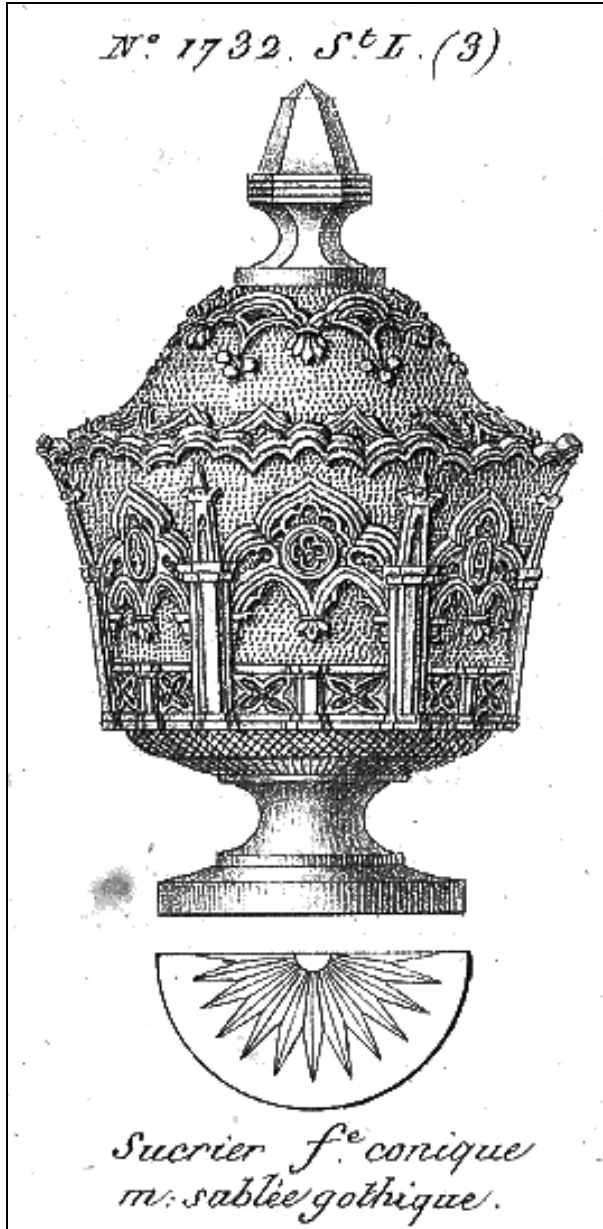
Der **Henkelkorb** konnte bisher in der PK noch nicht dokumentiert werden. Die Zuckerdose wurde bereits mehrmals dokumentiert. Sie wird hier noch einmal vorgestellt, weil die außergewöhnlich guten Bilder des erfolgreichen Sammlers die hohe **Qualität** dieser gepressten Gläser der Cristallerie de **St. Louis** (oder Bac-

carat), **um 1840** zeigen. Im darauf folgenden Katalog von Launay, Hautin & Cie. **1841** wurden die meisten Stücke mit **Sablée** nicht mehr angeboten. Auch alle bisher aus **opak-siegellack-rotem Pressglas** angebotenen Stücke wurden zur gleichen Zeit aufgegeben.

Beim **Henkelkorb** (PK 2016-1/38) sieht man außer am Bodenring **keine Spuren einer Nachbearbeitung durch Schleifen und Polieren**. Nach dem Anschmelzen des Henkels wurde der Korb sorgfältig feuerpoliert.

Dabei ist das feine Muster des Sablée nicht verloren gegangen. Auch die Motive der Unterseite sind klar erhalten! Die „**Marmorierung**“ der opak-roten Farbe ist deutlich zu erkennen.

Abb. 2001-05/372 (Ausschnitt)
MB Launay, Hautin & Cie., um 1840, Planche 46; Pièces div.
No. 1732 S^t. L. (3), „Sucrier f.^e conique m. sablée gothique“

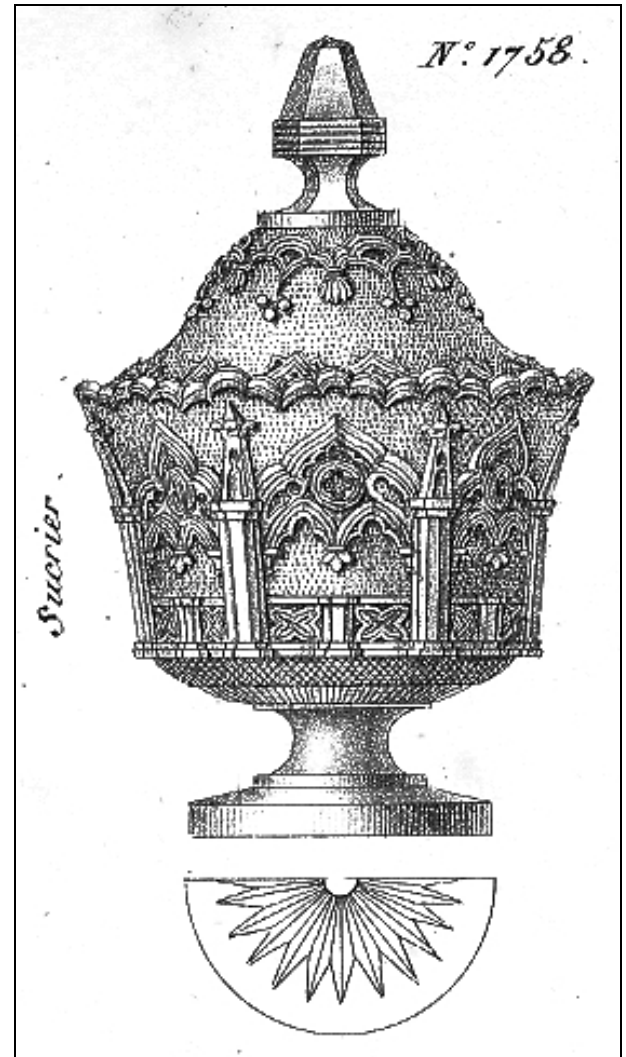


Bei der gleichzeitig angebotenen **Zuckerdose** sieht man deutlich, dass sie nach dem Feuerpolieren an vielen Stellen durch **Schleifen und Polieren nachbearbeitet** wurde. Man könnte also denken, dass der **hohe Aufwand** der Herstellung der Grund für die Aufgabe gewesen ist. Der höchste Aufwand für diese Stücke war aber sicher die **Herstellung der unglaublich genau passenden Teile der Pressformen**. Grund für die Aufgabe waren also wahrscheinlich nicht die Kosten dieser Gläser, sondern dass diese Muster um 1840 bei den Käufern nicht mehr beliebt waren.

Die teuren Pressformen aus Messing wurden um 1840 verkauft!

Mit den neuen Bildern kann man **Probleme** erkennen, die mit den gegenüber gepresstem Bleikristallglas offenbar **stark veränderten technischen Eigenschaften der opak-roten Glasmasse** zusammen hängen müssen.

Abb. 2001-05/374 (Ausschnitt)
MB Launay, Hautin & Cie., um 1840, Planche 48; Pièces div.
No. 1758, Baccarat, „Sucrier Moulure sablée gothique“
[SG: die Planches / Tafeln wurden bis 1840 / 1841 als Lithografien mit fetter Tinte, Tusche oder Kreide auf plan geschliffene Kalkstein-Steinplatten gezeichnet, gleiche Zeichnungen konnte man nicht kopieren, man musste sie genau abzeichnen!]



Wenn man den **Henkelkorb** untersucht, sieht man deutlich die „**Marmorierung**“, wenn man die **Innenseite** des Korbes betrachtet. Auf der **Außenseite** des Korbes kann man die Marmorierung nicht mehr erkennen: sie wird nicht nur durch das stark strukturierte Muster verdeckt, die ganze Oberfläche ist gleichmäßig rot ohne dunkle / schwarze Flächen oder Linien.

Auch bei der **Zuckerdose** sieht es auf den ersten Blick genau so aus: innen eine deutliche Marmorierung, außen eine gleichmäßig rote Farbe.

Aber: beim Deckel erkennt man auf der Außenseite zum Rand hin eine deutliche **Abdunklung**, die auf der Innenseite nicht zu erkennen ist!

Bei der Dose wurde nach dem Feuerpolieren der **Rand** mit den **abgefasten Bögen nachgeschliffen** und so

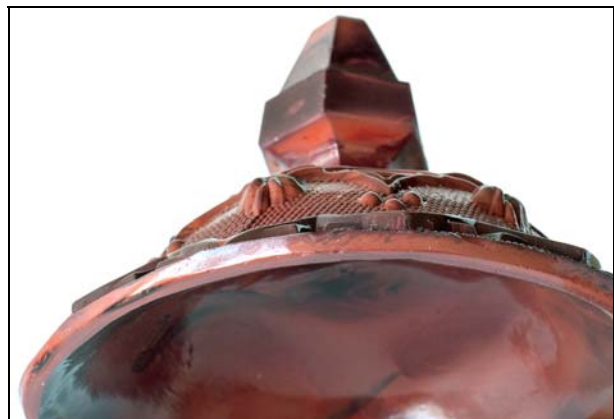
poliert, dass die Schlißflächen den feuerpolierten Flächen angeglichen wurden. Eine Abdunklung ist am Dosenrand weder innen noch außen zu erkennen.

Abb. 2016-1/37-03 (Maßstab ca. 90 %) Deckel
Zuckerdose mit neu-gotischem Muster, opak-siegelack-rot
Pressglas, H 11,5 cm, H mit Deckel 17,4 cm, D 12,1 cm
Privatsammlung

St. Louis oder Baccarat, um 1840:

s. MB Launay, Hautin & Cie. um 1840, Planche 46,
No. 1732 S^t. L. (3), „Sucrier f^o. conique m. sablée gothique“
(St. Louis) (3 Größen)

s. MB Launay, Hautin & Cie. um 1840, Planche 48,
No. 1758, Baccarat, „Sucrier Moulure sablée gothique“



Beim **Fuß** wurde die Oberseite der Fußplatte leicht angeschliffen - dabei wurden die verbliebenen Formnähte teilweise beseitigt.

Auch die Unterseite / Standfläche der Fußplatte wurde vollflächig plan geschliffen und poliert. Was man als kleine aufgeraute, unregelmäßige Flächen sieht, sind Gebrauchsspuren. Wenn man das Glas leicht dreht und wendet, sieht man plötzlich schwache (natürlich auch polierte) Schlifffspuren (man kann die Richtung des Schleifvorgangs erahnen), und zweitens sind die Übergänge von dieser geschliffenen Standfläche zum gepressten Stern so scharf, wie das beim reinen Pressen gar nicht möglich ist.

Abb. 2016-1/37-04 (Maßstab ca. 90 %) Fuß bzw. Rand
Zuckerdose mit neu-gotischem Muster, opak-siegellack-rotes
Pressglas, H 11,5 cm, H mit Deckel 17,4 cm, D 12,1 cm
Privatsammlung
St. Louis oder Baccarat, um 1840:
s. MB Launay, Hautin & Cie. um 1840, Planche 46,
No. 1732 S¹. L. (3), „Sucrier f^e. conique m. sablée gothique“
(St. Louis) (3 Größen)
s. MB Launay, Hautin & Cie. um 1840, Planche 48,
No. 1758, Baccarat, „Sucrier Moulure sablée gothique“



Der Außenrand der Fußplatte wurde plan geschliffen und nachpoliert. Durch das Schleifen wurden auf dem

Außenrand **dunkle, fast schwarze Flächen** angeschliffen. Zuerst könnte man denken, dass diese Flächen durch das Anschleifen der Marmorierung entstanden sind. Beim Vergleich mit der Außenseite des Deckelrandes sieht man, dass diese Abdunklung nicht durch das Schleifen entstanden sein kann, sondern durch eine Veränderung in der Glasmasse an den Außenseiten der Ränder der Pressformen beim Abkühlen entstanden sein muss! Es könnte ein ähnlicher Effekt sein, wie bei den **Anlauffarben** ...



Abb. 2016-1/37-05 (Maßstab ca. 90 %) Fuß
Zuckerdose mit neu-gotischem Muster, opak-siegellack-rotes
Pressglas, H 11,5 cm, H mit Deckel 17,4 cm, D 12,1 cm
Glasmuseum Passau
St. Louis oder Baccarat, um 1840:
s. MB Launay, Hautin & Cie. um 1840, Planche 46,
No. 1732 S¹. L. (3), „Sucrier f^e. conique m. sablée gothique“
(St. Louis) (3 Größen)
s. MB Launay, Hautin & Cie. um 1840, Planche 48,
No. 1758, Baccarat, „Sucrier Moulure sablée gothique“



Wenn man dann bei anderen **opak-roten Gläsern** auf diesen **Effekt** achtet, sieht man z.B. auch bei **Tasse und Teller der Sammlung Jakob**: auf der Außenseite von Rändern wird die Glasmasse dunkler, während sie auf der Innenseite gleich rot bleibt!

Abb. 2014-1/17-02

Teetasse mit Schale, opak-siegellack-rotes Pressglas,
Tasse H 7 cm, D 8 cm, Schale H 3 cm, D 12,7 cm

Sammlung Jakob

s. MB Launay, Hautin & Cie., um 1840, Planche 31, No. 1484
St.L., Tasse à thé, 1^{re} grandeur, St. Louis, um 1830



Abb. 2014-1/17-01 (Maßstab ca. 100 %)

Teetasse mit Schale, opak-siegellack-rotes Pressglas, Tasse H 7 cm, D 8 cm, Schale H 3 cm, D 12,7 cm

Sammlung Jakob

s. MB Launay, Hautin & Cie., um 1840, Pl. 31, No. 1484 St.L., Tasse à thé m. à diamants biseaux, 1^{re} grandeur, St. Louis, um 1830



PK 2014-1/17, SG: In MB Launay, Hautin & Cie. um 1840, findet man die **Teetasse No. 1484** noch auf **Planche 31**, in MB Launay, Hautin & Cie. um 1841 ist sie auf **Extrait des Planches 10 à 43 nicht mehr** zu finden. Bisher hat noch keiner der Besitzer von opak-roten Stücken aus Baccarat oder St. Louis genau untersucht, **wann die beiden Cristalleries die Herstellung dieser Farbe und des Diamanten-Musters aufgegeben** haben. Es scheint auf den ersten Blick jedenfalls, dass **1840 die letzten Stücke** vielleicht nicht einmal mehr hergestellt, aber noch als Lagerbestände verkauft wurden. Da die **Planche 31** noch zu den ersten Katalogen gehört, die von Baccarat und St. Louis über ihren Großhändler Launay, Hautin & Cie. bzw. seine Vorgänger ab **1830** herausgebracht wurden, sind Gläser in diesen Farben und mit diesen Mustern wahrscheinlich erstmals bereits um **1830** hergestellt worden.

An den Detailaufnahmen von Herrn Jakob kann man sehen, dass man in **dieser Farbe keine durchgängig einheitlichen Glasmassen** herstellen konnte, dass die „**Marmorierung**“ aber auf den Außenseiten durch das Dekor „**diamants biseaux**“ [„schräge“, d.h. auf die Spitze gestellte Diamanten] gut verdeckt wurde.

Gerade das Dekor „**diamants biseaux**“ und die regelmäßige Körnung, das „**Sablée**“, wurden im Katalog **1841** fast durchgängig aufgegeben zugunsten Pseudo-Schliffmustern mit breiten Facetten, „**côtes plates**“, die einfacher und damit billiger hergestellt werden konnten.

Mit dem Dekor „**diamants biseaux**“ war bis 1840 noch auf Planche 10 ein umfangreiches „**Service moulé à diamants biseaux & taillé à côtes plates**“ mit 18 Teilen (No. 726 - 741) präsentiert worden. Von diesem Service wurden ab 1841 keine Teile mehr angeboten. Das Muster wurde aber bei anderen Stücken 1841 noch nicht ganz aufgegeben.

Die Teetasse der Sammlung Jakob ist deshalb - zusammen mit den von anderen Sammlern gefundenen opak-roten Pressgläsern - ein wahrscheinlich seltenes **Zeugnis der technischen Entwicklung und Umorientierung bei Baccarat und St. Louis im Bereich der gepressten bzw. form-geblasenen Gläser um 1840**.

Bisher konnte auch nicht aufgeklärt werden, ob die opak-siegellack-roten Pressgläser **nur von St. Louis oder auch von Baccarat** hergestellt wurden. Die Zeichnungen sind gleich ...



Abb. 2016-1/37-06 (Maßstab ca. 135 %)

Zuckerdose mit neu-gotischem Muster, Sablée, opak-siegelack-rotes Pressglas, H 11,5 cm, H mit Deckel 17,4 cm, D 12,1 cm
Privatsammlung

St. Louis oder Baccarat, um 1840:

s. MB Launay, Hautin & Cie. um 1840, Planche 46, No. 1732 S¹. L. (3), „Sucrier f^e. conique m. sablée gothique“ (St. Louis) (3 Größen)

s. MB Launay, Hautin & Cie. um 1840, Planche 48, No. 1758, Baccarat, „Sucrier Moulure sablée gothique“ (Baccarat)

s.a. Abb. 2015-3/65-01, "19th century pressed glass cup and cover in terracotta red, decorated in the Gothic manner [...] and a similar open basket posy bowl [...]. £ 60 - £ 80"; www.batemans.com/catalogue.php ... Sale No. 217, Lot 217/40

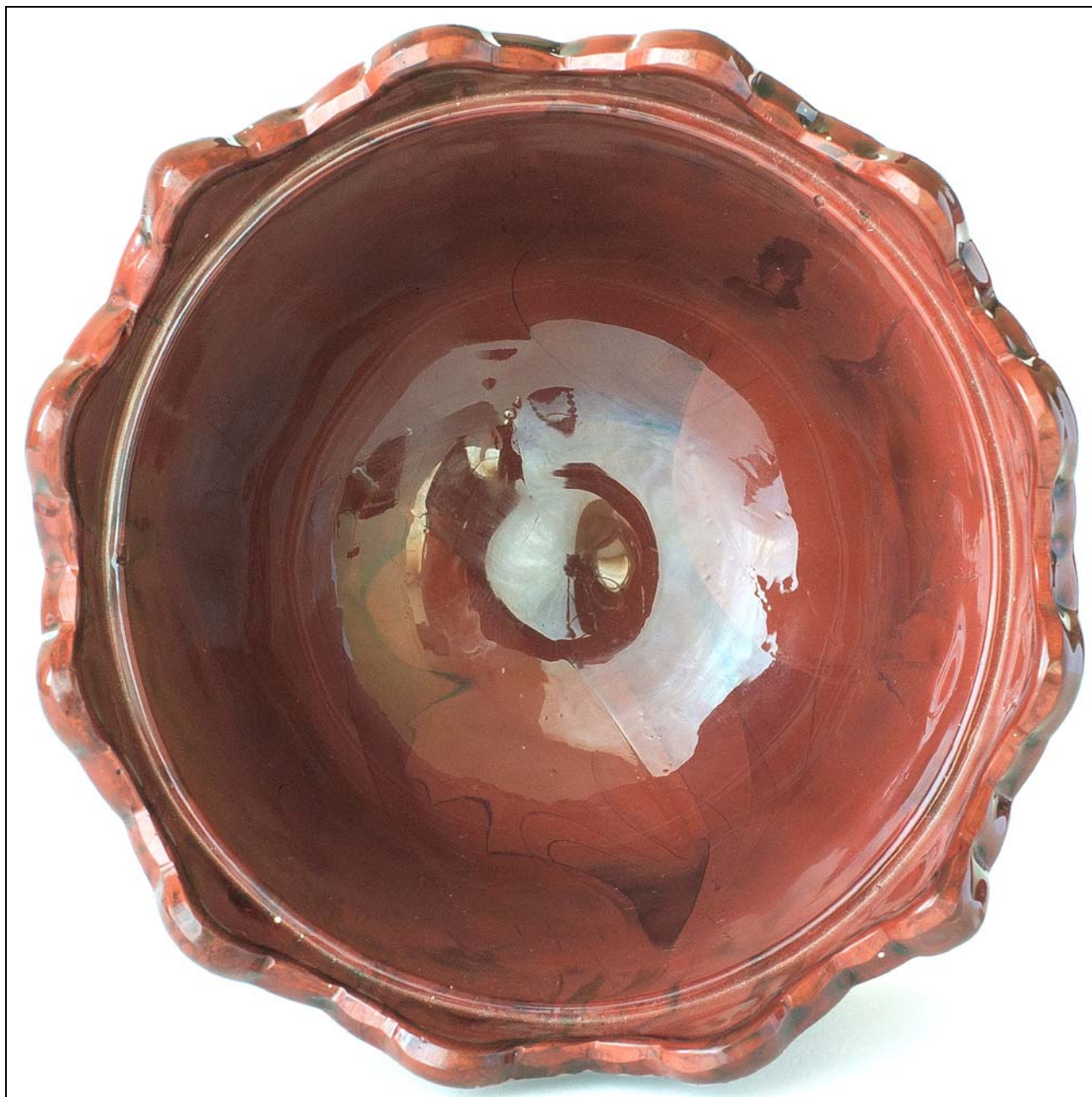


Abb. 2016-1/37-07 (Maßstab ca. 135 %)

Zuckerdose mit neu-gotischem Muster, Sablée, opak-siegellack-rotes Pressglas, H 11,5 cm, H mit Deckel 17,4 cm, D 12,1 cm
Privatsammlung

St. Louis oder Baccarat, um 1840:

s. MB Launay, Hautin & Cie. um 1840, Planche 46, No. 1732 S^t. L. (3), „Sucrier f^e. conique m. sablée gothique“ (St. Louis) (3 Größen)

s. MB Launay, Hautin & Cie. um 1840, Planche 48, No. 1758, Baccarat, „Sucrier Moulure sablée gothique“ (Baccarat)

s.a. Abb. 2015-3/65-01, "19th century pressed glass cup and cover in terracotta red, decorated in the Gothic manner [...] and a similar open basket posy bowl [...]. £ 60 - £ 80"; www.batemans.com/catalogue.php ... Sale No. 217, Lot 217/40



Abb. 2016-1/37-08

Zuckerdose mit neu-gotischem Muster, Sablée, opak-siegellack-rotes Pressglas, H 11,5 cm, H mit Deckel 17,4 cm, D 12,1 cm
Privatsammlung

St. Louis oder Baccarat, um 1840:

s. MB Launay, Hautin & Cie. um 1840, Planche 46, No. 1732 S¹. L. (3), „Sucrier f^e. conique m. sablée gothique“ (St. Louis) (3 Größen)

s. MB Launay, Hautin & Cie. um 1840, Planche 48, No. 1758, Baccarat, „Sucrier Moulure sablée gothique“ (Baccarat)

s.a. Abb. 2015-3/65-01, "19th century pressed glass cup and cover in terracotta red, decorated in the Gothic manner [...] and a similar open basket posy bowl [...]. £ 60 - £ 80"; www.batemans.com/catalogue.php ... Sale No. 217, Lot 217/40



Abb. 2016-1/37-09

Zuckerdose mit neu-gotischem Muster, Sablée, opak-siegellack-rotes Pressglas, H 11,5 cm, H mit Deckel 17,4 cm, D 12,1 cm
Privatsammlung

St. Louis oder Baccarat, um 1840:

s. MB Launay, Hautin & Cie. um 1840, Planche 46, No. 1732 S^t. L. (3), „Sucrier f^o. conique m. sablée gothique“ (St. Louis) (3 Größen)

s. MB Launay, Hautin & Cie. um 1840, Planche 48, No. 1758, Baccarat, „Sucrier Moulure sablée gothique“ (Baccarat)

s.a. Abb. 2015-3/65-01, "19th century pressed glass cup and cover in terracotta red, decorated in the Gothic manner [...]
and a similar open basket posy bowl [...]. £ 60 - £ 80"; www.batemans.com/catalogue.php ... Sale No. 217, Lot 217/40



Abb. 2016-1/37-10

Zuckerdose mit neu-gotischem Muster, Sablée, opak-siegellack-rotes Pressglas, H 11,5 cm, H mit Deckel 17,4 cm, D 12,1 cm
Privatsammlung

St. Louis oder Baccarat, um 1840:

s. MB Launay, Hautin & Cie. um 1840, Planche 46, No. 1732 S¹. L. (3), „Sucrier f^e. conique m. sablée gothique“ (St. Louis) (3 Größen)

s. MB Launay, Hautin & Cie. um 1840, Planche 48, No. 1758, Baccarat, „Sucrier Moulure sablée gothique“ (Baccarat)

s.a. Abb. 2015-3/65-01, "19th century pressed glass cup and cover in terracotta red, decorated in the Gothic manner [...] and a similar open basket posy bowl [...]. £ 60 - £ 80"; www.batemans.com/catalogue.php ... Sale No. 217, Lot 217/40

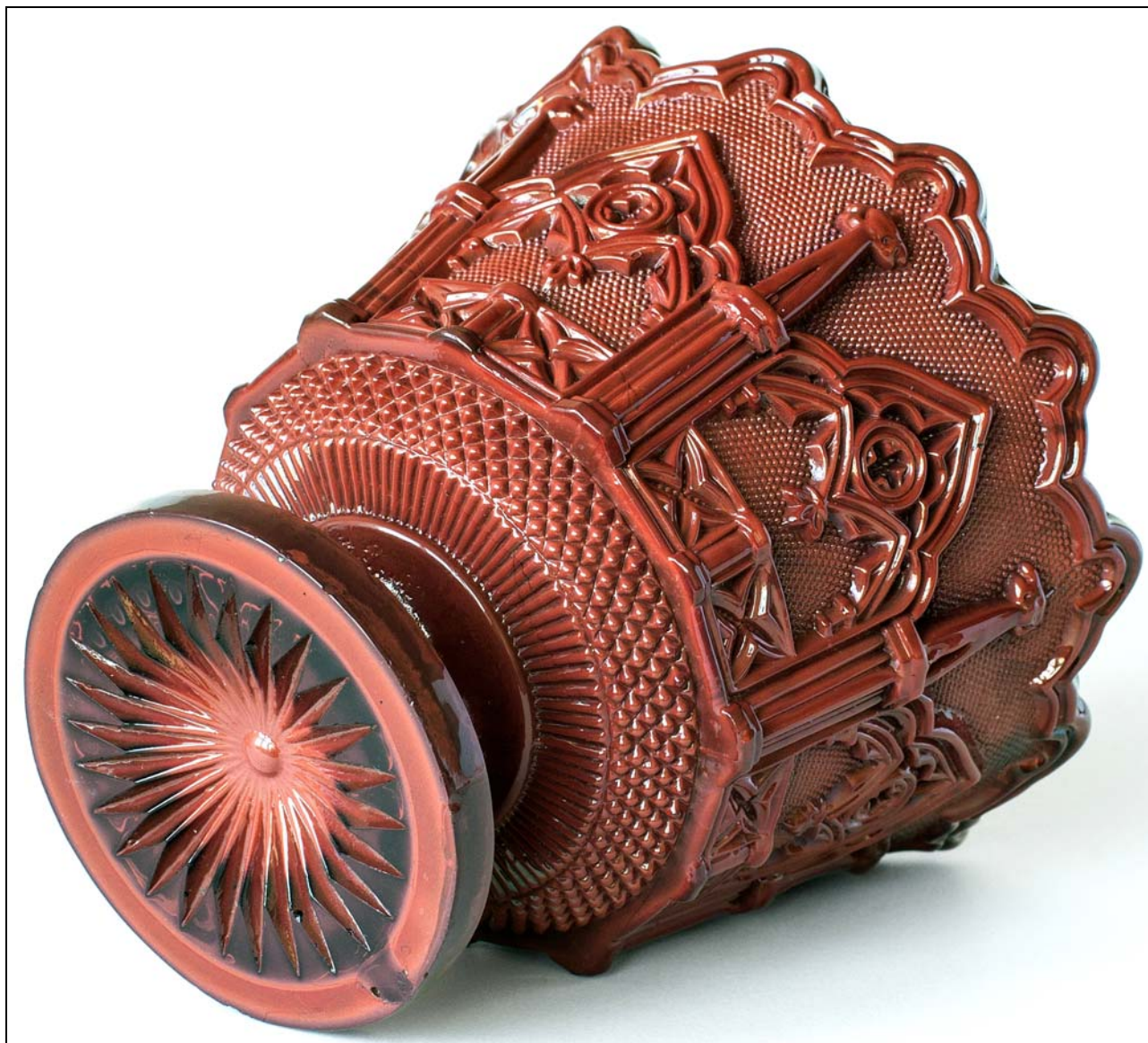


Abb. 2016-1/37-11

Zuckerdose mit neu-gotischem Muster, Sablée, opak-siegellack-rotes Pressglas, H 11,5 cm, H mit Deckel 17,4 cm, D 12,1 cm
Privatsammlung

St. Louis oder Baccarat, um 1840:

s. MB Launay, Hautin & Cie. um 1840, Planche 46, No. 1732 S^t. L. (3), „Sucrier f^e. conique m. sablée gothique“ (St. Louis) (3 Größen)

s. MB Launay, Hautin & Cie. um 1840, Planche 48, No. 1758, Baccarat, „Sucrier Moulure sablée gothique“ (Baccarat)

s.a. Abb. 2015-3/65-01, "19th century pressed glass cup and cover in terracotta red, decorated in the Gothic manner [...] and a similar open basket posy bowl [...]. £ 60 - £ 80"; www.batemans.com/catalogue.php ... Sale No. 217, Lot 217/40



Abb. 2015-3/65-01

"A 19th century pressed glass cup and cover in terracotta red, decorated in the Gothic manner, with trefoil arches, on pedestal base, 18 cm, and a similar open basket posy bowl, 12 by 9cm. (2). £ 60 - £ 80"

www.batemans.com/catalogue.php ... Sale No. 217, Lot 217/40

SG: Zuckerdose: s. MB Launay, Hautin & Cie. um 1840, Planche 46, No. 1732 S^t. L. (3), „Sucrier f^o. conique m. sablée gothique“

Korb: s. MB Launay, Hautin & Cie. um 1840, Planche 55, No. 1904 S^t. L. (40), „Panier à anse m. Sablée Feston Gothique“

vgl. MB Launay, Hautin & Cie. um 1840, Planche 55, No. 1911 S^t. L. (5), „Bougeoir m. sablée feston Gothique“ (5 Größen)

vgl. MB Launay, Hautin & Cie. um 1840, Planche 45, No. 1706 S^t. L. (3), „Panier rond M. sablée et guirlande“ (3 Größen)

vgl. MB Launay, Hautin & Cie. um 1840, Planche 45, No. 1712 S^t. L. (4), „Panier rond M. sablée gothique“ (4 Größen)

vgl. MB Launay, Hautin & Cie. um 1840, Planche 45, No. 1713 S^t. L. (5), „Panier rond M. sablée gothique“ (5 Größen)

Zuckerdose mit neu-gotischem Muster, Sablée, opak-siegellack-rotes Pressglas, H 11,5 cm, mit Deckel 17,4 cm, D 12,1 cm
Henkelkorb mit neu-gotischem Muster, Sablée, opak-siegellack-rotes Pressglas, H mit Henkel 8,8 cm, B 12,1 cm, L mit Henkel 13,1 cm



Literatur-Angaben

- | | |
|--------------|--|
| Franke 1990 | Franke, Manfred, Pressglas im östlichen Frankreich, im deutsch-französischen Grenzraum und im Rheingebiet, Dissertation TU Berlin, masch. geschr., Berlin 1990 |
| Minisci 1996 | Minisci, Angelo, Per una storia del cristallo in Toscana. Evoluzione e sviluppo della vetreria Schmidt nell'area di Colle Val d'Elsa, 1820-1887; in: Il Vetro dall'antichità all'età contemporanea: Aspetti tecnologici, funzionali e commerciali, Atti 2° Giornate Nazionali di Studio AIHV - Comitato Nazionale Italiano, 14.-15. Dez. 1996, Mailand, S. 257 ff. |
| Mucha 1979 | Mucha, Miriam E., Mechanization, French Style Cristaux, Moulés en Plein, The Glass Club Bulletin of the National Early American Glass Club, Number 126, Herbst 1979, S. 3 ff. |
| Mucha 1982 | Mucha, Miriam E., How to Read and Date the Launay Hautin Catalogues, The Glass Club Bulletin of the National Early American Glass Club, Number 138, Herbst 1982, S. 13 ff. |



Abb. 2001-05/372; MB Launay, Hautin & Cie., um 1840, 2.^{me} Partie: Planche 46, Pièces diverses, Verre d'Eau, (Jouet) forme étrusque

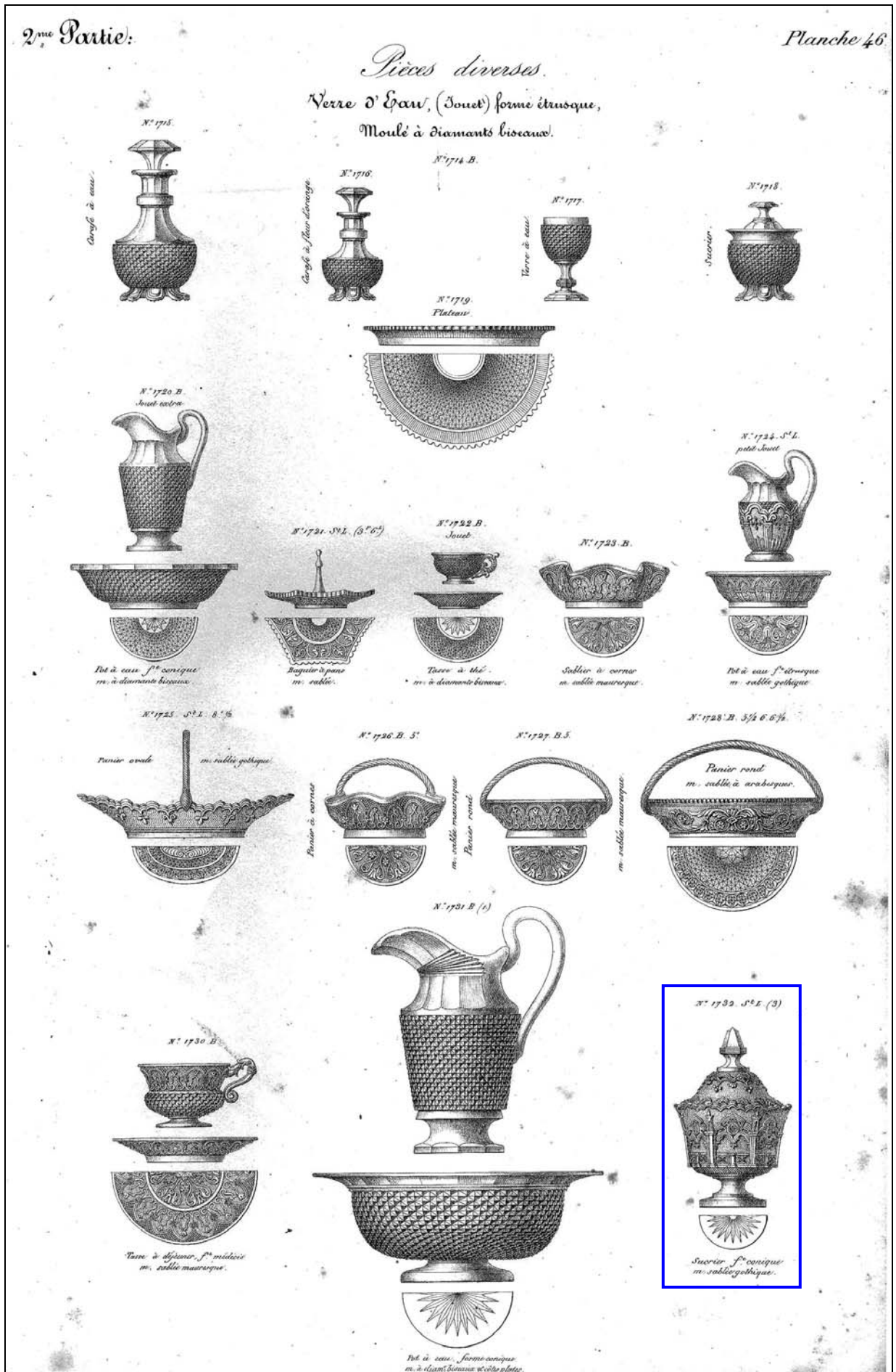
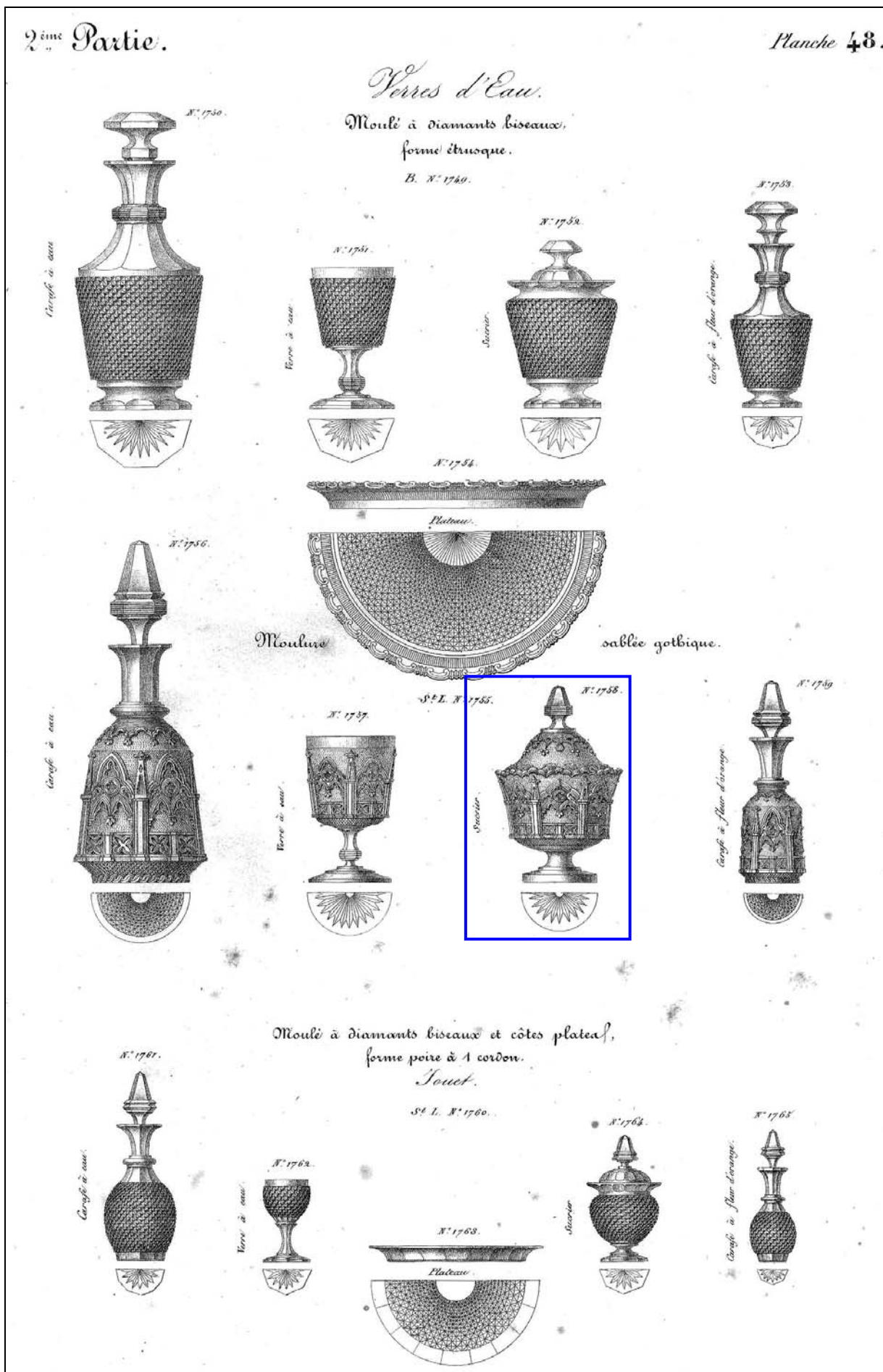


Abb. 2001-05/374; MB Launay, Hautin & Cie., um 1840, 2.^{me} Partie: Planche 48, Verres d'Eau, Moulure sablée gothique



Siehe unter anderem auch:

- PK 2001-5 Anhang 04, SG, MB Launay, Hautin & Cie., Paris, um 1840, Cristaux moulés en plein Sammlung CMOG (ehemals Sammlung Franke, Neumann, SG)
- PK 2001-3 Anhang 02, SG, MB Launay, Hautin & Cie., Paris, um 1841, Cristaux moulés en plein Sammlung CMOG (ehemals Sammlung Franke, Neumann, SG)
-
- PK 1998-1 SG, Der gelbe Becher aus St. Louis
- PK 1998-2 SG, Ein neues Buch über Opalin-Glas; Christine Vincendeau, Les Opalines, Paris 1998
- PK 1998-2 Stopfer, Der gelbe Becher aus St. Louis; Nachtrag zu PK 1998-1
- PK 1999-5 SG, Zauberhafte Farben - Rezepte aus der Hexen-Küche; Auszug aus Neuwirth, Farbenglas, Band 1 und 2
- PK 2000-2 Brožová, Farbgläser (Uranglas)
- PK 2000-2 SG, Zur Übernahme böhmischer Glasfarben in Frankreich (siehe auch PK 2005-2)
- PK 2000-2 SG, Anna-Gelb und Eleonoren-Grün, Uran-gefärbtes Pressglas
- PK 2002-3 Stopfer, Zwei in eine Form fest-geblasene Salzfüßer aus der selben fehlerhaften Form Abb. 2002-3/017, siegellack-rotes Salzfass, Böhmen / Steiermark, um 1850
- PK 2002-5 Haanstra, Zu Pressgläsern mit neugotischen Motiven, Mitte 19. Jhdt. Abb. 2002-5/111, opak-dunkelrotes Salzfass, St. Louis, Planche 62, No. 2060
- PK 2003-2 Schaudig, Neumann, SG, Ein Milchännchen mit Ranken, Grundriss rechteckig, farblos und schwarz, Baccarat 1840
- PK 2003-4 SG, Interessante Gläser Auktionshaus Wendl, Rudolstadt, Thüringen (rotbraun marmoriertes, opake Pressgläser)
- PK 2005-2 Amic, SG, L'opaline française au XIXe siècle; SG: Zusammenfassung und Einschätzung der Bedeutung von Yolande Amic, L'opaline française au XIXe siècle, Paris 1952
- PK 2005-2 Mannoni, Opalines; Auszug und Übersetzung aus Edith Mannoni, Opalines, Paris 1974
- PK 2005-2 Neuwirth, Blaues Glas; Auszug aus Waltraud Neuwirth, Farbenglas II, Wien 1998
- PK 2005-2 Schaudig, SG, Blauer Henkelbecher mit neu-gotischem Dekor, Herst. unbekannt, 1830?
- PK 2005-3 Christoph, Blaugrau-rotbraun marmorierte Sphinx, aus St. Louis? Erste Bilder der Sphinx in einem Katalog St. Louis um 1872 gefunden Fuchs mit einem toten Hahn, erstmals St. Louis um 1872
- PK 2006-1 SG, Ein wichtiges Buch: Montes de Oca, L'âge d'or du verre en France 1800 - 1830. Luxusglas aus dem Empire und der Restauration Louis XVIII. und Charles X.
- PK 2006-1 Montes de Oca, Berichte zu Ausstellungen und Ereignissen der Jahre 1798 bis 1828
- PK 2006-1 Montes de Oca, Compagnie des Cristalleries de Baccarat, le début de l'ère industrielle
- PK 2006-1 Montes de Oca, Du Cristal enfin: Histoire des Cristalleries Saint-Louis, entreprise ...
- PK 2006-1 Montes de Oca, Vonèche, entreprise personnelle de Gabriel-Aimé d'Artigues 1802 - 1830
- PK 2006-2 Schaudig, SG, Kobalt-blauer Fußbecher mit Rauten, Ranken u. Sablée, Baccarat, um 1840
- PK 2006-2 Stopfer, SG, Farbige Pressglas von Baccarat & St. Louis, MB Launay, H. & Cie. um 1840
- PK 2007-1 Andersen, SG, Eine kobalt-blaue Bulldogge als Briefbeschwerer, St. Louis, um 1840
- PK 2007-2 Schaudig, SG, Bernstein-farbener Becher mit regelmäßigem Sablée und neo-gotischem Dekor, Hersteller unbekannt, Frankreich?, um 1830?
- PK 2007-4 SG, Beispiele für „gesicherte“ farbige Pressgläser von Baccarat und St. Louis um 1840
- PK 2007-4 Stopfer, SG, Ein kobalt-blauer Tafelaufsatz - Hersteller unbekannt, wer weiß mehr?
- PK 2007-4 Vogt, SG, Bernstein-farbene Pressgläser von Baccarat und St. Louis, um 1840 Beispiele für „gesicherte“ farbige Pressgläser von Baccarat und St. Louis um 1840
- PK 2008-1 Stopfer, Sadler, SG, Ein kobalt-blauer Tafelaufsatz - wir wissen ein bisschen mehr! - Schale und Schaft von St. Louis, um 1840, Fuß mit Blättern vielleicht auch St. Louis
- PK 2008-2 Schaudig, SG, Zwei kobalt-blaue Fußbecher mit neo-gotischem Dekor, Baccarat, um 1840
- PK 2009-4 Braun, Fruchtschale mit Gärtnerin in Tracht mit einem Holzeimer, St. Louis 1872? siegellack-rote Zuckerdose, St. Louis um 1840, kobalt-blaues Kännchen „SV“
- PK 2010-2 Vogt, Drei seltene Pressgläser der Cristalleries de Baccarat bzw. Saint Louis um 1835 Tasse mit Untertasse, Kreuz mit Sockel und „neo-gotische“ Zuckerdose (siegellack-rot)
- PK 2010-2 Moniteur, M. Georges Bontemps (1799-1884), Directeur de Choisy-le-Roi Nekrolog von M. Eugène-Melchior Péligot (Farbiges Pressglas)
- PK 2010-2 Moniteur, M. Eugène de Fontenay (1810-1884), Directeur des Cristalleries de Baccarat Nekrolog von M. Eugène-Melchior Péligot (Farbiges Pressglas)
- PK 2011-1 Vogt, SG, Kobalt-blaue Tasse „Tasse à diamants biseaux et Festons“, St. Louis, um 1840
- PK 2011-1 Vogt, Pressgläser mit neo-gotischem Muster
- PK 2013-1 Müller, SG, Siegellack-roter Leuchter mit neo-gotischem Muster, St. Louis, 1830-1840 (Hinweise auf opak-siegellack-rote Pressgläser)
- PK 2014-1 Jakob, SG, Opak-siegellack-rote „Tasse à thé“ mit Diamanten-Dekor, St. Louis, um 1830



Siehe unter anderem auch:

WEB PK - in allen Web-Artikeln gibt es umfangreiche Hinweise auf weitere Artikel zum Thema:
suchen auf www.pressglas-korrespondenz.de mit GOOGLE Lokal →

Opak-siegellack-rote und farbige Pressgläser:

www.pressglas-korrespondenz.de/aktuelles/pdf/pk-1999-5w-sg-farben-neuwirth.pdf
www.pressglas-korrespondenz.de/aktuelles/pdf/haanstra-neugotik.pdf PK 2002-5 (kobalt)
www.pressglas-korrespondenz.de/aktuelles/pdf/geisel-kaennchen-schwarz.pdf PK 2003-2 (schwarz)
www.pressglas-korrespondenz.de/aktuelles/pdf/pk-2005-2w-schaudig-becher-neogotik.pdf (kobalt)
www.pressglas-korrespondenz.de/aktuelles/pdf/pk-2005-3w-christoph-louis-sphinx-1872.pdf
www.pressglas-korrespondenz.de/aktuelles/pdf/pk-2006-2w-schaudig-bacc-fussbecher-kobalt-gold.pdf
www.pressglas-korrespondenz.de/aktuelles/pdf/pk-2006-2w-stopfer-bacc-louis-farben.pdf
www.pressglas-korrespondenz.de/aktuelles/pdf/pk-2007-1w-andersen-louis-bulldogge.pdf (kobalt)
www.pressglas-korrespondenz.de/aktuelles/pdf/pk-2007-4w-sg-bacc-louis-farben.pdf
www.pressglas-korrespondenz.de/aktuelles/pdf/pk-2007-4w-stopfer-aufsatz-kobalt.pdf
www.pressglas-korrespondenz.de/aktuelles/pdf/pk-2008-2w-schaudig-bacc-becher.pdf (kobalt)
www.pressglas-korrespondenz.de/aktuelles/pdf/pk-2007-4w-vogt-bacc-bernstein.pdf
www.pressglas-korrespondenz.de/aktuelles/pdf/pk-2009-4w-braun-gaertnerin.pdf (rot)
www.pressglas-korrespondenz.de/aktuelles/pdf/pk-2010-2w-vogt-tasse-meissen-bacc.pdf (rot)
www.pressglas-korrespondenz.de/aktuelles/pdf/pk-2011-1w-vogt-pressglas-neogotisch.pdf (bernst.)
www.pressglas-korrespondenz.de/aktuelles/pdf/pk-2011-3w-zeh-bacc-vsl-us-glass-kobalt.pdf
www.pressglas-korrespondenz.de/aktuelles/pdf/pk-2013-1w-vogt-leuchter-neugotisch.pdf (bernst.)
www.pressglas-korrespondenz.de/aktuelles/pdf/pk-2013-3w-sg-leuchter-neugotisch.pdf (bernst.)
www.pressglas-korrespondenz.de/aktuelles/pdf/pk-2013-1w-mueller-louis-leuchter-rot.pdf
www.pressglas-korrespondenz.de/aktuelles/pdf/pk-2013-1w-mueller-fussbecher-russisch-gruen.pdf
www.pressglas-korrespondenz.de/aktuelles/pdf/pk-2014-1w-jakob-louis-tasse-1830.pdf (rot)
www.pressglas-korrespondenz.de/aktuelles/pdf/pk-2014-2w-jeschke-leuchter-neugotisch.pdf
www.pressglas-korrespondenz.de/aktuelles/pdf/pk-2014-2w-kuban-teller-neugotisch-1840.pdf
www.pressglas-korrespondenz.de/aktuelles/pdf/pk-2014-2w-stopfer-schale-neugotisch-1840-uran.pdf
www.pressglas-korrespondenz.de/aktuelles/pdf/pk-2015-3w-ebay-louis-opak-siegellack-rot-1840.pdf
www.pressglas-korrespondenz.de/aktuelles/pdf/pk-2015-3w-batemans-louis-siegellack-rot-1840.pdf
www.pressglas-korrespondenz.de/aktuelles/pdf/pk-2015-3w-sg-bacc-sucrier-1840.pdf
www.pressglas-korrespondenz.de/aktuelles/pdf/pk-2016-1w-sg-louis-korb-rot-1840.pdf (rot)
www.pressglas-korrespondenz.de/aktuelles/pdf/pk-2016-1w-sg-louis-zuckerdose-rot-1840.pdf (rot)
www.pressglas-korrespondenz.de/aktuelles/pdf/pk-2016-1w-sg-bacc-sucrier-jouet-1840.pdf
www.pressglas-korrespondenz.de/aktuelles/pdf/pk-2016-1w-sg-bacc-carafe-1830-1840.pdf

□