



Abb. 2016-2/09-01 (Maßstab ca. 100 %)

Bierkrug, opak-rotes geblasenes Glas, aufgelegter grüner und weißer Faden und opak-schwarze Cabochons, roh belassener Abriss
H 20 cm, D oben 9 cm, D unten 9,8 cm, Sammlung Boschet

Hersteller unbekannt, Bayerischer Wald, um 1900?, vgl. Haller, Geschundenes Glas, 1985, Abb. 38,
Bierkrug, „Kettenkrug“, umspinnen, H 18 cm, Bayerischer Wald, um 1900, Sammlung Georg Höftl, Tittling

Doris Boschet, Vera Reith, SG

Juli 2016

Opak-roter Bierkrug mit aufgelegtem grünem und weißem Faden und opak-schwarzen Cabochons / Nuppen, Hersteller unbekannt, Bayerischer Wald, um 1900?, „geschundenes Glas“?

Hallo Siegmar, zu Deinem Bericht „**Geschundenes Glas**“ in **PK 2016-2** ein roter Bierkrug - „**Kettenkrug**“, grün und weiß umspinnen, mit schwarzen Glaspunkten verziert ...

H 20 cm, D oben 9 cm, D unten 9,8 cm

ein deutlicher Abriss ist zu sehen ...

Hersteller unbekannt

alle Bilder Angela Ney, Samsung Galaxy Smartphone

SG: Hallo Doris, Dein „Kettenkrug“ entspricht bis in Details dem von **Haller abgebildeten Bierkrug, Abb. 38!** Nur der Hals ist 2 cm höher ...

Weil Haller für seinen Bericht zum Teil noch auf den Berichten aufbauen konnte, die ihm **alte Glasmacher** im Bayerischen Wald gegeben haben und weil er viele Gläser seiner Sammlung in dieser Region erworben hat, kann man sich auf seine Zuschreibung gut verlassen. Der Krug Abb. 38 stammt aber nicht aus der Sammlung Haller, sondern aus der **Sammlung Höttl**, Tittling. Auch Höttl hat für seine Sammlung im **Glasmuseum Passau** und im **Bauernhofmuseum im Museumsdorf Tittling** Gläser dieser Art in der selben Region erworben. Seine Schwiegertochter ist Volkskundlerin und hat solche Gläser zugeschrieben.

Fünf sehr ähnliche Krüge gibt es auch in der **Sammlung Reidel: Glück mit Glas, Grafenau 1988**. Die Reidels bekamen ihre Gläser auch vor allem aus dem Bayerischen Wald und „kannten sich aus“.

„**Kettenkrug**“ wurde dieser Krug genannt, weil der um seinen Bauch aufgelegte Faden wie Glieder von Ketten aussieht.

Der **Henkel** wurde von unten nach oben aufgesetzt. Nach Sellner soll diese Technik ab 1885/1890 bis heute angewandt worden sein. Diese Angabe wurde von ihr aber nicht weiter begründet ... (Sellner, Gläserner Jugendstil aus Bayern, Grafenau 1992, S. 138) Bei der Datierung ist diese Angabe nicht zuverlässig ...

Beide Krüge sehen für mich aber eher **nicht aus wie „geschundenes Glas“**, weil sie genau so gut in der Glashütte regelmäßig zum Verkauf hergestellt worden sein könnten! „Geschundene Gläser“ waren typisch **Einzelstücke!** Es gab praktisch kein haargenau gleiches Stück! Die beiden Krüge sind einfach zu gleich!

Andererseits waren auch **Produkte einer Serienfertigung nicht total gleich**, weil sie vor 1900 im Bayerischen Wald noch in „**Manufakturen**“ gemacht wurden, nicht in **Glasfabriken** (auch wenn man sie so genannt hat). Gerade das Kunsthandwerk strebte zu dieser Zeit danach, dass die Produkte noch als handwerklich hergestellt erkannt werden konnten, keine „Massenfertigung“ waren! Die Serie „**Harka**“ von **Poschinger** ab **1905** ist dafür ein typisches Beispiel! Der bekannteste Vertreter dieses Kunsthandwerks war **Émile Gallé** ...

Ein sehr ähnlicher Bierkrug mit aufgelegtem Faden und Noppen („Rosetter!“) sieht mit seinen **Unregelmäßigkeiten** eher nach „geschundenem Glas“ aus ... siehe Haller, Geschundenes Glas, 1985, S. 70, Abb. 40

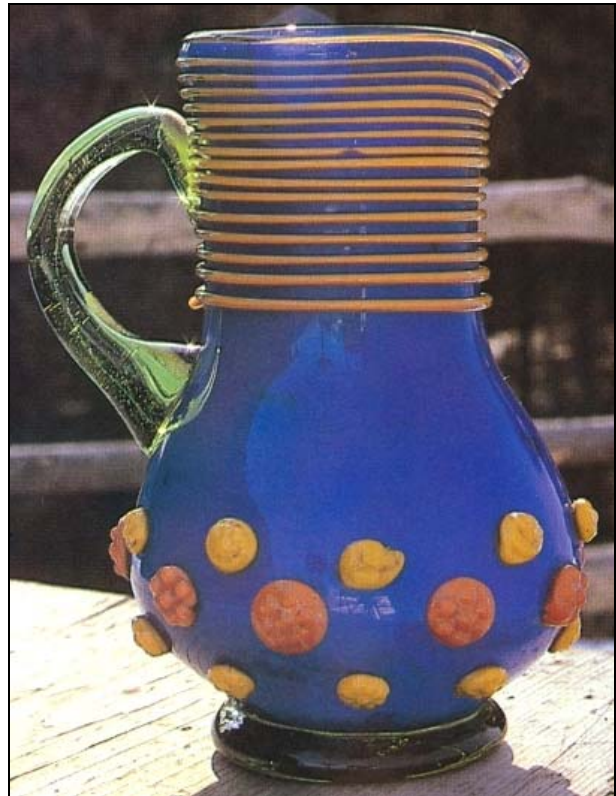
Abb. 2016-2/09-02 (Maßstab ca. 60 %)

Bierkrug, umspinnen, mit „Rosetter!“ belegt, H 16 cm

Bayerischer Wald, um 1900

Sammlung Georg Höttl, Tittling

aus Haller, Geschundenes Glas, 1985, S. 70, Abb. 40



Die **Cabochons / Nuppen mit Fäden** waren im bayerischen Jugendstil vor allem beliebt bei **Poschinger**, Frauenau, und **Jean Beck**, Hersteller oft Poschinger, bis zu Johann **Loetz Witwe, Klostermühle**.

Gläser mit aufgelegtem Faden und Cabochons wurden bei **Poschinger**, Frauenau, mindestens von **1905** bis **1925** hergestellt. Selbstverständlich waren solche Gläser mehr „künstlerisch“ unregelmäßig, nichts für das „einfache“ Volk der Umgebung!

In der Sammlung **Reith** gibt es drei Gläser der „künstlerischen“ Linie „**Harka**“ von **Poschinger**, entstanden **1905** nach Entwürfen von Georg Carl von Reichenbach.

„**Geschundene Gläser**“ mit ähnlichen Mustern könnten nach Vorbildern von Seriengläsern, aber genau so gut als Übungsstücke für Seriengläser entstanden sein! (siehe Haller, Geschundenes Glas, Grafenau 1985)



Abb. 2016-2/09-03 (Maßstab ca. 100 %)
Bierkrug, „Kettenkrug“, umspinnen, H 18 cm
Bayerischer Wald, um 1900
Sammlung Georg Höttl, Tittling
aus Haller, Geschundenes Glas, 1985, S. 70, Abb. 38

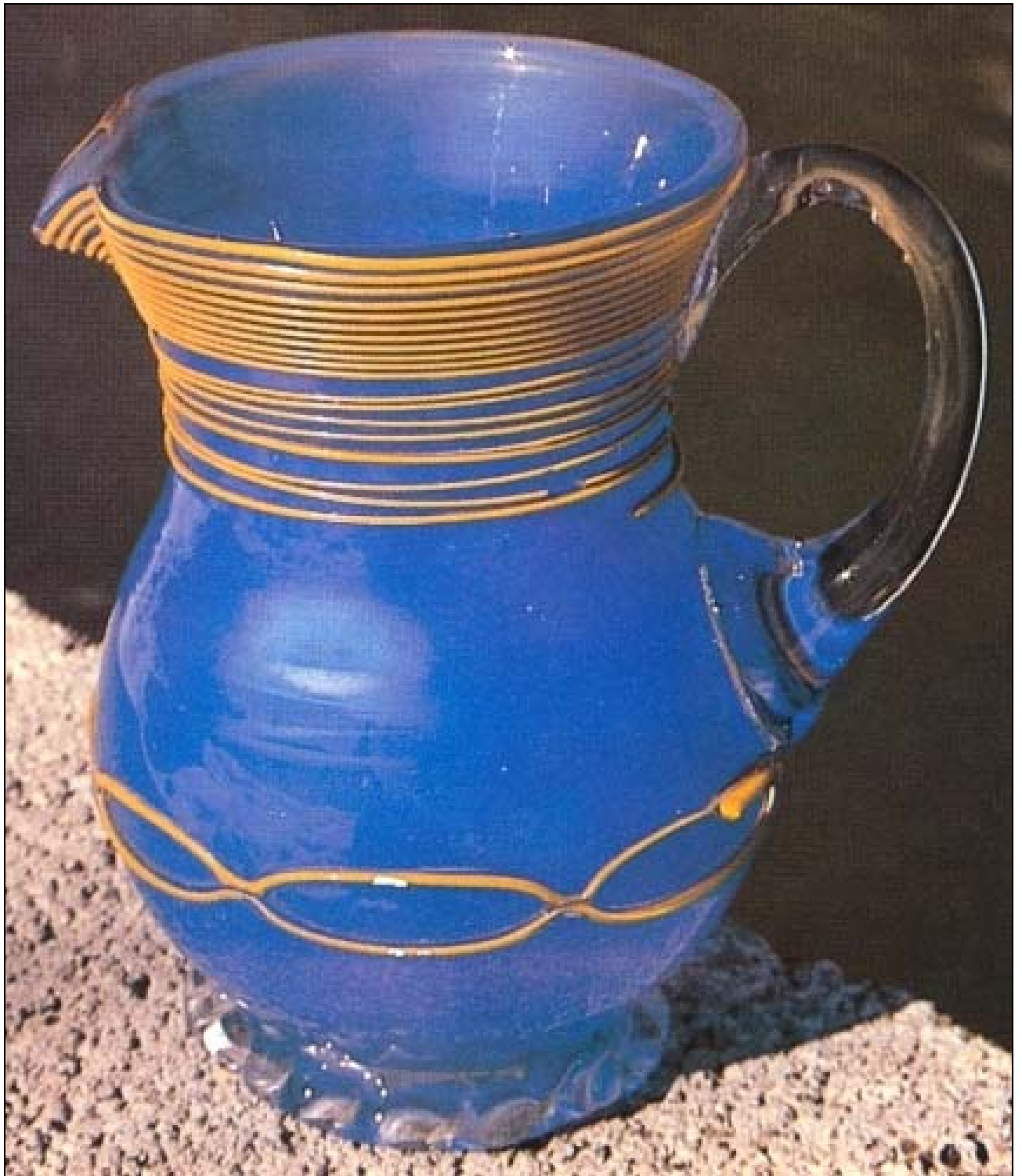


Abb. 2016-2/09-04 (Maßstab ca. 100 %)

Bierkrug, opak-rotes geblasenes Glas, aufgelegter grüner und weißer Faden und opak-schwarze Cabochons, roh belassener Abriss
H 20 cm, D oben 9 cm, D unten 9,8 cm, Sammlung Boschet

Hersteller unbekannt, Bayerischer Wald, um 1900?, vgl. Haller, Geschundenes Glas, 1985, Abb. 38,
Bierkrug, „Kettenkrug“, umspinnen, H 18 cm, Bayerischer Wald, um 1900, Sammlung Georg Höttl, Tittling



Abb. 2016-2/09-05 (Maßstab ca. 100 %)

Bierkrug, opak-rotes geblasenes Glas, aufgelegter grüner und weißer Faden und opak-schwarze Cabochons, roh belassener Abriss
H 20 cm, D oben 9 cm, D unten 9,8 cm, Sammlung Boschet

Hersteller unbekannt, Bayerischer Wald, um 1900?, vgl. Haller, Geschundenes Glas, 1985, Abb. 38,
Bierkrug, „Kettenkrug“, umspinnen, H 18 cm, Bayerischer Wald, um 1900, Sammlung Georg Höttl, Tittling



Abb. 2016-2/09-06 (Maßstab ca. 100 %)

Bierkrug, opak-rotes geblasenes Glas, aufgelegter grüner und weißer Faden und opak-schwarze Cabochons, roh belassener Abriss
H 20 cm, D oben 9 cm, D unten 9,8 cm, Sammlung Boschet

Hersteller unbekannt, Bayerischer Wald, um 1900?, vgl. Haller, Geschundenes Glas, 1985, Abb. 38,
Bierkrug, „Kettenkrug“, umspinnen, H 18 cm, Bayerischer Wald, um 1900, Sammlung Georg Höttl, Tittling



Abb. 2016-2/09-07 (Maßstab ca. 120 %)

Bierkrug, opak-rotes geblasenes Glas, aufgelegter grüner und weißer Faden und opak-schwarze Cabochons, roh belassener Abriss
H 20 cm, D oben 9 cm, D unten 9,8 cm, Sammlung Boschet

Hersteller unbekannt, Bayerischer Wald, um 1900?, vgl. Haller, Geschundenes Glas, 1985, Abb. 38,
Bierkrug, „Kettenkrug“, umspinnen, H 18 cm, Bayerischer Wald, um 1900, Sammlung Georg Höttl, Tittling



Abb. 2016-2/09-08

„Opalgläser“, aus Reidel, Glück mit Glas, Grafenau 1988, S. 201, Tassen, Bierkrüge, Vasen, Wellenschalen ...
 untere Reihe 2 „Kettenbierkrüge“, Bayerischer Wald, 19. / 20. Jhd., H 7 - 24 cm



Abb. 2016-2/09-09
 „Geschundenes Glas“, aus Reidel, Glück mit Glas, Grafenau 1988, S. 207, Körbchen, Kerzenleuchter, Bierkrüge ...
 untere Reihe 3 „Kettenbierkrüge“, Bayerischer Wald, 19. / 20. Jhdt., H 19 - 25 cm



Abb. 2016-2/09-10
Krug und Becher, Böhmen, um 1920, H 14 und 25 cm
aus Reidel, Glück mit Glas, Grafenau 1988, S. 128



Abb. 2016-2/09-11

Kleine Schale, große Vase und kleine Vase, farbloses, geblasenes Glas, innen farbig überfungen
hellgrüne Schale, H 6 cm, D 11 cm, Abriss ausgeschliffen, gelbe Vase, H 22 cm, Abriss roh belassen; hellgrüne Vase, H 9 cm, Abriss
ausgeschliffen, Entwurf Georg Carl von Reichenbach, um 1905, Hersteller Poschinger, Oberzwieselau / Frauenau
Sammlung Reith, die kleine hellgrüne Schale ist abgebildet auf dem Einband von Sellner, Der gläserne Wald, München 1988



Abb. 2016-2/09-12; www.poschinger.de/geschichte-frauenauer-glas.html (2016-07) [Glasserie „Harka“ 1905](#)
 www.glasbaron.de/shop/trinkkultur/harka.html: Bereits um 1905 wurde dieses Service mit grüner Spinnung und blauen Nuppen unter dem Namen "Harka" in der Freiherr von Poschinger Glasmanufaktur gefertigt. Anlässlich des 430-jährigen Bestehens der Glasmanufaktur im Jahre 1998 wurde dieses Service wieder in die Collection aufgenommen. [...]

The screenshot shows a web browser window with the URL www.poschinger.de/geschichte-frauenauer-glas.html. The page features the logo of 'von Poschinger GLASMANUFATUR seit 1568' and a collection of glassware including a decanter, a glass, a mug, and a pitcher, all decorated with green horizontal lines and blue dots. The text on the page describes the history of glassmaking in the region and lists the 'Glasmanufaktur' services, 'Der Glasbaron' special services, and 'Glaserstellung' (glassblowing). The 'Glas-Serie "Harka"' is highlighted with a row of colored dots.

Abb. 2016-2/09-13; www.von-zezschwitz.de ... 65. Auktion, 14.04.2011, Katalognummer 450 (2016-07)
[Frhr. von Poschinger'sche Krystallglasfabrik, Frauenau, Zwei Kannen, Bierkrug und Henkelgefäß, um 1900](#)
 Farbloses Glas, tlw. optisch geblasen, Wandung horizontal mit grünen Fäden umspinnen, je fünf aufgeschmolzene Nuppen aus blauem Glas, Metallmontierung. H. 5,5 bis 20 cm; Schätzpries € 250, Zuschlag € 200

The screenshot shows an online auction page for 'Zwei Kannen Bierkrug u. Henkelgefäß um 1900' by 'von zezschwitz KUNST UND DESIGN'. The page features a navigation menu, a search bar, and a list of categories. The main content area displays a photograph of the glassware and provides detailed information about the auction, including the date (14.04.2011), catalog number (450), and the title 'Frhr. von Poschinger'sche Krystallglasfabrik, Frauenau'. The description mentions 'Farbloses Glas, tlw. optisch geblasen, Wandung horizontal mit grünen Fäden umspinnen, je fünf aufgeschmolzene Nuppen aus blauem Glas, Metallmontierung. H. 5,5 bis 20 cm'. The estimated price is € 250,00 and the bid price is \$ 350,00.



Abb. 2016-2/09-14; www.von-zezschwitz.de ... 51. Auktion, 21.04.2009, Katalognummer 598 und 599 (2016-07)

Jean Beck, Mettlach 1862 - 1938, Dose, um 1925

Deckel mit Aussparung für einen Löffel. **Ausführung: Frhr. von Poschinger'sche Krystallglasfabrik, Frauenau.** Farbloses Glas, Gefäßwandung mit grünem Fadendekor umspinnen, siegellackrote Nuppenaufschmelzungen, zapfenförmiger Griff des Stülpedeckels aus grünem Glas. Nicht bezeichnet. D 8,8 cm; Schätzpreis € 200, Zuschlag \$ 280

Frhr. von Poschinger'sche Krystallglasfabrik, Frauenau, Karaffe, um 1900

aus der Serie 'Harka'. Farbloses Glas, optisch geblasen, Wandung mit grünen Fäden umspinnen, fünf aufgeschmolzene Nuppen aus blauem Glas. H 18 cm; Schätzpreis € 120, Zuschlag € 120

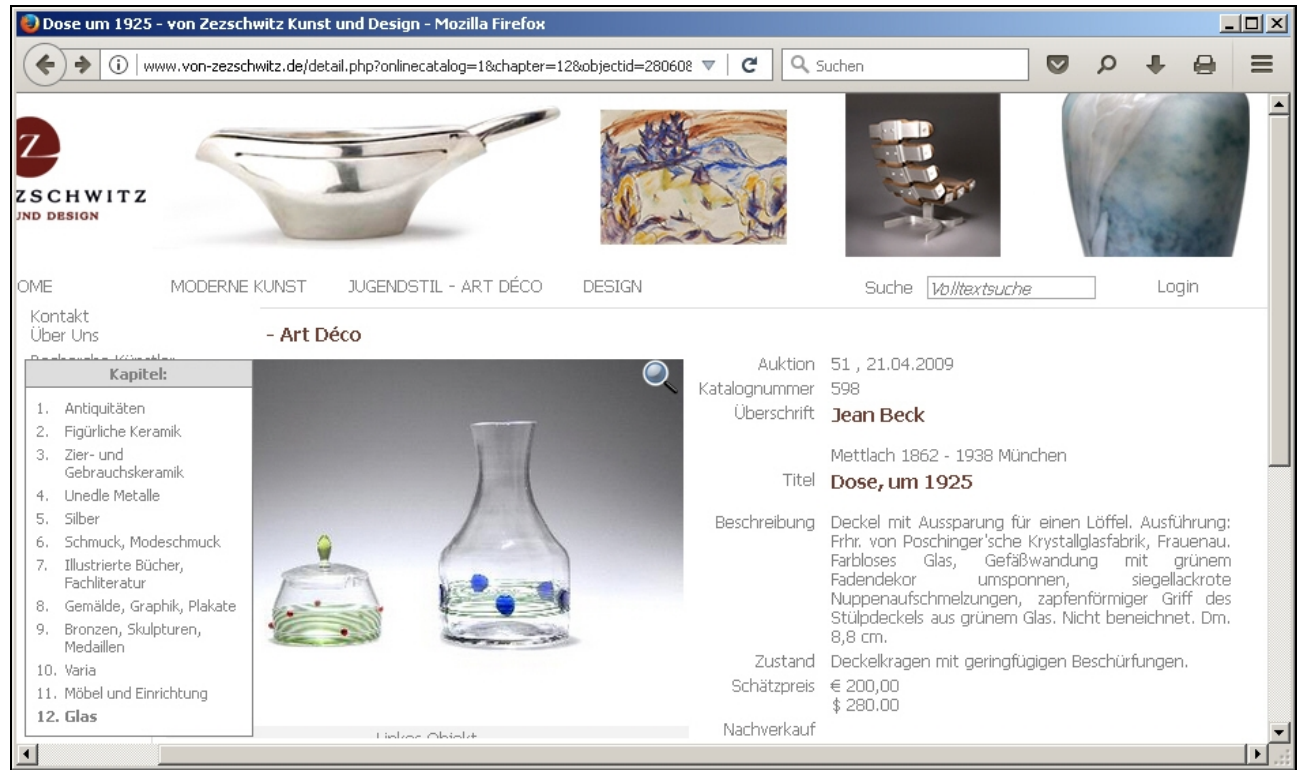
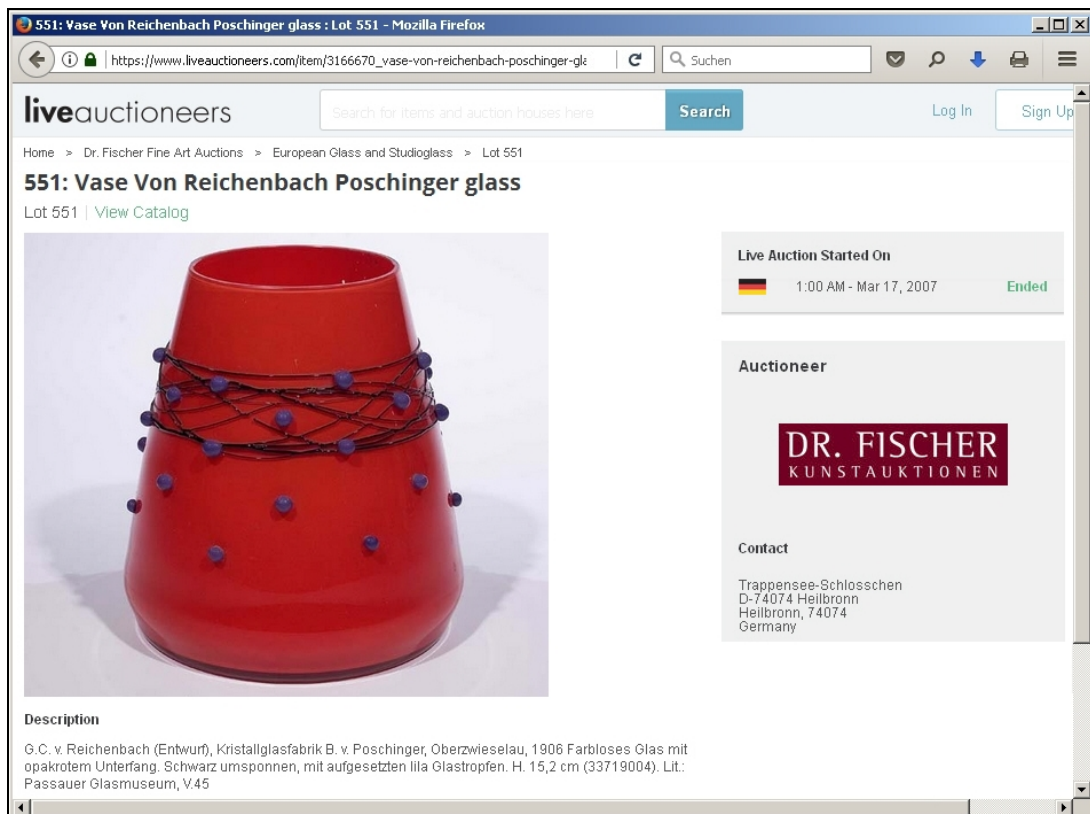


Abb. 2016-2/09-15; https://www.liveauctioneers.com/item/3166670_vase-von-reichenbach-poschinger-glass (2016-07)

(Dr. Fischer, Heilbronn)

G. C. v. Reichenbach (Entwurf), **Kristallglasfabrik B. v. Poschinger, Oberwieselau, 1906**, Farbloses Glas mit opakrotem Unterfang. Schwarz umspinnen, mit aufgesetzten lila Glaspfropfen. H 15,2 cm (33719004). Lit.: Passauer Glasmuseum, V.45



Siehe unter anderem auch WEB PK - in allen Web-Artikeln gibt es umfangreiche Hinweise auf weitere Artikel zum Thema - suchen auf www.pressglas-korrespondenz.de mit GOOGLE Lokal →

www.pressglas-korrespondenz.de/aktuelles/pdf/boschet-meisenthal-gebetbuch.pdf PK 2001-1
www.pressglas-korrespondenz.de/aktuelles/pdf/pk-2011-3w-boschet-waschbretter.pdf
www.pressglas-korrespondenz.de/aktuelles/pdf/pk-2012-2w-boschet-inwald-teller-baronesse.pdf
www.pressglas-korrespondenz.de/aktuelles/pdf/pk-2012-2w-boschet-legras-flasche-boule-1887.pdf
www.pressglas-korrespondenz.de/aktuelles/pdf/pk-2012-2w-boschet-mesmer-flasche-1852-1890.pdf
www.pressglas-korrespondenz.de/aktuelles/pdf/pk-2012-2w-boschet-mesmer-flasche-1885.pdf
www.pressglas-korrespondenz.de/aktuelles/pdf/pk-2012-2w-boschet-pokale-1808-1908.pdf
www.pressglas-korrespondenz.de/aktuelles/pdf/pk-2012-2w-boschet-walther-blumenblock-koala.pdf
www.pressglas-korrespondenz.de/aktuelles/pdf/pk-2012-3w-boschet-polignac-flasche.pdf
www.pressglas-korrespondenz.de/aktuelles/pdf/pk-2012-3w-boschet-pressglas-saar.pdf
www.pressglas-korrespondenz.de/aktuelles/pdf/pk-2012-3w-boschet-tauno-wirkkala-schalen.pdf
www.pressglas-korrespondenz.de/aktuelles/pdf/pk-2012-4w-jeschke-dose-spritzdekor-1930.pdf
www.pressglas-korrespondenz.de/aktuelles/pdf/pk-2013-2w-boschet-aufsatz-adler-rokoko.pdf
www.pressglas-korrespondenz.de/aktuelles/pdf/pk-2013-2w-boschet-weihwasser-vall.pdf
www.pressglas-korrespondenz.de/aktuelles/pdf/pk-2013-2w-boschet-pressglas-saar-2013.pdf
www.pressglas-korrespondenz.de/aktuelles/pdf/pk-2013-2w-boschet-fenne-ewald-korb-rand.pdf
www.pressglas-korrespondenz.de/aktuelles/pdf/pk-2013-2w-boschet-fenne-portieux-vasen.pdf
www.pressglas-korrespondenz.de/aktuelles/pdf/pk-2013-2w-boschet-fenne-vtf-narcisse-1935.pdf
www.pressglas-korrespondenz.de/aktuelles/pdf/pk-2014-3w-boschet-vlg-schalen-enzian-bemalt.pdf
www.pressglas-korrespondenz.de/aktuelles/pdf/pk-2014-3w-boschet-unbekannt-1900-schalen-enzian.pdf
www.pressglas-korrespondenz.de/aktuelles/pdf/pk-2014-3w-boschet-reich-kaennchen-rosettensterne-1900.pdf
www.pressglas-korrespondenz.de/aktuelles/pdf/pk-2015-2w-boschet-fenne-schale-1881.pdf
www.pressglas-korrespondenz.de/aktuelles/pdf/pk-2015-2w-gross-fenne-fussschale-1881.pdf
www.pressglas-korrespondenz.de/aktuelles/pdf/pk-2015-3w-boschet-korb-jasmin-grau-1840.pdf
www.pressglas-korrespondenz.de/aktuelles/pdf/pk-2016-1w-boschet-messgeraet-saarland-1900.pdf
www.pressglas-korrespondenz.de/aktuelles/pdf/pk-2016-1w-boschet-schale-schlingen-1900.pdf
www.pressglas-korrespondenz.de/aktuelles/pdf/pk-2016-1w-boschet-schale-voegel-1930.pdf
www.pressglas-korrespondenz.de/aktuelles/pdf/pk-2016-1w-boschet-vill-brotplatte-aehren-1908.pdf
www.pressglas-korrespondenz.de/aktuelles/pdf/pk-2016-2w-boschet-zwerge-schale-1925.pdf
www.pressglas-korrespondenz.de/aktuelles/pdf/pk-2016-2w-boschet-bierkrug-bayern-1900.pdf

www.pressglas-korrespondenz.de/aktuelles/pdf/pk-2016-2w-knittler-formglas-2016.pdf
www.pressglas-korrespondenz.de/aktuelles/pdf/pk-2016-2w-haller-geschundenes-glas-bayern-1985.pdf

