



Abb. 2016-2/74-01 (Maßstab ca. 100 %) (Foto Szudzinska)
 Deckeldose mit 2 Raffael-Engeln und mit Rosenzweigen, farbloses Pressglas, H 13 cm, B 8,5 cm, L 11 cm
 im Boden eingepresst: „Gesetzlich geschützt D.R.G. 233.“

Sammlung Szudzinska

Hersteller unbekannt, Deutschland, vor 1890, vgl. Abb. 2005-4/095, Deckeldose mit 2 Raffael-Engeln, Sammlung Fehr

Hanna Szudzinska, SG

November 2016

Zuckerkasten mit Engeln und Rosenzweigen, „Gesetzlich geschützt D.R.G. 233.“ Hersteller unbekannt, Deutschland / Sachsen? / Radeberg?, vor 1890

SG: Einerseits war ich sicher, dass die Dose mit den beiden „**Raffael-Engeln**“ schon mindestens 2 mal in der PK dokumentiert worden war, andererseits habe ich aber das richtige Stichwort zur Suche nicht gefunden ... Schließlich habe ich bei GOOGLE mit „**D.R.G. 233.**“ gesucht und die beiden Dosen in der **PK** dann doch gefunden ...

Dabei habe ich auch noch eine erst vor kurzem bei **eBay DE** angebotene Dose mit den Engeln gefunden, die mit **9 ungewöhnlich guten Bildern** gezeigt wurde und mit rund €70 eingesteigert worden war. Mit diesen Bildern wurde diese Dose so gut vorgestellt, dass ich sie hier verwenden kann, wenn man sie schon nicht in die Hand nehmen kann, kann man sie jetzt wenigstens von allen Seiten gut sehen ...

Frau Szudzinska hat mir eine solche Dose aus ihrer Sammlung mit der Frage geschickt, ob wir seit **PK 2005-4** heraus bekommen haben, wer diese Dose gemacht hat. Leider nicht!

Dabei zeigt die **eingepresste Inschrift im Boden**, dass sie **sicher in Deutschland** gemacht wurde und nach der **DRG-Nummer sicher vor 1890**. Die **Qualität** dieser Dose - die beiden Engel und die Rosenranken auf dem Kasten - ist **ungewöhnlich hoch** - nicht nur für die Zeit vor 1890! Bei der opak-weißen Dose der Sammlung Fehr und der farblosen Dose Sammlung Stopfer haben die Engel beim **Verwärmen** die Feinheit der Modellierung verloren, die die Bilder der farblosen Dose in eBay DE deutlich zeigen!

Leider hat die GOOGLE-Suche für „**D.R.G. 233.**“ keinen Treffer gebracht, der zu einer genaueren Datierung geführt hätte. „Gesetzlich geschützt D.R.G. 233.“: in der PK konnte bisher **nur 1 Glas** gezeigt werden, das diese Bezeichnung trägt - eben die Dose mit den beiden Engeln. Auch zu „**D.R.G.**“ bringt GOOGLE nichts brauchbares. Erst zu „**Gesetzlich geschützt D.R.G.M.**“ gibt es **164 Treffer** und viele Bilder von allen möglichen Gegenständen, darunter auch **Anzeigen**, z.B. die

ersten von **1903** und **1910**. Mit der Bezeichnung „**DRGM**“ konnten auch in der PK mehrere Gläser dokumentiert werden.

Den ersten brauchbaren Hinweis zu „**DRGM**“ bringt [Wikipedia DE Gebrauchsmuster](#):

„Infolge der zunehmenden Industrialisierung und des gesteigerten Warenverkehrs, vor allem aber im Zuge zunehmender wirtschaftlicher Interessenwahrnehmung auf nationalstaatlicher Ebene, entstand nach der **Reichsgründung [1871]**, ähnlich wie schon ein Gesetz zum **Geschmacksmusterschutz (1876)**, auch die Dekretierung eines **Gebrauchsmusterschutzes**. Ein **Reichsgesetz** vom 1. Juni **1891** schuf für Deutschland die rechtli-

chen Voraussetzungen, so dass das Kaiserliche Patentamt am 1. Oktober **1891** das „**Deutsche Reichs-Gebrauchsmuster**“ einführte. Zahlreiche Produkte wurden so zwischen **1891** und etwa **1945** mit der Kennzeichnung „**D.R.G.M.**“ versehen, oft unter Hinzufügung der **Musternummer**, die es heute erlaubt, die Entstehungszeit mancher materiell überlieferter historischer Geräte auf ein bestimmtes Jahrzehnt einzugrenzen. Auch einige Jahre nach dem **Zweiten Weltkrieg** war diese Kennzeichnung in Westdeutschland gelegentlich noch üblich, die Abkürzung lautete dann entsprechend „**D.B.G.M.**“ (Deutsches Bundes-Gebrauchsmuster).“

Abb. 2016-2/74-02 (Maßstab ca. 150 %)

eBay DE, Art.Nr. 141789004963, „Jugendstil-Pressglas, Zuckerkasten mit zwei Engeln und Rosenzweigen, mattiert H 13 cm, B 8,5 cm, L 11 cm, im Boden eingepresst: „Gesetzlich geschützt D.R.G. 233.“ Deutschland, vor 1900“



Abb. 2016-2/74-02 (Maßstab ca. 70 %)
 eBay DE, Art.Nr. 141789004963, Jugendstil-Pressglas,
 „Zuckerkasten mit zwei Engeln und Rosenzweigen, mattiert
 H 13 cm, B 8,5 cm, L 11 cm
 im Boden eingepresst: „Gesetzlich geschützt D.R.G. 233.“
 Deutschland, vor 1900“



Abb. 2016-2/74-03 (Maßstab ca. 70 %)
 eBay DE, Art.Nr. 141789004963, Jugendstil-Pressglas,
 „Zuckerkasten mit zwei Engeln und Rosenzweigen, mattiert
 H 13 cm, B 8,5 cm, L 11 cm
 im Boden eingepresst: „Gesetzlich geschützt D.R.G. 233.“
 Deutschland, vor 1900“



In der Datenbank [https://register.dpma.de ... DPMA-register/Uebersicht](https://register.dpma.de...DPMA-register/Uebersicht) findet man mit „DRG 233“ ... nichts. Das ist nicht verwunderlich, weil „DRG“ **nach 1891 keine rechtgültige Bezeichnung** war und ein Schutzrecht längst erloschen ist ...

Für die **Dose mit den Engeln** würde danach gelten, dass sie noch **vor 1891** hergestellt wurde. Zu dieser Zeit kann eigentlich nur eine **Glasfabrik in Sachsen** der Hersteller gewesen sein: **Vereinigte Radeberger Glashütten Actiengesellschaft** und **Sächsische Glasfabrik Radeberg**. In den Musterbüchern „**Pressglas-Preis-Courant Vereinigte Radeberger Glashütten Actiengesellschaft, Radeberg in Sachsen, um 1890**“ und „**Musterbuch Pressglas Sächsische Glasfabrik Radeberg, vor 1897**“ wird diese Dose nicht angeboten. Auch die Glasfabrik **August Walther & Söhne, Ottendorf-Okrilla**, könnte der Hersteller gewesen sein. Ein Teil seiner „Senfgefäße“ kann für **Riecke bis 1905** nachgewiesen werden: die **Henne auf dem Korb Nr. 201** schon um **1895, Nr. 91!** Die **Erdbeere Nr. 188** kann für **Vallérysthal 1902, Nr. 4229**, nachgewiesen werden, die **Henne** für **Vallérysthal 1907, Nr. 3801**. Für **Vallérysthal und Walther fehlen Kataloge vor 1900!**

In **MB Walther 1904** werden auf 2 Tafeln (7 & 8) „**Senfgefäße**“ mit **Figuren** angeboten, deren gefundene Stücke in der Qualität gut mit der „Engel-Dose“ konkurrieren könnten ... Auf Tafel 9, Butter- u. Käseglocken, Honigdosen, wird eine **Butterdose Nr. 233** mit der Büste von **Kaiser Wilhelm I.** angeboten. Er war **1888** gestorben. Bei einem solchen Glas war nur **allerhöchste Qualität** erlaubt! Leider wurde dieses Stück noch nicht gefunden ...

Von diesen 3 Glasfabriken wurden schon viele Gläser auch aus der Zeit vor 1900 gefunden, aber keines mit einer eingepressten Bezeichnung „DRG“ ...

Die **Pressform der Engel-Dose** konnte **vor 1905** in dieser Qualität nur von **August Riecke, Dresden-Deuben**, gemacht worden sein. Auch in diesen Katalogen ist sie nicht zu finden. Eine solche Qualität konnte außerhalb von Frankreich oder Belgien vor 1900 nur von **Riedel, Unterpolau**, oder von **Reich, Krasna**, hergestellt werden. Ein deutscher Hersteller konnte die Pressform der Dose in Österreich-Böhmen oder -Mähren mit der Inschrift beauftragen und in Deutschland zur Herstellung verwenden ... Diese Inschrift hätte man auch erst in Deutschland nachträglich im Boden der Pressform ziselieren können ...

Abb. 2005-2-03/013
MB SG Radeberg vor 1897, Tafel 19, Kinderseidel
Nr. 131 mit Büste Kaiser Wilhelm II. in Wappenschild
 Sammlung Mauerhoff

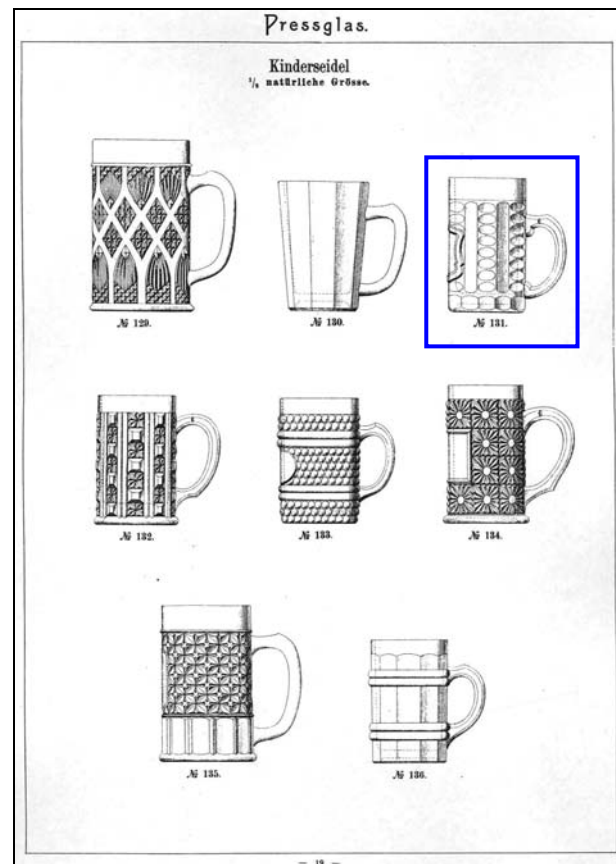


Abb. 2002-5-1/052

MB Radeberg 1890, Tafel 40, Senf-Packungen
 „Nr. 4016, Kinderseidel mit Kaiserkopf“ (Wilhelm II. ab 1888)
 Sammlung Füssel

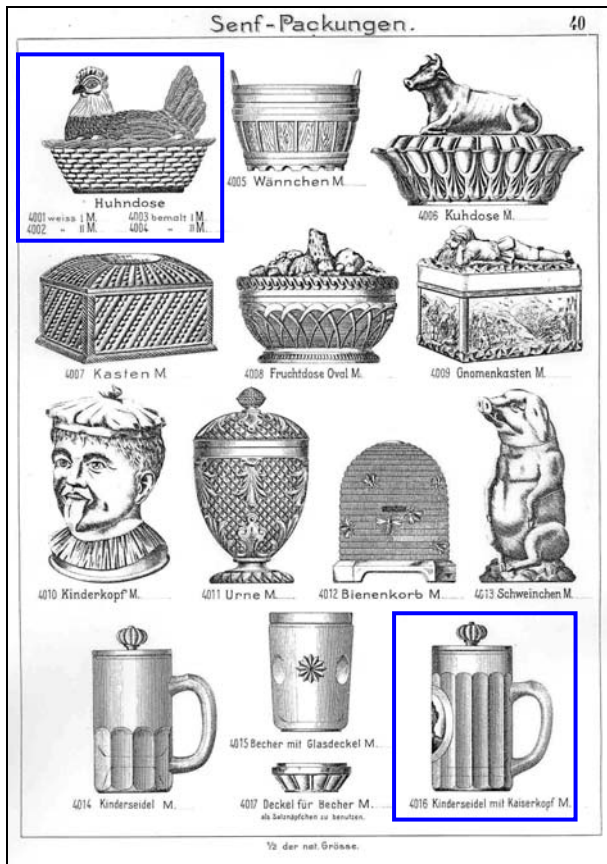


Abb. 2000-3/416

MB Walther 1904, Tafel 9, Butter- u. Käseglocken, Honigdosen
 Sammlung Mauerhoff

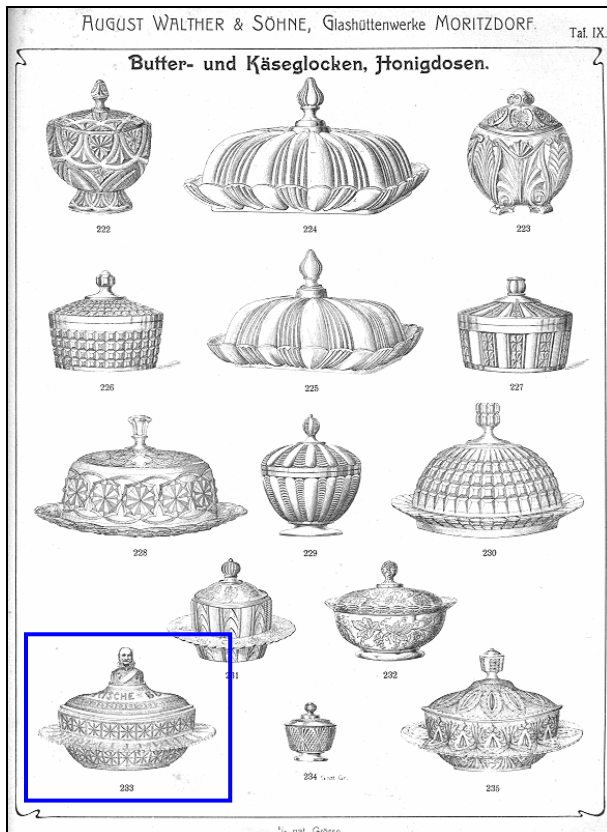


Abb. 2000-3/410

MB Walther 1904, Tafel 7, Senfgefäße
 Sammlung Mauerhoff

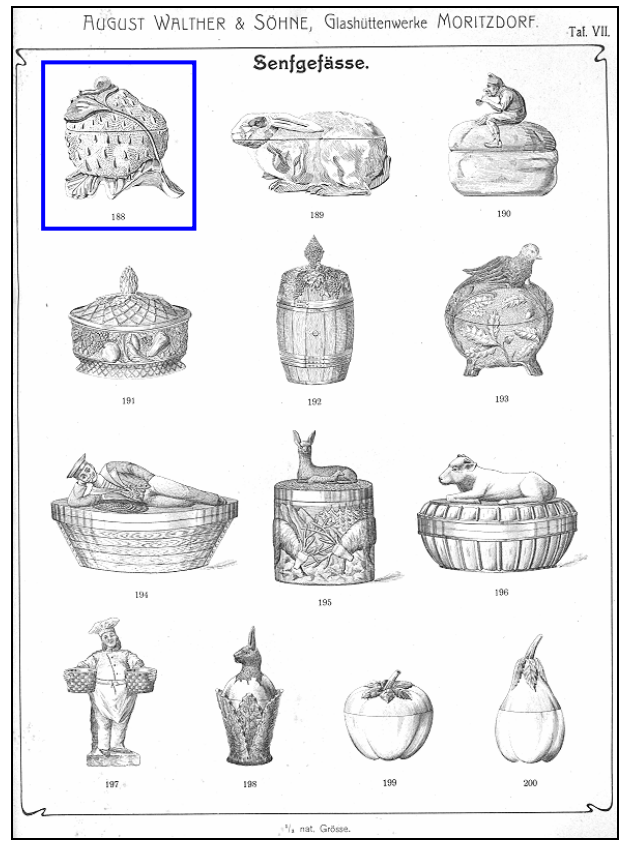


Abb. 2000-3/411

MB Walther 1904, Tafel 8, Senfgefäße
 Sammlung Mauerhoff

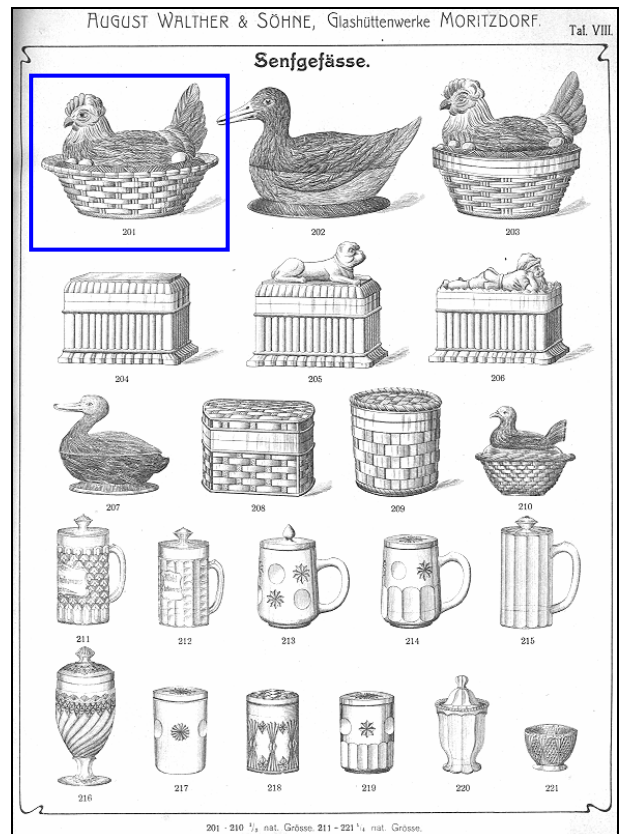


Abb. 2005-4/095
 Deckeldose mit 2 Raffael-Engeln und Rosenzweigen
 opak-weißes Pressglas, H 11 cm, B 8,5 cm, L 13,5 cm
 Sammlung Fehr
 im Boden eingepresst: „Gesetzlich geschützt D.R.G. 233.“
 Hersteller unbekannt, Deutschland, um 1900
 linker Engel siehe kleines Bild Raffael (Sammlg. Christoph)



Abb. 2008-1/289 (Maßstab ca. 85 %)
 Zuckerkasten mit Rosenzweigen
 auf dem Deckel zwei Engel in der Art der „Raffael“-Engel
 farbloses Pressglas, H 13 cm, B 8,5 cm, L 11 cm
 Sammlung Stopfer
 Hersteller unbekannt, Deutschland, um 1900
 vgl. Abb. 2005-4/095, Deckeldose mit 2 Raffael-Engeln
 Sammlung Fehr



PK 2008-1, SG: Die beiden Engel sind eine plastische Version der beliebten und weltweit verbreiteten Engel nach Bildern von **Raffael**, die gemütlich von ihrer Wolke herab auf die Welt schauen. Die Dekoration des Zuckerkastens mit Rosenzweigen ist **typisch Jugendstil**, eher aus den Jahren **um oder nach 1900**. Im Vergleich mit Dosen von Joseph Schreiber & Neffen in **MB Schreiber 1915** wäre die Dose am ehesten aus **Böhmen / Mähren, um 1900**. Ein Gegenstück in der Sammlung Fehr trägt aber einen eingepressten Hinweis: „**Gesetzlich geschützt D.R.G. 233.**“: die Dose kommt aus **Deutschland**. Der Hersteller ist bisher völlig unbekannt.

Abb. 2016-2/74-04 (Maßstab ca. 100 %) (Foto Szudzinska)
 Deckeldose mit 2 Raffael-Engeln und mit Rosenzweigen
 farbloses Pressglas, H 13 cm, B 8,5 cm, L 11 cm
 im Boden eingepresst: „Gesetzlich geschützt D.R.G. 233.“
 Sammlung Szudzinska
 Hersteller unbekannt, Deutschland, vor 1890
 vgl. Abb. 2005-4/095, Deckeldose mit 2 Raffael-Engeln
 Sammlung Fehr





Siehe unter anderem auch:

- PK 2005-4 Fehr, SG, Ungewöhnliche Pressgläser aus alten Musterbüchern der Sammlung Fehr (Zuckerkasten mit Blütenzweigen, auf dem Deckel zwei Raffael-Engel)
- PK 2008-1 Stopfer, SG, Zuckerkasten mit Blütenzweigen, auf dem Deckel zwei Raffael-Engel Hersteller unbekannt, Deutschland, um 1900?
-
- PK 2007-4 SG, Rosa Zuckerdose mit Pressstempel „1900“: Zabkowice, Russisch Polen, ab 1900 aber auch Josef Schreiber & Neffen, bis 1915!
- PK 2007-4 Stopfer, SG, Deckeldosen von J. Schreiber & Neffen um 1900 in der Sammlung Stopfer
- PK 2007-4 SG, Zuckerkasten mit vier Engelsköpfen, Hersteller unbekannt, Böhmen?, um 1900?
- PK 2008-1 Johansson, SG, Pressgläser im Glasmuseum Rejmyre und in meiner Sammlung in PK 2007-4; Zuckerkasten mit vier Engelsköpfen
- PK 2008-1 Groß, SG, Zuckerkoffer von Zabkowice, ab 1904, von J. Schreiber & Neffen, um 1915, und Hersteller unbekannt
- PK 2008-1 Stopfer, SG, Zuckerdose - zwei Elefanten mit Mahout, von Reich 1880 oder Baccarat 1870 und opak-weiße Dose mit drei Elefanten, Hersteller unbekannt, um 1900?
-
- PK 2002-5 Anhang 01, SG, Pressglas-Preis-Courant Vereinigte Radeberger Glashütten Actiengesellschaft, Radeberg in Sachsen, um 1890 Sammlung Füssel / Mauerhoff
- PK 2005-2 Anhang 03, SG, MB Pressglas Sächsische Glasfabrik Radeberg vor 1897 Sammlung Mauerhoff
- PK 2000-3 Anhang 01, SG, Pressglas-Musterbuch August Walther & Söhne, Moritzdorf, 1904 Sammlung Mauerhoff
-

Siehe unter anderem auch:

WEB PK - in allen Web-Artikeln gibt es umfangreiche Hinweise auf weitere Artikel zum Thema: suchen auf www.pressglas-korrespondenz.de mit GOOGLE Lokal →

www.pressglas-korrespondenz.de/aktuelles/pdf/pk-2005-4w-fehr-opalines.pdf (Engel-Dose)

www.pressglas-korrespondenz.de/aktuelles/pdf/pk-2016-2w-szudzinska-dose-merkur-hlousek-1938.pdf

www.pressglas-korrespondenz.de/aktuelles/pdf/pk-2016-2w-szudzinska-dose-raffael-engel-de-1890.pdf

www.pressglas-korrespondenz.de/archiv/pdf/pk-2015-2-02w-mb-riecke-1905-formen-maschinen.pdf

