



Abb. 2017-1/48-01

Tafelaufsatz mit 3 Frauenfiguren und Schale, Rosen-Girlanden, rosa-farbenes Pressglas

Aufsatz H 17,50 cm, D Boden 23 cm, Schale H 8 cm, D 20,50 cm

Sammlung Gerlach

Unterseite mit Ätzschrift „TCHECOSLOVAQUIE“; vgl. MB S. Reich & Co., um 1934, Tafel 74, Dose mit Rosen-Girlanden, Nr. 8790

Marion & Roland Gerlach, Mag. Kamila Valoušková, Sue Metcalf / Black Poppy, SG

Juni / März 2017

Rosa-farbener Tafelaufsatz mit 3 Frauenfiguren, Schale, Rosen-Girlanden ... vielleicht S. Reich & Co., um 1934, oder Českomoravské sklárny a.s., ab 1935?



Guten Tag Herr Geiselberger! Auf der Unterseite der Schale ist eine Ätzschrift „TCHECOSLOVAQUIE“. Durch die Rosen-Girlanden auf der Schale kann diese

S. Reich & Co. zugeordnet werden (5-blättrige Blüte zwischen Rosen, 6-blättrige Blüte auf der Spitze der Girlande). Siehe **MB S. Reich & Co. 1934, Nr. 8790**). Ich habe Fotos von der Dose im Anhang.

Dieses Stück war mir völlig unbekannt. Die Schale hat einen Durchmesser von 20,50 cm, Höhe 8 cm, Unterteil Höhe 17,50 cm, Durchmesser rund 23 cm. Gewicht 1,735 kg. Viele Grüße, Roland Gerlach!

SG: Ich finde die Verbindung dieses wirklich ungewöhnlichen Tafelaufsatzes mit den Rosen-Girlanden zu **S. Reich & Co., 1934 am Abgrund des Untergangs**, etwas gewagt. Aber ganz ausschließen mag ich diese Zuschreibung auch nicht: die **Rosen-Girlanden** sind tatsächlich mindestens sehr ähnlich. Das Motiv „**Rosen**“ war **1934** bei Reich (und bei der **Konkurrenz!**) offenbar sehr beliebt, wie die **Tafel 74** mit mehreren Varianten zeigt. Nach dem **Bankrott 1934** wurde Reich von

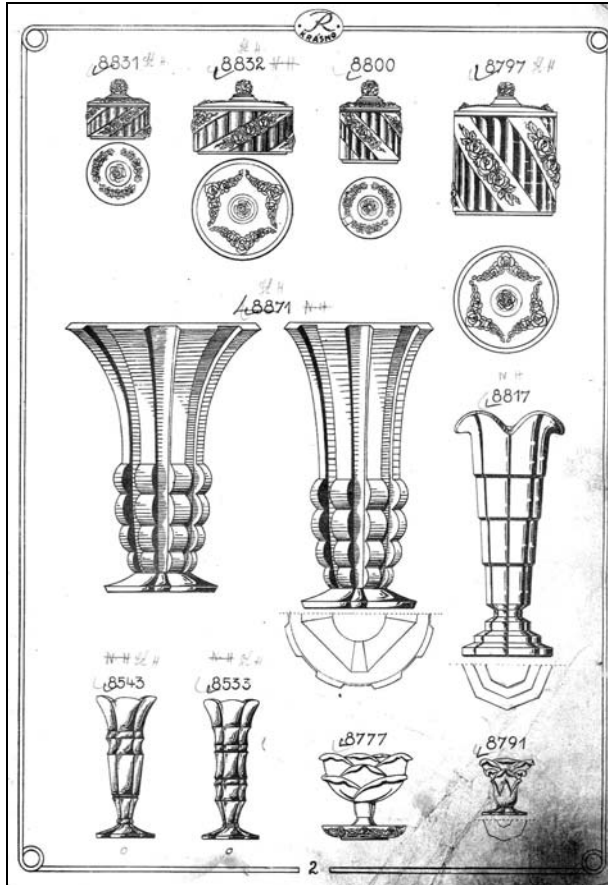
der Gläubigerbank übernommen und zur **Aktiengesellschaft Českomoravské sklárny a.s.** umgewandelt. Der bisherige Direktor aus der Familie Reich wurde übernommen und arbeitete dort bis zu seinem Tod - noch vor dem **Einmarsch der Wehrmacht des Deutschen Reichs**. Das Unternehmen wurde **nach 1939 nicht „arisiert“**. In den nachfolgenden **ersten MBs von ČMS 1935 und 1936** werden nur noch wenige Stücke der Gläser mit Rosen-Girlanden angeboten.

Abb. 2003-2-09/009

Pressglas-Katalog S. Reich & Co. / ČMS 1936

Tafel 2, Dosen u. Vasen

Sammlung OVM Vsetín / Valašské Meziříčí Inv.Nr. 96/03



Noch vor dem Bankrott richtete Reich selbst endlich ein **Atelier** mit ausgebildeten Entwerfern ein, deren neue Entwürfe im letzten **MB Reich 1934** in vielen Varianten auftauchen. Sie bilden dort aber lauter **Einzelstücke**, kein durchgängiges Programm, das Motive des **Art Déco** wirklich aufgegriffen hätte. Ich habe damals bei meinen ersten Besuchen im Museum in Valašské Meziříčí im Depot auch Gläser gefunden, die in den bisher gefundenen MB Reich nicht auftauchen. Es könnte bis 1938/1939 - als auch Mähren besetzt wurde und die ganze Industrie für die Kriegsproduktion des Deutschen Reichs eingesetzt wurde - andere MBs **ČMS** gegeben haben, in denen diese Stücke auftauchen.

Ges. gesch. Warenzeichen S. Reich 1934:

Auf dem Einband von **MB Reich 1934** wird „**R in Oval**“ verwendet. Auf einer kleinen Schale mit Henkel aus blauem Pressglas fand ich ein Klebeetikett „**MADE IN CZECHOSLOVAKIA - * SR ***“

Sammlung OVM Vsetín / Valašské Meziříčí s. MB S. Reich & Co. ca. 1934, Tafel 78, Nr. 4859 s. Abb. 2003-2-07/081



Abb. 2003-2-07/077

Runde Deckeldose mit Walzen und schrägem Band mit Rosen opak-uran-grünes Pressglas, H ??? cm, D 8 cm (Deckel mit Löffelloch fehlt)

Sammlung OVM Vsetín / Valašské Meziříčí s. MB S. Reich & Co. ca. 1934, Tafel 74, Nr. 8800



Abb. 2017-1/48-02

Ovale Deckeldose mit Rosen-Girlanden opak-uran-grünes Pressglas, H ??? cm, B 7 cm, L 13 cm Sammlung Gerlach vgl. PK Abb. 2003-2-07/077

Sammlung OVM Vsetín / Valašské Meziříčí s. Musterbuch S. Reich & Co. ca. 1934, Tafel 74, Nr. 8790

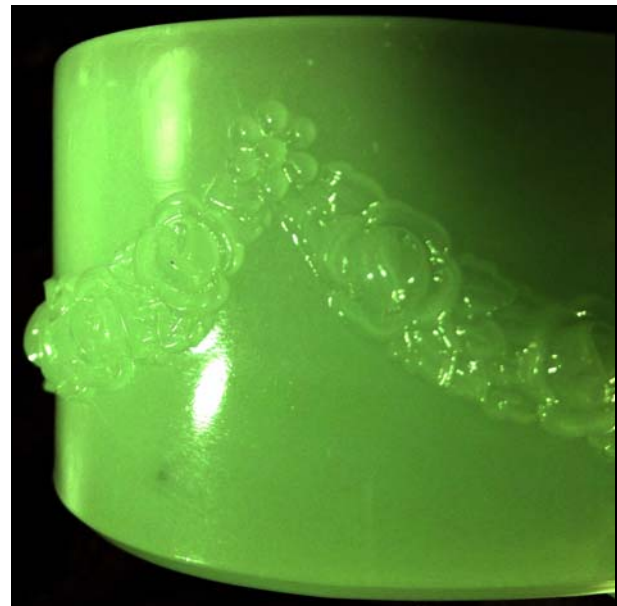
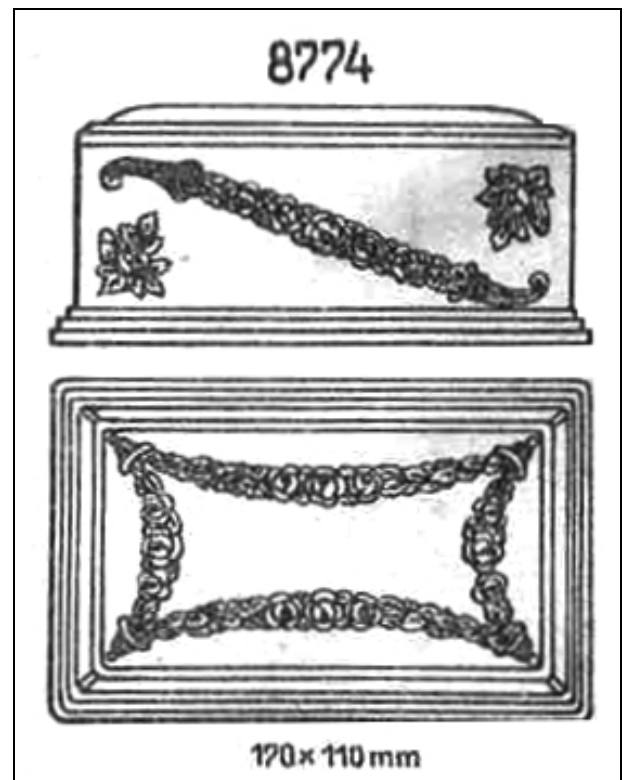
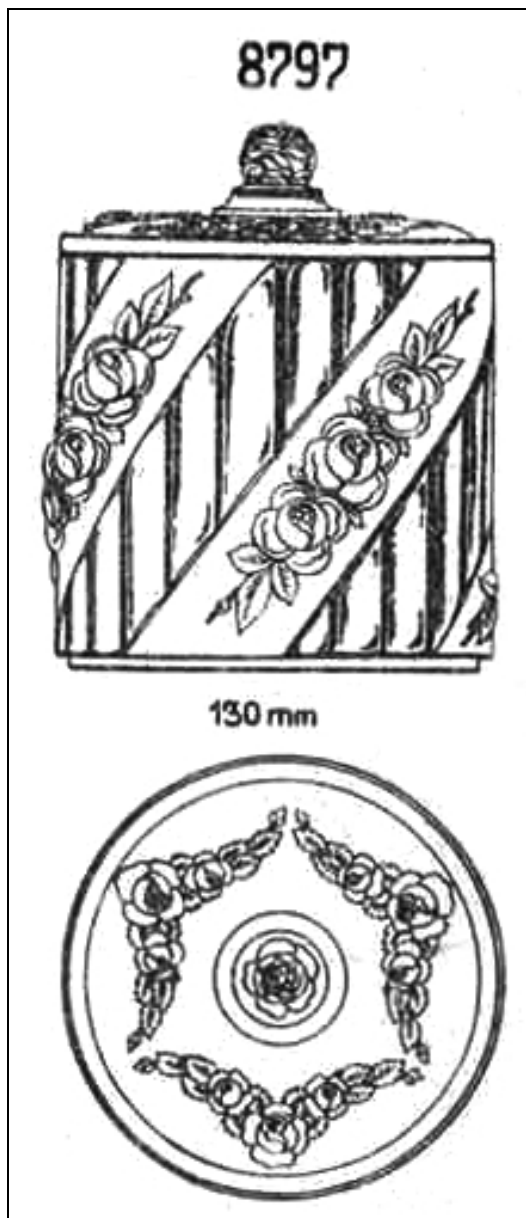
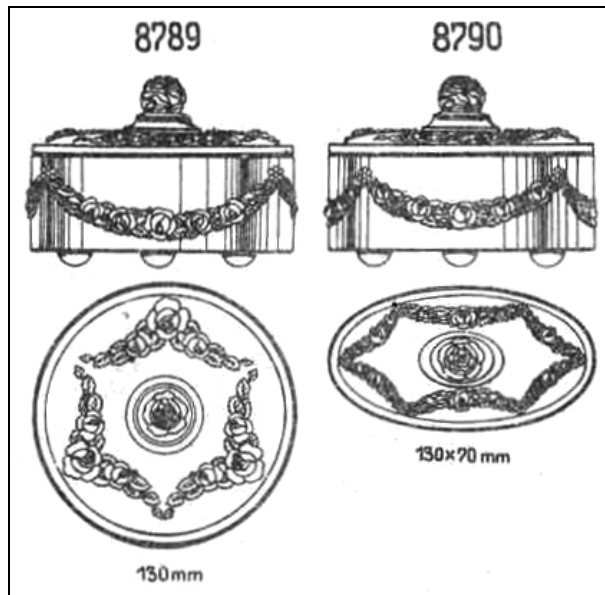


Abb. 2003-2-07/076 (Ausschnitte)
 Dosen mit Rosen-Girlanden
 MB S. Reich & Co. ca. 1934, Tafel 74, Deckeldosen
 Sammlung OVM Vsetín / Valašské Meziříčí Inv.Nr. 77/03



Der Tafelaufsatz der Sammlung Gerlach könnte so ein **Einzelstück** sein. Es gab in der untergehenden Tschechoslowakei außer **Inwald** keinen Hersteller, der ein solches Glas herstellen konnte. Die **Qualität** der Rosen-Girlanden des Tafelaufsatzes ist außergewöhnlich.

Wie auch immer: dieser Tafelaufsatz ist ein **Prachtstück**, das **vor dem Untergang** der tschechischen Glasfabriken ab **1939** entstanden sein muss. Nach **1945** hätte es nicht mehr entstehen können ...

Dass Reich bzw. ČMS in den 1930-er Jahren nach **Frankreich** geliefert hat, ist bekannt durch mehrere **MB**

Markhbeinn mit Stücken von Reich. Die Signatur „**TCHECOSLOVAQUIE**“ war damals weit verbreitet und wurde in der PK auch schon oft dokumentiert.

Ich habe Mag. Kamila Valoušková, die Kuratorin für Glas im Museum OVM Vsetín / Valašské Meziříčí, um ihre Meinung gebeten. Sie denkt nicht, dass diese Schale von S. Reich & Co. bzw. von Českomoravské sklárny a.s. gemacht wurde:

Sehr geehrter Herr Geiselberger,
Vielen Dank für die sehr interessanten Informationen, die **Kollektion von Black Puppy** ist bewundernswert! Ich denke, dass diese Schale von **Inwald** produziert wurde, aber ich habe keine Unterlagen, um es zu überprüfen. Aber vielleicht weiß jemand, wer der Produzent war.

Ich denke, dass die Schale aus rosa Glas **nicht in der Glasfabrik der Firma S. Reich & Co oder in der Glasfabrik Českomoravské a. s. gemacht** wurde. Leider kann ich es auch nicht mit absoluter Sicherheit sagen. Im Unterschied dazu kann mit Sicherheit nachgewiesen werden, dass die **Schale nicht aus der Serie mit den Girlanden aus Rosenblüten** stammt (siehe Nr. 8790 von Tafel 74). Das Glas der Sammlung Gerlach hat einen davon verschiedenen Dekor (fünf Blütenblätter der Rosen, eine andere Art der Blätter ...) und eine andere Art, das Relief zu gestalten.

In der Sammlung des **Museums der Region Walachei in Valašské Meziříčí** gibt es **4 Gläser** aus der Serie mit **Girlanden aus Rosen** - alle sind glatt, mit mattierten Details. Während es bei dem Glas der Sammlung Gerlach (nach dem Bild beurteilt) scheint, dass das Relief mattiert ist und die Konturlinien hervorgehoben sind. Von **S. Reich & Co.** (oder der nachfolgenden **Českomoravské Sklárny a.s.**) kennen wir **vier Arten** von gedruckten Glas-Katalogen aus den **1930-er** Jahren, deren Aussehen sehr ähnlich ist, aber eine Schale dieser Art ist nicht darinnen. Tschechische und slowakische Glasfabriken haben viele ähnliche Themen wiederholt und sich gegenseitig inspiriert. Ich wage nicht, zu bestimmen, welche Glasfabrik der Hersteller dieser Schale ist.

Mit freundlichen Grüßen, Kamila Valoušková

Vážený pane Geiselberger,
Děkuji za velmi zajímavou informaci, že shromažďování **Černé štěně** je obdivuhodné! Myslím, že tento shell byl produkován **Inwald**, ale nemám žádnou dokumentaci ji ověřit. Ale možná někdo ví, kdo byl producent.

Domnívám se, že mísa z růžového skla nebyla vyrobena ve sklárně firmy S. Reich & Co či v Českomoravských sklárnách. Bohužel, ani já to nemůžu tvrdit s absolutní

jistotou. Naopak s jistotou lze doložit, že mísa nepochází ze souboru dekorovaného girlandami růžových květů (viz č. 8790 z tab. 74). Sklo z Gerlachovy sbírky má odlišný dekor (pět okvětních lístků růže, odlišný typ listů...) a také odlišný způsob tvarování reliéfu.

Ve **sbírce Muzea regionu Valašsko ve Valašském Meziříčí** se nachází **4 kusy** skla ze série s girlandami růží - všechny jsou hladké, bez matovaných detailů. Zatímco (soudě podle snímku) u skla z Gerlachovy kolekce to vypadá, že reliéf je matovaný a obrysové linie zvýrazněny. Od firmy **S. Reich & Co** (či následovnických **Českomoravských skláren a. s.**) známe **čtyři typy** katalogů lisovaného skla ze **30. let 20. století** (jejich nabídka i vzhled je velmi podobný), ale zmíněný typ mísy se v nich nenachází. Nabídka českých i slovenských skláren má mnoho podobných motivů, opakují se a navzájem inspirují, netroufám si určit, která ze skláren je výrobcem této mísy.

S pozdravem, Kamila Valoušková

Dear Mr. Geiselberger,
thank you for these very interesting informations, the **Black Puppy collection** is admirable! I think, that this bowl was produced by **Inwald**, but I have no documents to verify it. But maybe someone knows, who was the producer.

I think that the bowl of pink glass was **not made in the glass factory of S. Reich & Co.** or in the **Českomoravské glass factory**. Unfortunately, I can not say this with absolute certainty. In contrast, it can be proved with certainty that the bowl does not come from the series with the garlands of rose flowers (see No. 8790 of Plate 74). The glass of the Gerlach collection has a different decor (five petals of roses, a different kind of leaves ...) and a different way to shape the relief.

In the collection of the **Museum of the Region of Wallachia in Valašské Meziříčí** there are **4 pieces** of glass from the series with **garlands of roses** - all are smooth, with matted details. While the glass of the Gerlach collection (judged by the picture) appears to be matted and relief lines are highlighted.

From **S. Reich & Co.** (or the following **Českomoravské Sklárny a.s.**) we know **four types** of printed glass catalogs from the **1930s**, whose appearance is very similar, but a bowl of this kind is not in it. Czech and Slovakian glass factories have repeated many similar themes and inspired each other. I dare not to determine which glass factory is the maker of this bowl.

Sincerely, Kamila Valoušková



Abb. 2003-2-07/076

Musterbuch S. Reich & Co. ca. 1934, Tafel 74, Deckeldosen; Sammlung OVM Vsetín / Valašské Meziříčí Inv.Nr. 77/03

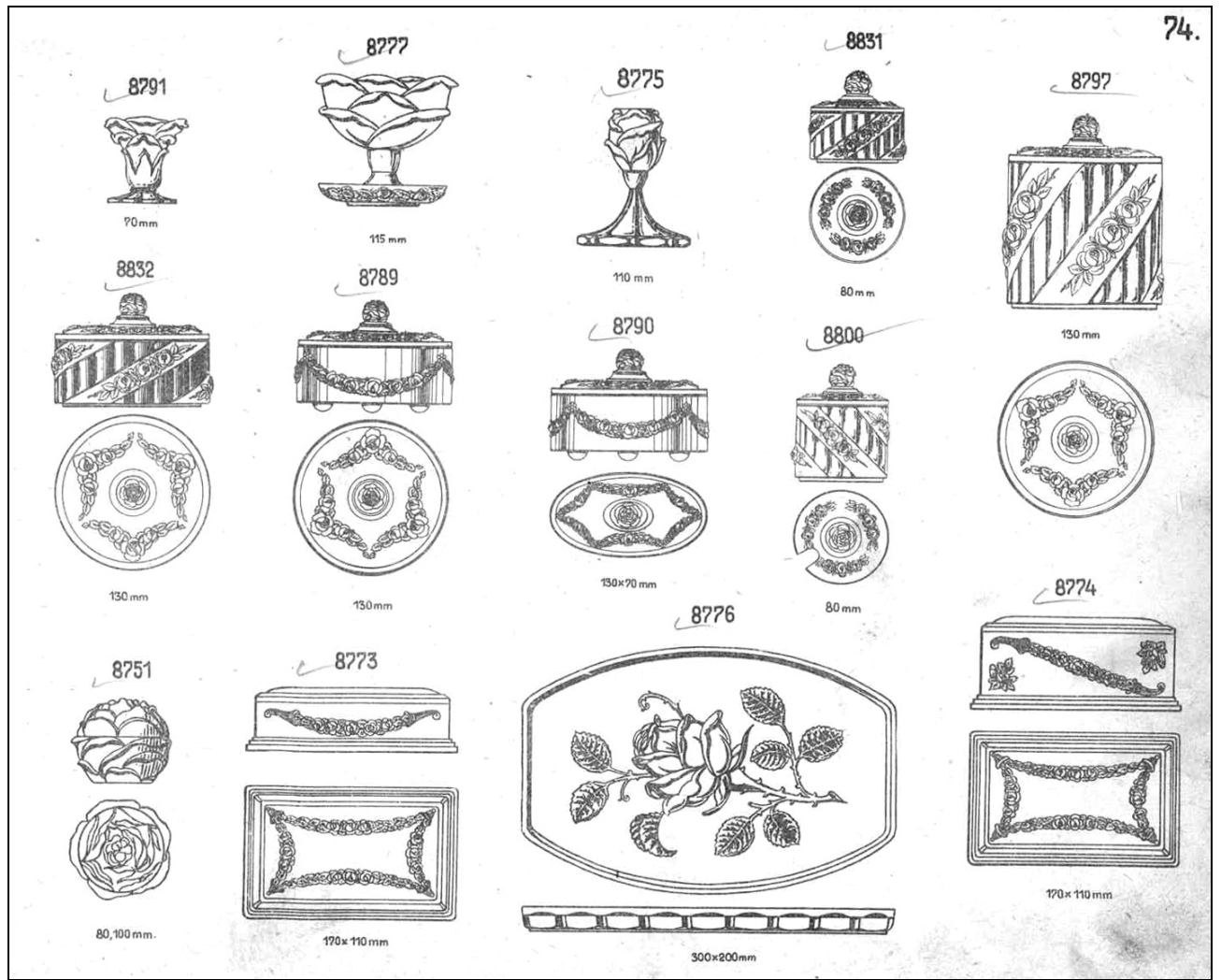


Abb. 2003-2-09/026

Schale mit Rosen, Margeriten, Blättern und Wellenlinien, grünes Pressglas
in den Musterbücher nicht auffindbar, um 1935, Sammlung OVM Vsetín / Valašské Meziříčí



Abb. 2017-1/48-03; Tafelaufsatz mit 3 Frauenfiguren und Schale, Rosen-Girlanden, rosa-farbenes Pressglas
Aufsatz H 17,50 cm, D Boden 23 cm, Schale H 8 cm, D 20,50 cm
Sammlung Gerlach



Abb. 2017-1/48-04; Tafelaufsatz mit 3 Frauenfiguren und Schale, Rosen-Girlanden, rosa-farbenes Pressglas
Aufsatz H 17,50 cm, D Boden 23 cm, Schale H 8 cm, D 20,50 cm
Sammlung Gerlach

Unterseite mit Ätzschrift „TCHECOSLOVAQUIE“; vgl. MB S. Reich & Co., um 1934, Tafel 74, Dose mit Rosen-Girlanden, Nr. 8790



Abb. 2017-1/48-05; Tafelaufsatz mit 3 Frauenfiguren und Schale, Rosen-Girlanden, rosa-farbenes Pressglas
Aufsatz H 17,50 cm, D Boden 23 cm, Schale H 8 cm, D 20,50 cm
Sammlung Gerlach

Unterseite mit Ätzschrift „TSCHECOSLOVAQUIE“; vgl. MB S. Reich & Co., um 1934, Tafel 74, Dose mit Rosen-Girlanden, Nr. 8790



Abb. 2017-1/48-06; Tafelaufsatz mit 3 Frauenfiguren und Schale, Rosen-Girlanden, rosa-farbenes Pressglas

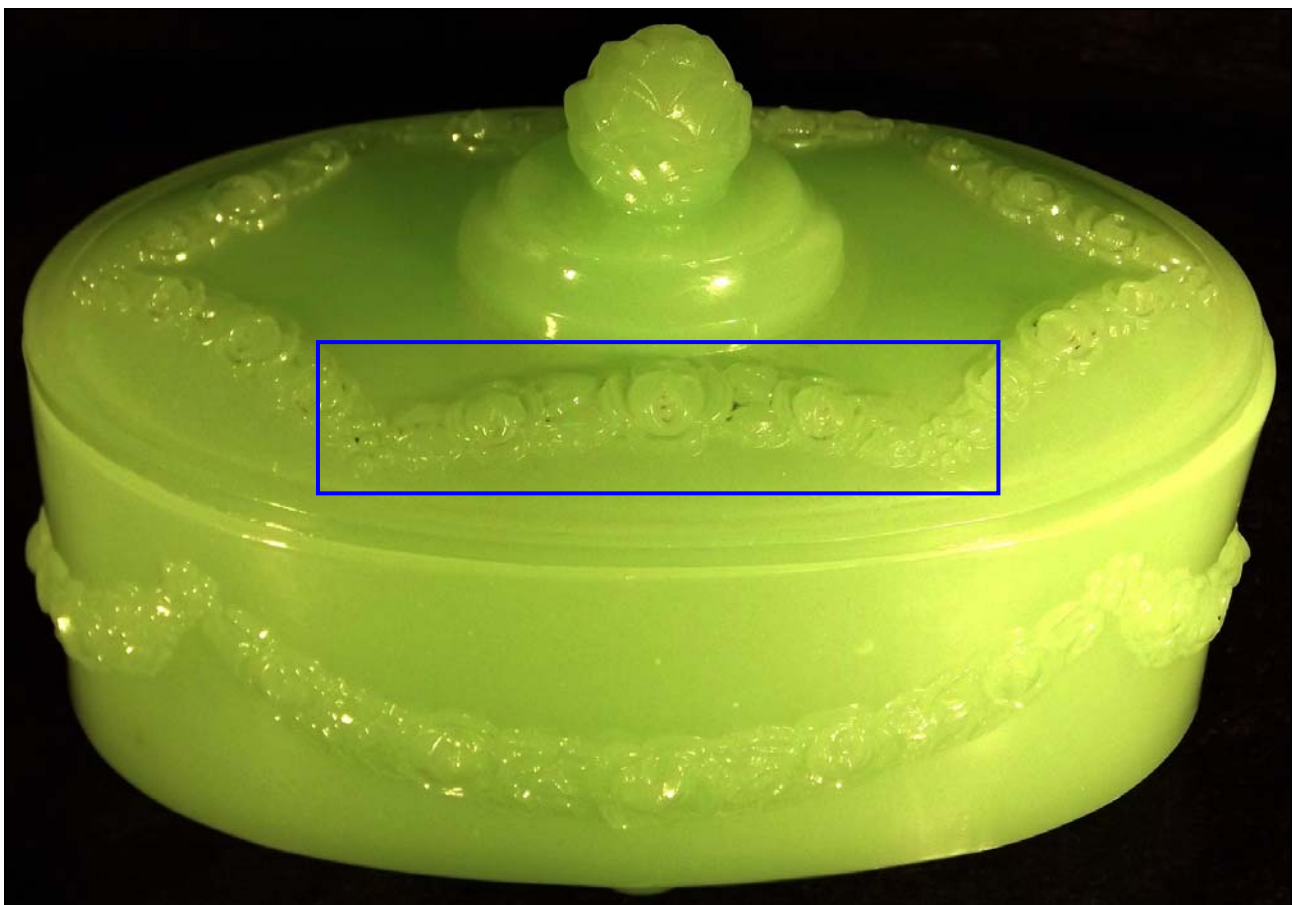
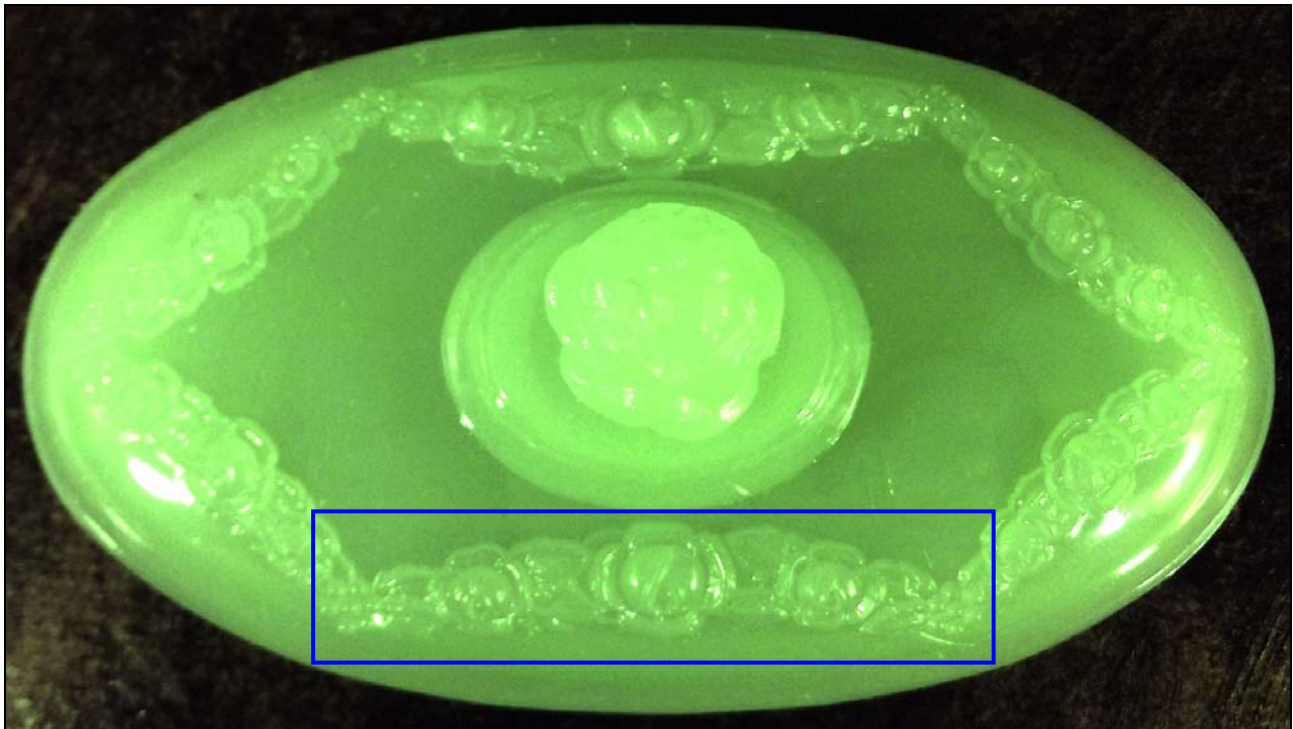
Aufsatz H 17,50 cm, D Boden 23 cm, Schale H 8 cm, D 20,50 cm

Sammlung Gerlach

Unterseite mit Ätzschrift „TCHECOSLOVAQUIE“; vgl. MB S. Reich & Co., um 1934, Tafel 74, Dose mit Rosen-Girlanden, Nr. 8790



Abb. 2017-1/48-07
Ovale Deckeldose mit Rosen-Girlanden, opak-uran-grünes Pressglas, H ??? cm, B 7 cm, L 13 cm
Sammlung Gerlach
vgl. PK Abb. 2003-2-07/077, Sammlung OVM Vsetín / Valašské Meziříčí
s. Musterbuch S. Reich & Co. ca. 1934, Tafel 74, Nr. 8790



www.black-poppy.co.uk/miscellaneous-centrepieces-frogs

SG: Herr **Gerlach** hat im Internet weiter gesucht und die **Schale** mit den **Rosen-Girlanden** (ohne den Tafelaufsatz) noch einmal gefunden: bei „**Black Poppy**“, einer englischen Sammlerin (und Händlerin?), die eine umfangreiche Website mit vielen Bildern in hoher Qualität hat. Darunter gibt es immer noch viele Stücke für die **weder Black Poppy / Sue Metcalf noch die PK die Hersteller gefunden** haben. Dass diese Schale auch in **England** aufgetaucht ist, ist kein „Wunder“, weil **Reich** und z.B. **Inwald** viele Gläser nach England und Frankreich exportiert haben, vor allem auch in den Jahren zwischen den Weltkriegen. „**Black Poppy**“ schreibt nichts über eine englische Ätznatur „**Czechoslovakia**“, aber so eine Signatur konnte mit wenig zusätzlicher Arbeit aufgestempelt werden.

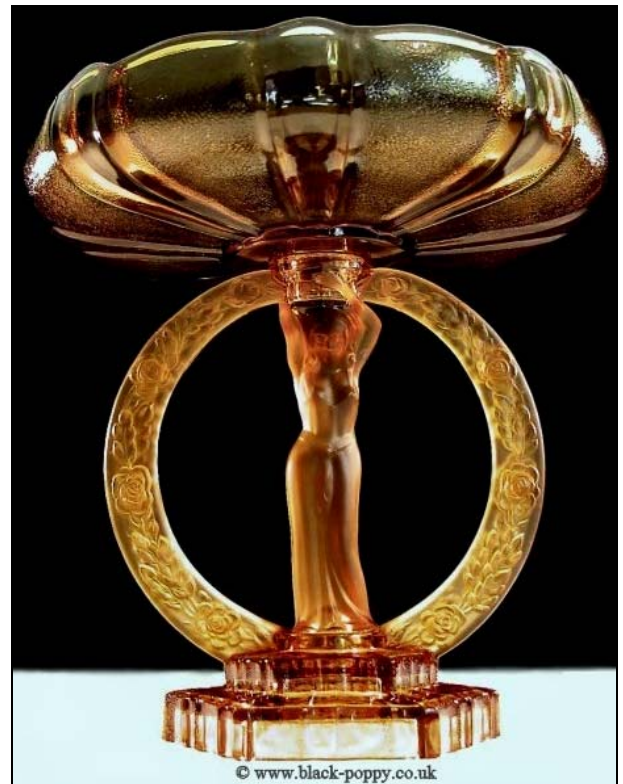
Abb. 2017-1/48-08; Tafelaufsatz mit Frauenfigur in Rosenring und Schale mit Rosen-Girlanden, grünes Pressglas, mattiert
www.black-poppy.co.uk/miscellaneous-centrepieces-frogs
Green-Pressed-Glass-Rose-Encircled-Lady-Comport-Unknown-Maker-12



Die grünen bzw. bernstein-farbenen Ringe mit den Figuren gehören nicht mit der Schale mit Rosen-Girlanden zusammen, aber die grüne Farbe stimmt mit einem Aufsatz überein. Auch die anderen hier dokumentierten Schalen gehören nicht mit den Ringen zusammen. Aber sie könnten alle zusammen vom selben unbekanntem Hersteller kommen. Wenn die Schale Gerlach nicht mit „**TCHECOSLOVAQUIE**“ markiert wäre, könnte der Hersteller auch aus DE kommen ...

z.B. Glashütte „Germania“ Schweig, Müller & Co., Weißwasser O.L. ...

www.black-poppy.co.uk/miscellaneous-centrepieces-frogs
Amber-Pressed-Glass-Rose-Encircled-Lady-Comport-Unknown-Maker-12



www.black-poppy.co.uk/miscellaneous-centrepieces-frogs
Amber-Pressed-Glass-Rose-Encircled-Lady-Comport-Unknown-Maker-12.jpg



SG: Ich habe dann noch weiter nach diesen Gläsern gesucht ...:



→→



Bei keinem Anbieter habe ich brauchbare Informationen über den Hersteller gefunden. Einige behaupten, dass **Walther** der Hersteller war - alle MBs von Walther 1904 bis 1936 / VEB Sachsglas 1948-1965 wurden in der PK dokumentiert: **Walther hat diese Gläser nicht gemacht! Aber in Australien wurden Walther-Gläser von „Crown Crystal“ kopiert ...:**

www.pressglas-korrespondenz.de/aktuelles/pdf/bannister-pressglas-walther-crown-crystal.pdf
www.pressglas-korrespondenz.de/aktuelles/pdf/bannister-pressglas-walther-crown-crystal-2.pdf

Scraps Australia saved to Flower Frogs and Float Bowls
 1930s Art Deco Press Molded Pink Glass 2 part Comport Center Piece Mint Condition

Die 6-eckigen Sockel sind bei allen Gläsern gleich!



Abb. 2017-1/48-09; Tafelaufsätze mit Blumenblöcken ... www.black-poppy.co.uk/miscellaneous-centrepieces-frogs
[Green-Pressed-Glass-Rose-Encircled-Lady-Comport-Unknown-Maker-12.jpg](#); Hersteller unbekannt

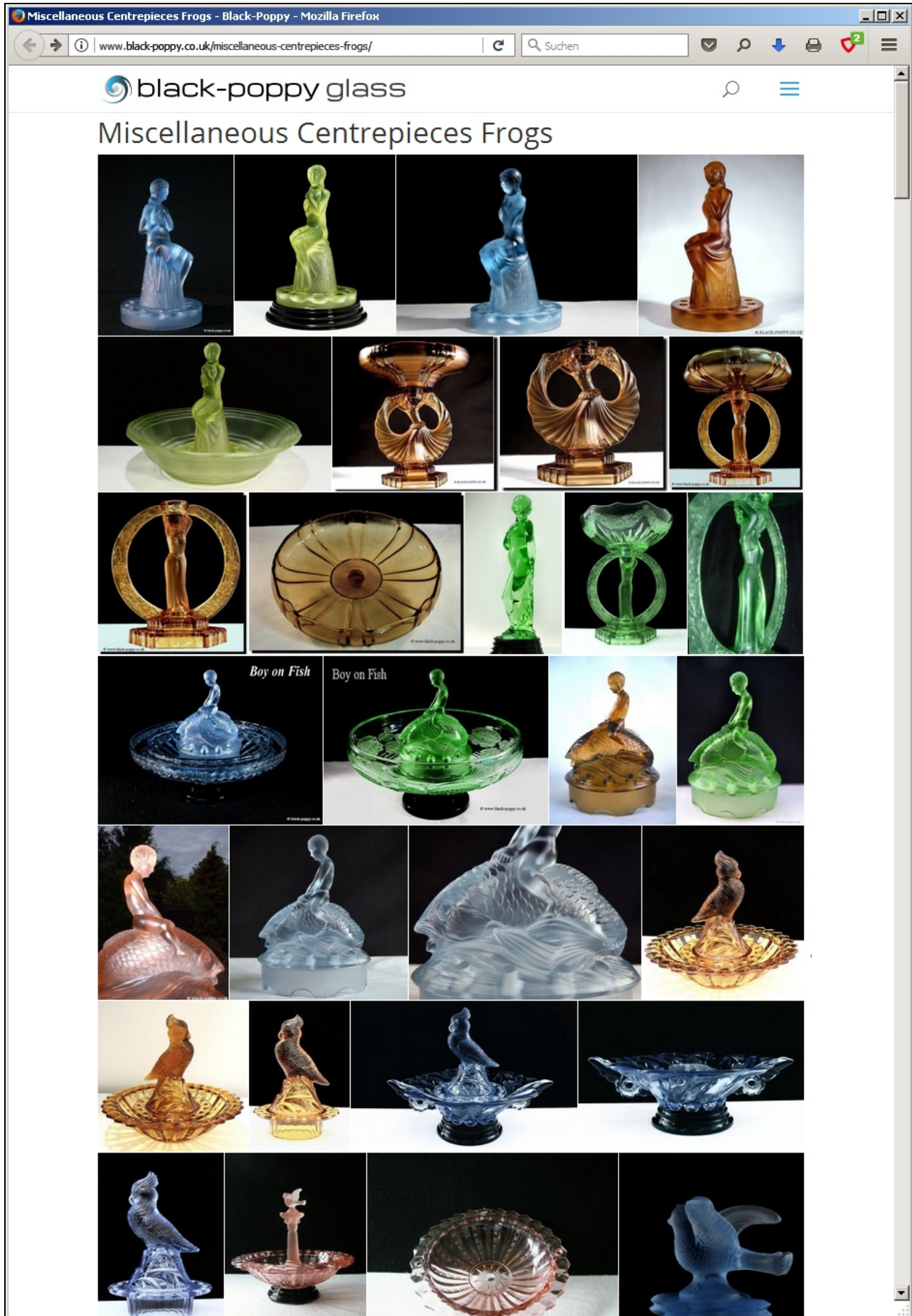


Abb. 2017-1/48-10; Tafelaufsatz mit Frauenfigur in Rosenring und Schale mit Rosen-Girlanden, grünes Pressglas, mattiert
www.black-poppy.co.uk/miscellaneous-centrepieces-frogs
Green-Pressed-Glass-Rose-Encircled-Lady-Comport-Unknown-Maker-12



© www.black-poppy.co.uk

Abb. 2017-1/48-11; Tafelaufsatz mit Frauenfigur in Rosenring, bernstein-farbenes Pressglas, mattiert
www.black-poppy.co.uk/miscellaneous-centrepieces-frogs
[Amber-Pressed-Glass-Rose-Encircled-Lady-Comport-Unknown-Maker-22](http://www.black-poppy.co.uk/miscellaneous-centrepieces-frogs)



→→

Abb. 2017-1/48-12; Tafelaufsatz mit Frauenfigur in Blumenring, bernstein-farbenes Pressglas, mattiert
www.black-poppy.co.uk/miscellaneous-centrepieces-frogs
[Amber-Pressed-Glass-Dancing-Girl-Comport-Unknown-Maker-22](#)



Abb. 2017-1/48-13; Tafelaufsatz mit 3 Frauenfiguren und Schale, Rosen-Girlanden, bernstein-farbenes / amber Pressglas
Aufsatz H 17,50 cm, D Boden 23 cm, Schale H 8 cm, D 20,50 cm

Sammlung Black Poppy / Sue Metcalf

Unterseite mit Ätzschriftatur „TCHECOSLOVAQUIE“; Hersteller unbekannt, Tschechoslowakei, vor 1938



→→

Abb. 2017-1/48-14; Tafelaufsatz mit 3 Frauenfiguren und Schale, Rosen-Girlanden, bernstein-farbenes / amber Pressglas
Aufsatz H 17,50 cm, D Boden 23 cm, Schale H 8 cm, D 20,50 cm

Sammlung Black Poppy / Sue Metcalf

Unterseite mit Ätznatur „TCHECOSLOVAQUIE“; Hersteller unbekannt, Tschechoslowakei, vor 1938



Siehe unter anderem auch:

- PK 2003-2** Anhang 07, SG, Musterbuch S. Reich & Co. ca. 1934 (Auszug)
Archiv Okresního vlastivědného muzea Vsetín und Valašské Meziříčí
- PK 2003-2** Anhang 09, SG, Pressglas-Katalog S. Reich & Co. / ČMS 1936 (Auszug)
Archiv Okresního vlastivědného muzea Vsetín und Valašské Meziříčí
- PK 2006-3** Tronnerová (Vejrostová), Moravská galerie v Brně, SG, Firma Josef Schreiber & Neffen, zur eingepressten Marke „SN in einer Raute“
- PK 2007-1** Tronnerová (Vejrostová), Glasindustrie in Mähren - Die Produktion der Firma J. Schreiber & Neffen in der Sammlung der Moravská galerie v Brně [Mährische Galerie Brünn]
- PK 2007-1** Tronnerová (Vejrostová), SG, Ansichten der Glashütten und Zechen von Josef Schreiber & Neffen 1857 - 1882
- PK 2010-3** Vejrostová (Tronnerová), Ausstellung „Luxusglas und dekoratives Glas“ (Kunst oder Gewerbe? Glaswesen in Mähren 1850 - 1918)
Die Produktion von S. Reich & Co. und J. Schreiber & Neffen 1850 - 1918
Ausstellung in der Mährischen Galerie in Brünn vom 9. Dezember 2010 bis 13. März 2011
- PK 2011-2** SG, Luxus- & Dekoratives Glas von Reich und Schreiber 1850-1918
Mährische Galerie in Brünn 2010-2011, Ausstellungskatalog (Vejrostová / Tronnerová)
Angaben für PK-Artikel zu: S. Reich & Co., J. Schreiber & Neffen, Zahn & Göpfert / Květná u Uherského
- PK 2011-2** Vejrostová, Die Geschichte der Glasherstellung in Mähren bis zum Jahr 1850 sowie in den Jahren 1850-1918
Die Produktion von S. Reich & Co. und J. Schreiber & Neffen
Die Produktion von Luxus- und dekorativem Glas ... Das Ende
(Auszüge aus dem Ausstellungskatalog „Luxury und Decorative Glass“ ..., Brno 2010)
- PK 2011-2** SG, Luxus- & Dekoratives Glas - Die Produktion von Reich & Schreiber 1850-1918
Mährische Galerie in Brünn 2010-2011, Ausstellungskatalog
- PK 2011-2** SG, Mährische Galerie in Brünn, Ausstellung 10. Feb. - 12. Juni 2011
Künstlerische Produktion der Böhm.-Mähr. Glaswerke in den 1940-er Jahren (Vejrostová (Tronnerová), Českomoravské sklárny a.s. dříve S. Reich & Co.)
- PK 2003-2** SG, Musterbücher S. Reich & Co. in den Museen Valašské Meziříčí und Vsetín u.a. MB ČMS / S. Reich & Co. ca. 1935, Vasen, Schalen, Teller
- PK 2003-2** SG, Die Glaswerke S. Reich & Co. in Mähren, Zeittafel
- PK 2003-2** Mikulaščík & Sztefek, Zur Geschichte der Glaswerke S. Reich & Co. in Nordostmähren
- PK 2003-2** Podzemná, Die Glassammlung des Museums in Valašské Meziříčí [Sbírka skla]
- PK 2008-4** Dobeš, Zur Geschichte der Firma Samuel Reich a spol. 1813 - 1934
Die Glashütte von Isaak Reich in Staré Hutě, Herrschaft Buchlovice / Buchlov ... Auszug aus Dobeš, Chronik der Glasfabrik Krásno (Kronika Krásenských skláren), Krásno 1962
- PK 2008-4** SG, Anmerkungen zum Abdruck der Chronik der Glasfabrik Krásno (Kronika Krásenských skláren), František Dobeš und andere, Krásno 1962
- PK 2011-4** SG, Zur Datierung der Kollektionen „ATEL“ und „ANTIK“ von S. Reich & Co. und Českomoravské sklárny a.s. (ČMS AG): 1934 - 1939
- PK 2003-4** SG, Stopfer, Sajvera, S. Reich & Co., Krásno - Wien / ČMS, Dokumente im Zemský Archiv Opava
- PK 2003-4** SG, Daten zur Ergänzung der Geschichte S. Reich & Co., Krásno - Wien
Zeittafel Glashüttenwerke vormals J. Schreiber & Neffen, Wien (erg. 09-2003)
- PK 2004-1** Valoušková, Neue Dokumente Firma S. Reich & Co., Krásno im Museum Valašské Meziříčí
- PK 2004-3** Valoušková, Neue Informationen zu den Glaswerken S. Reich & Co. / ČMS, Krásno, im Museum Valašské Meziříčí und Ergänzungen zu PK 2004-2
- PK 2009-4** Anhang 04, Baletka, Juden in der Geschichte der Stadt Valašské Meziříčí
- PK 2005-1** Erkelens, SG, Eine frei geblasene Vase mit eingätzter Marke „R / KRASNO in Oval“, Glaswerke S. Reich & Co., Wien - Krásno, um 1935?
- PK 2005-2** SG, Vase aus böhmischem Kristall, dekoriert mit drei Frauenfiguren, S. Reich & Co., Krásno, 1930 - 1934
- PK 2006-1** Kanowski, Überfangvase der Firma Salomon Reich & Co., Glashütte Krásno (Mähren / Tschechien), um 1935, Bröhan-Museum, Berlin (Inv. Nr. 92-049)
- PK 2006-1** SG, Überfangene, geätzte Vase von S. Reich & Co. um 1935 im Bröhan-Museum
- PK 2006-3** Stopfer, Weihs, SG, Zwei Vasen: mit Clematis(?)-Blütenzweigen und mit drei molligen Damen, S. Reich & Co., Krásno - Valašské Meziříčí, um 1934
- PK 2007-3** SG, Vase mit Waldszenen, Glaswerke S. Reich & Co. / ČMS, Krásno, um 1935



- PK 2008-1 Danner, Erkelens, SG, Zwei frei geblasene Vasen mit eingetzter Marke „R / KRASNO in Oval“ - Glaswerke S. Reich & Co., Wien - Krásno, um 1935?
PK 2008-1 Stopfer, SG, Vase mit drei Frauen, die Blumenzweige tragen, S. Reich & Co., 1934
PK 2008-2 SG, Eine Vase mit Frauenakt von Salomon Reich & Co., Krásno - Wien, um 1934/35
PK 2009-4 Búque, SG, Vase mit Überfang und Tiefätzung, eingezte Marke „RKrasno“ S. Reich & Co. 1934 oder Českomoravské sklárny, 1935-1939, Atelier „ATEL“

- [PK 2012-1 Kren & Junek, Glasmachen in Horácko - Sklářství na Horácku Katalog der ständigen Sammlung Městské muzeum a galerie Polička 2009] [Eine ausführliche Dokumentation folgt in Zusammenarbeit mit dem Museum: PK 2011-3]
[PK 2012-1 SG, Gläser der Glashütten Milovy und Lubná auf der Böhmischem-Mährischen Höhe] [Eine ausführliche Dokumentation folgt in Zusammenarbeit mit dem Museum: PK 2011-3]
[PK 2012-1 Křen, Junek, Die Glashütte Škrdlovice (1940 - 2008) - Sklárna Škrdlovice (Auszug & deutsche Übersetzung aus AK Městské muzeum a galerie Polička 2009)]

Siehe unter anderem auch:

WEB PK - in allen Web-Artikeln gibt es umfangreiche Hinweise auf weitere Artikel zum Thema: suchen auf www.pressglas-korrespondenz.de mit GOOGLE Lokal →

www.pressglas-korrespondenz.de/archiv/pdf/pk-2009-4w-02-mb-reich-cms-1936-beleuchtung.pdf
www.pressglas-korrespondenz.de/aktuelles/pdf/pk-2009-2w-sg-reich-mb-beleuchtung-1914.pdf
www.pressglas-korrespondenz.de/aktuelles/pdf/pk-2009-4w-bueque-reich-vase-atel-1935.pdf

www.pressglas-korrespondenz.de/aktuelles/pdf/pk-2010-3w-vejrostova-maehr-galerie-2010.pdf
www.pressglas-korrespondenz.de/aktuelles/pdf/pk-2011-2w-vejrostova-reich-1940.pdf
www.pressglas-korrespondenz.de/aktuelles/pdf/pk-2011-2w-vejrostova-reich-schreiber-ak.pdf
www.pressglas-korrespondenz.de/aktuelles/pdf/pk-2011-2w-vejrostova-reich-schreiber.pdf

www.pressglas-korrespondenz.de/aktuelles/pdf/pk-2005-1w-erkelens-reich-vase.pdf
www.pressglas-korrespondenz.de/aktuelles/pdf/pk-2005-2w-sg-reich-vase-frauen.pdf
www.pressglas-korrespondenz.de/aktuelles/pdf/pk-2006-1w-kanowski-vase-reich.pdf
www.pressglas-korrespondenz.de/aktuelles/pdf/pk-2006-1w-geisel-vase-reich.pdf
www.pressglas-korrespondenz.de/aktuelles/pdf/pk-2006-3w-sg-reich-vase-clematis.pdf
www.pressglas-korrespondenz.de/aktuelles/pdf/pk-2007-3w-sg-vase-wald-reich.pdf
www.pressglas-korrespondenz.de/aktuelles/pdf/pk-2008-1w-danner-reich-vase-krasno.pdf
www.pressglas-korrespondenz.de/aktuelles/pdf/pk-2008-1w-stopfer-reich-vase-frauen.pdf
www.pressglas-korrespondenz.de/aktuelles/pdf/pk-2008-2w-quittenbaum-reich-vase-frauen.pdf
www.pressglas-korrespondenz.de/aktuelles/pdf/pk-2008-4w-muehlenstedt-reich-vase.pdf
www.pressglas-korrespondenz.de/aktuelles/pdf/pk-2009-4w-bueque-reich-vase-atel-1935.pdf
www.pressglas-korrespondenz.de/aktuelles/pdf/pk-2011-4w-sg-reich-cms-1939-atel.pdf

Zemek:

www.pressglas-korrespondenz.de/aktuelles/pdf/pk-2004-1w-18-pressglas-cssr-1973.pdf
www.pressglas-korrespondenz.de/aktuelles/pdf/pk-2005-4w-pressglas-franzensbad.pdf
www.pressglas-korrespondenz.de/archiv/pdf/pk-2006-3w-05-adlerova-pressglas-tschechien-1972-1973.pdf
www.pressglas-korrespondenz.de/aktuelles/pdf/pk-2010-2w-stopfer-tschech-pressglas.pdf
www.pressglas-korrespondenz.de/aktuelles/pdf/pk-2010-2w-glasrevue-1977-rudolfova.pdf (Zemek)
www.pressglas-korrespondenz.de/aktuelles/pdf/pk-2010-2w-glasrevue-1980-adlerova-sklo-union.pdf
www.pressglas-korrespondenz.de/aktuelles/pdf/pk-2010-2w-glasrevue-1978-langhamer-zemek.pdf



Gerlach:

www.pressglas-korrespondenz.de/aktuelles/pdf/pk-2012-3w-gerlach-michl-hoffmann-schiff-1930.pdf
www.pressglas-korrespondenz.de/aktuelles/pdf/pk-2012-4w-gerlach-vase-rosice-lalique.pdf
www.pressglas-korrespondenz.de/aktuelles/pdf/pk-2013-1w-gerlach-spiegel-rosen-akt.pdf
www.pressglas-korrespondenz.de/aktuelles/pdf/pk-2013-1w-gerlach-walther-segelschiff.pdf
www.pressglas-korrespondenz.de/aktuelles/pdf/pk-2013-1w-gerlach-walther-perlit-liane.pdf
www.pressglas-korrespondenz.de/aktuelles/pdf/pk-2013-2w-gerlach-akt-bubikopf-1929.pdf
www.pressglas-korrespondenz.de/aktuelles/pdf/pk-2013-3w-gerlach-hoffmann-zigarettenbox-1935.pdf

www.pressglas-korrespondenz.de/aktuelles/pdf/pk-2013-3w-gerlach-reich-schale-1934.pdf
www.pressglas-korrespondenz.de/aktuelles/pdf/pk-2013-4w-gerlach-brockwitz-jardinieren-1936.pdf
www.pressglas-korrespondenz.de/aktuelles/pdf/pk-2013-4w-gerlach-hoffmann-karaffe-1935.pdf
www.pressglas-korrespondenz.de/aktuelles/pdf/pk-2014-1w-gerlach-hoffmann-elefant-1930.pdf
www.pressglas-korrespondenz.de/aktuelles/pdf/pk-2014-2w-gerlach-walther-perlit-schreibset.pdf
www.pressglas-korrespondenz.de/aktuelles/pdf/pk-2014-3w-gerlach-inwald-kranich-1930.pdf
www.pressglas-korrespondenz.de/aktuelles/pdf/pk-2014-3w-sg-inwald-barolac-jenkins-1930.pdf
www.pressglas-korrespondenz.de/aktuelles/pdf/pk-2014-4w-gerlach-hoffmann-lampe-1930-czech-2015.doc

www.pressglas-korrespondenz.de/aktuelles/pdf/pk-2015-1w-gerlach-brockw-oralit-1931.pdf
www.pressglas-korrespondenz.de/aktuelles/pdf/pk-2015-1w-gerlach-moench-tschechien-1948.pdf
www.pressglas-korrespondenz.de/aktuelles/pdf/pk-2015-1w-gerlach-hoffmann-schale-putten-1930.pdf

www.pressglas-korrespondenz.de/aktuelles/pdf/pk-2015-2w-gerlach-walther-vase-venezia-1928.pdf
www.pressglas-korrespondenz.de/aktuelles/pdf/pk-2015-2w-gerlach-barolac-vase-elefanten-1939.pdf
www.pressglas-korrespondenz.de/aktuelles/pdf/pk-2015-2w-gerlach-walther-oralit-lampe-1935.pdf
www.pressglas-korrespondenz.de/aktuelles/pdf/pk-2015-3w-gerlach-brockw-dose-cloud-1936.pdf
www.pressglas-korrespondenz.de/aktuelles/pdf/pk-2016-1w-gerlach-walther-kunst-dekor-1928-1930.pdf

www.pressglas-korrespondenz.de/aktuelles/pdf/pk-2016-2w-gerlach-frau-schale-germania-1930.pdf
www.pressglas-korrespondenz.de/aktuelles/pdf/pk-2016-2w-gerlach-schale-frauen-bernsdorf-1931.pdf.....(Suessmuth)

www.pressglas-korrespondenz.de/aktuelles/pdf/pk-2017-1w-gerlach-teller-gazellen-bernsdorf-1932.pdf

www.pressglas-korrespondenz.de/aktuelles/pdf/pk-2017-1w-gerlach-aufsatz-rosen-reich-1935.pdf

Black Poppy / Sue Metcalf:

www.pressglas-korrespondenz.de/aktuelles/pdf/pk-2004-3w-sg-walther-peter-pan.pdf
www.pressglas-korrespondenz.de/aktuelles/pdf/pk-2005-2w-haberland-maedchen-schildkroete.pdf
www.pressglas-korrespondenz.de/aktuelles/pdf/pk-2005-4w-kilian-akt-bubikopf.pdf
www.pressglas-korrespondenz.de/aktuelles/pdf/pk-2007-2w-cooper-schale-taenzerin.pdf
www.pressglas-korrespondenz.de/aktuelles/pdf/pk-2009-4w-michl-inwald-schale-fisch.pdf
www.pressglas-korrespondenz.de/aktuelles/pdf/pk-2010-3w-joyce-guggenheim-1930.pdf
www.pressglas-korrespondenz.de/aktuelles/pdf/pk-2012-3w-estey-taube-felsen-blumenbock.pdf
www.pressglas-korrespondenz.de/aktuelles/pdf/pk-2012-3w-michl-dame-blumenblock-1925.pdf
www.pressglas-korrespondenz.de/aktuelles/pdf/pk-2016-2w-gerlach-frau-lampe-unbekannt-1930.pdf
www.pressglas-korrespondenz.de/aktuelles/pdf/pk-2016-2w-gerlach-frau-schale-germania-1930.pdf

